



Genética 2020

Garantia de Futuro



**MELHORES VACAS
MAIOR RENDIMENTO**
www.aasm-cua.com.pt

DEUTZ



FAHR



UMA NOVA ERA DE PRODUTIVIDADE



CATÁLOGO DE TOUROS 2020

Raça Holstein - Frísia

2020
//1

Caro associado,

É com muita satisfação que a Associação Agrícola de São Miguel, como hábito, apresenta uma série de propostas de material genético para a campanha 2020, com o propósito de lhe facultar uma escolha correta e adequada do sémen a utilizar na sua exploração. Para tal dispomos de uma gama diversificada de sémen, proveniente de diversos países, de raças e pedigrees diversificados.

Como já foi demonstrado, o investimento no melhoramento genético representa muito pouco nos custos de uma exploração (variando entre 1 e 1,5%), quando comparado com o enorme retorno económico que este traz, se bem orientado e feito de uma forma criteriosa.

Qualquer agricultor micaelense que optou pelo melhoramento genético do seu efetivo, tem todas as razões para se sentir recompensado pela qualidade das suas vacas, quer ao nível da produtividade, quer da sua morfologia. É muito motivador para qualquer produtor, mais ou menos jovem, ordenhar vacas que os satisfaçam a nível visual e económico.

A beleza das nossas vacas é amplamente reconhecida, quer através da observação no seu ambiente natural (explorações), quer através dos concursos que se têm realizado. Hoje, felizmente, já não é necessário ir a outras regiões ou países para observar vacas de qualidade. Podemos afirmar, com muito orgulho, que hoje somos uma referência nacional e mundial na qualidade genética nos efetivos bovinos leiteiros. Apelamos aos produtores, mesmo aqueles mais dotados de conhecimento em cruzamentos genéticos, que recorram á ajuda dos serviços de emparelhamento, bem como dos muitos técnicos qualificados nesta área que a A.A.S.M. dispõe, para que o melhoramento dos seus animais seja eficaz, sem retrocessos, visando sempre a parte produtiva, morfológica e fundamentalmente a redução da consanguinidade.

A utilização de sémen sexado tem-se revelado uma arma poderosa no melhoramento rápido e assertivo das explorações. O agricultor pode escolher uma parte das suas vacas (as melhores da manada) para inseminar com sémen sexado de leite e, nas restantes, utilizar cruzamentos industriais (com raças de carne), mais rentáveis do ponto de vista económico.

Sr. produtor, esperamos que saiba utilizar o material proposto da forma mais correta e adequada possível, para vosso e nosso contentamento.

“A beleza das nossas vacas é amplamente reconhecida, quer através da observação no seu ambiente natural (explorações), quer através dos concursos que se têm realizado. Hoje, felizmente, já não é necessário ir a outras regiões ou países para observar vacas de qualidade”

Gratos pela preferência



WMS



EMPARELHAMENTO

WORLD WIDE SIRES

CONSTRUÍMOS UMA MELHOR EXPLORAÇÃO

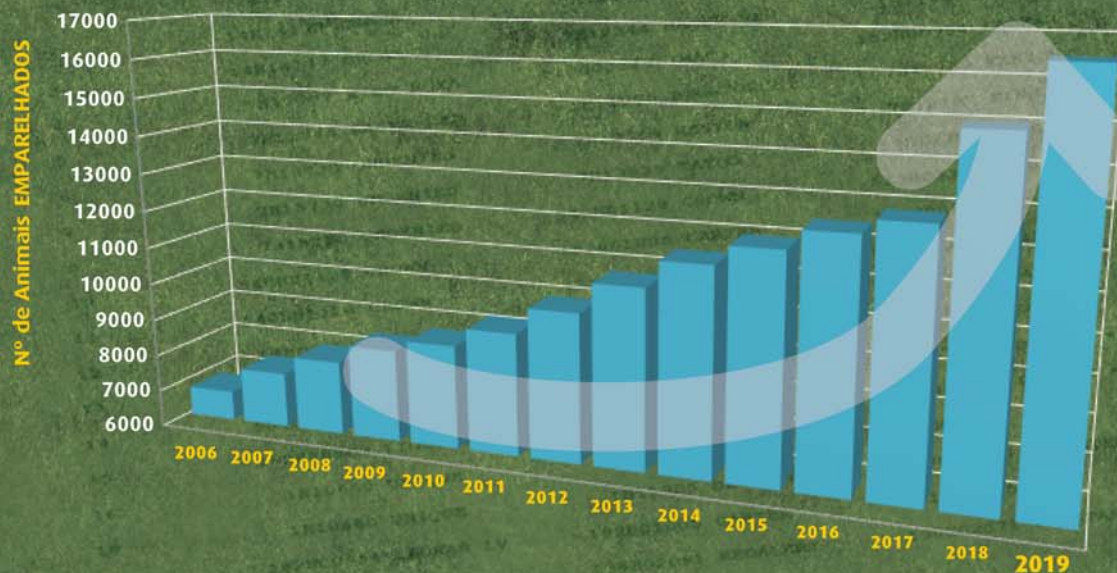


Programa Líder Mundial nos Emparelhamentos

O WMS escolhe para cada uma das suas vacas, os três touros mais adequados do seu catálogo de inseminação, de forma a melhorar as características morfológicas e produtivas da descendência.

Deixe de fazer inseminações ao acaso!

O WMS é o programa de emparelhamento mais rigoroso e utilizado em todo o mundo.



Para mais informações contacte para o 966 257 037



Uma equipa ao seu serviço



Da esquerda para a direita:

Tobias Pereira - Eng. Henrique Lourenço - Carlos Ferreira - Biol. Ricardo Pacheco
João Pedro - Dr. João Vidal - Lina Rebelo - Cátia Pinheiro - Leonardo Miranda
Mickael Tavares - Hélder Cordeiro - Anastácio Medeiros - César Pereira

2020

4 //

Índice

SEMEX
Genetics for Life®

REGAN-DANHOF COPYRIGHT	13
OH-RIVER-SYC CRUSHABULL	16
PROGENESIS DARTAGNAN	17
PROGENESIS DROPKICK	19
PROGENESIS KENDAL	27
RICHMOND-FD MONTANA	28
WESTCOAST PROMENADE	34
WORMONT RUSS-PP-RED	38
WALNUTLAWN SKYHIGH	40
SWISSBEC TURBOJET	43

WORLD WIDE SIRES, LTD.
YOUR FOUNDATION...YOUR FUTURE

BLUMENFELD FRAZLD BASIC-ET	09
CAM-BING SOLOMON CROSS	15
KINGEMERLING HELX DOCTOR-ET	18
OCD DRAKE ESCOBAR-P-RED-ET	21
S-S-I DOC HOLLYWOOD-ET	24
LEANINGHOUSE HELIX 22137-ET	25
PEAK KING ROYAL REY-ET	36
PRIMEVAL ROYAL MAGNUS-ET	37
OCD SUPERSPRING-ET	41
OUR-FAVORITE UNDENIED-ET	44
MR BLONDIN WARRIOR-RED-ET	46
RIVER VALLEY CECE CHROME-ET (JERSEY)	48

LUSOGENES Genex
Cooperative, Inc.

SYRYCZUK SILVR BLOWTORCH-ET	11
PEAK NINJA-ET	31



Internizoo

RHALA EX BENACO	10
RR CAMBRIDGE	12
IDEVRA PEGASUS ET	33
HOOGERHORST VEKIS RAINBOW PC	35
VERDISO	45

VIKING
GENETICS®
INTERNATIONAL
VIKINGHOLSTEIN

VH Skipper	39
-------------------	----

VIKING
GENETICS®
INTERNATIONAL

VIKINGJERSEY®

VJ LECH	49
----------------	----

VIKING
GENETICS®
INTERNATIONAL

PROXCROSS

VIKINGRED

Raça vermelha Sueca

VR TIMBER	54
VR TOKYO	55
VR VIOLIN	56



swissgenetics

PARKHURST ALESIO SG-RED	08
--------------------------------	----

TAQ
TRANS-AMERICA
GENETICS

STANTONS MISS JOPLIN-ET	26
--------------------------------	----

Blondin
SIRE

BLONDIN THUNDER STORM	42
------------------------------	----



GENES DIFFUSION

EBA NAX	20
MUNOS	29
NADRAC	30

Cooperec PROXCROSS
THE MONTBELIARDE WORLDWIDE

Raça Montbeliarde

CRASAT	50
GALAGO	51
ILANNE	53



Simmental-Fleckvieh

HADDOCK	57
MERCURE	57

Conselhos práticos a ter com
os animais da sua exploração
ao longo da vida 07Serviço de apoio ao manejo
reprodutivo da Associação
Agrícola de São Miguel 22e23

Crossbreeding 47

Serviços de qualidade do leite
60a63Principais características
das raças destinadas
à produção de carne 64e65

Termos utilizados 66e67

Contactos 68

FICHA TÉCNICA

Edição

Cooperativa União Agrícola, C.R.L.

Coordenação

João Vidal Médico Veterinário

Gráficos e Textos

Lina Rebelo

Publicidade

Cooperativa União Agrícola, C.R.L.

Recinto da Feira - Campo de Santana

Impressão

EGA-Empresa Gráfica Açoreana, Lda

Tiragem

3000

Ano

2020

Depósito Legal

108 687 / 97

Importante: Os preços do sémen indicados neste catálogo
podem sofrer alterações sem aviso prévio.

Conjunto dos 5 melhores touros para cada característica

2020
//5

▶ TPI		▶ MÉRITO LÍQUIDO (NM\$)		▶ LEITE LBS	
Doctor	2839	Doctor	949	Copyright	2222
Copyright	2828	Basic	902	Montana	2107
Rey	2798	Rey	898	Hollywood	2026
Basic	2769	Copyright	896	Benaco	2001
Montana	2724	Montana	866	Doctor	1926

▶ PROTEÍNA LBS		▶ GORDURA LBS		▶ DIFICULDADE DE PARTO%		▶ EFICIÊNCIA ALIMENTAR	
Benaco	77	Doctor	106	Montana	6	Doctor	224
Copyright	72	Rey	99	Ninja	6,2	Rey	212
Montana	68	Magnus	92	Copyright	6,3	Copyright	194
Doctor	65	Pegasus	90	Alesio Red	6,5	Magnus	193
Hollywood	65	Copyright	86	Benaco	6,6	Superspring	183

▶ CÉLULAS SOMÁTICAS		▶ VIDA PRODUTIVA		▶ TIPO	
Basic	2,53	Montana	8	Thunder Storm	4,34
Blowtorch	2,55	Basic	7,4	Warrior Red	4,20
House	2,55	Escobar	6	Undenied	4,16
Turbojet	2,59	House	5,9	Skyhigh	4,12
Joplin	2,60	Copyright	5,8	Crushabull	3,98

▶ ÚBERE		▶ PERNAS E PÉS		▶ FERTILIDADE DAS FILHAS		▶ FERTILIDADE DO TOURO	
Crushabull	3,59	Verdiso	2,25	Pegasus	3,9	Doctor	2,8
Cambridge	3,56	Crushabull	2,20	House	3,1	Superspring	2,1
Kendal	3,49	Warrior Red	2,18	Doctor	2,3	Escobar P-Red	1,9
Skyhigh	3,33	Thunder Storm	2,18	Joplin	2,1	Cross	1,8
Thunder Storm	3,28	Cross	2,14	Alesio Red	2,0	Blowtorch	1,3

Nota: Com exceção dos touros Americanos, os dados apresentados não correspondem à classificação dos touros no seu país de origem, mas sim resultado de uma conversão dos mesmos usando a base genética Americana.



 **DKC6777**

 **DKC6040**

 **DKC4621**

 **DKC6340**

 **DKC5741**

 **DKC4117**

 **DKC6181**

 **DKC5144**



Conselhos práticos a ter com os animais da sua exploração ao longo da vida

2020

//7

- 1. Nascimento**

A vitela deve nascer num ambiente limpo e desinfectado. Deve ser mantido em local seco e abrigado. Deve ser-lhe administrado o colostro da mãe ou de um banco de colostro existente na exploração, nas primeiras 6 horas de vida.
- 2. Cria**

A vitela deve ser alimentada com leite de vaca ou de substituição de boa qualidade, nas quantidades adequadas (10% do peso do animal). Evitar fornecer leite mamítico pois aumenta a susceptibilidade a problemas gastrointestinais. Devem ter sempre à descrição: água, concentrado (apropriado) e palha ou feno.
- 3. Recria**

As vitelas devem estar na pastagem ou em parques adequados ao encabeçamento, com limpeza regular e com alimentação adequada ao desenvolvimento músculo-esquelético das mesmas. É necessário ressaltar que os erros de manejo nestas fases comprometem seriamente o futuro produtivo e reprodutivo destes animais.
- 4. Desparasitação**

Na fase jovem estes animais são susceptíveis aos parasitas, resultando por isso, em atrasos consideráveis no crescimento. Daí que todos os animais da manada independentemente da sua idade devam ser sujeitos a um programa de desparasitação.
- 5. Vacinações**

Existem várias doenças de natureza vírica e bacteriana que afectam os bovinos em qualquer fase da sua vida, daí que qualquer exploração devia ter um programa vacinal adequado ao longo da vida dos animais. Como exemplos temos a vacinação contra o vírus da IBR, BVD, Vírus Sincicial Respiratório, Manhemia hemolítica (pasteurelose), entre outras.
- 6. Inseminação/Cobrição**

Deve ocorrer por volta dos 16 a 18 meses de idade, dependendo do peso do animal (entre os 350 e os 400 kg). É preferível optar pela inseminação artificial, escolhendo para o efeito um touro com facilidade de parto. Deve ser evitado o uso de semen proveniente de touros de carne visto que este aumenta os riscos de acidentes no parto por desproporção feto materna. Chama-se à atenção que com a utilização do touro, não podemos controlar este factor de risco, visto não haver dados sobre o touro escolhido.
- 7. Gestação**

Os animais devem ser bem alimentados/cuidados no sentido de obterem um peso e um tamanho adequados na altura do parto, assim como um estado sanitário desejável.
- 8. Período de Secagem**

As vacas devem ser secas em média 60 dias antes do parto (o período pode variar de acordo com a idade, peso, condição corporal, número de partos e história de doenças metabólicas ou células somáticas elevadas). A todas as vacas devem ser aplicados antibióticos de secagem que devem ser escolhidos de acordo com a população microbiana associada a mamites naquela exploração, bem como o seu período de persistência no úbere. Devem ser administrados produtos à base de Selénio e Vitamina E com o objectivo de reduzir a incidência de retenção placentária. Simultaneamente deveram ser aplicadas vacinas com o objectivo de melhorar a qualidade do colostro para evitar diarreias dos vitelos recém-nascidos. Neste período as vacas devem ser alimentadas de acordo com a sua condição corporal e mantidas em locais limpos e pouco húmidos.
- 9. Pré-parto**

As vacas, bem como as novilhas, devem ser integradas no grupo das produtoras aproximadamente 15 a 21 dias antes da data prevista de parto, de modo a promover a sociabilização com o restante grupo e a adaptação do animal à alimentação que deverá encontrar após o parto. O consumo de concentrado deve ser feito de forma gradual até atingir aproximadamente 4 a 5 kg na altura do parto.
- 10. Parto**

O parto deve ocorrer em maternidades ou em locais isolados do restante grupo (pois o stress provocado pela presença de outros animais pode levar a uma maior incidência de retenção placentária e outras doenças do pós-parto). Os locais devem estar limpos e, sempre que for necessária intervenção humana, esta deve ser feita da forma mais higiénica possível, utilizando luvas e material desinfectante. Para evitar o risco de hipocalcémia (febre do leite) devem ser administradas soluções à base de cálcio injectável ou bolus orais a vacas gordas ou com historial de doenças metabólicas em anos anteriores.
- 11. Pós-parto**

A vaca deve ter uma alimentação equilibrada, muito rica em energia, normalmente veiculada através do concentrado e silagem de milho, para fazer face às necessidades da produção de leite. A quantidade e tamanho da fibra (silagem de milho, feno-silagem, feno e palha) deve ser adequada para permitir uma boa ruminação, estimular a salivação e aumentar o volume do rúmen (pança), reduzindo as doenças metabólicas (cetose, acidose, alcalose) e deslocamento de abomaso.
- 12. Lactação**

A alimentação deve ser o mais uniforme possível ao longo de toda a lactação, com o objectivo de manter um ambiente ruminal estável, para evitar alterações metabólicas que se vão repercutir na produção de leite.

ALESIO SG RED

196H055191

HOCH120137798532
PARKHURST ALESIO SG-RED
ETTC TV TL TY



PEDIGREE

(SALVATORE RC X KINGBOY X NUMERO UNO)
Nasceu a: 11/12/2017
Pai: MR SALVATORE RC-ET
Mãe: LESPERRON KINGBOY SANTANA VG-85

ÍNDICES MORFOLÓGICOS

		Rept.
Conformação	+2,47	75%
Úbere	+2,63	
Patás	+1,51	

QUALIDADE DO LEITE

Kappa-Caseína	BE
Beta-Caseína	A1A2

GTPI +2556

AVALIAÇÃO DO TOURO

0 Filhas 0 Reb.

Leite lbs	+1466	79%R
Gordura lbs	+65	+0,04%
Proteína lbs	+42	-0,01%
Vida Produtiva	+5,4	74%R
Permanência	+1,6	68%R
Células Somáticas	2,62	76%R
Mastite	+0,5	67%R
Taxa de Concepção das Novilhas	+2,0	70%R
Tx Prenhez Filhas	+0,3	73%R

EFI 8,6%	GFI 10,0%
Mérito Líquido \$	+\$704
Mérito Fluido \$	+\$699
Mérito em Queijo \$	+\$709
Mérito Pastoreio \$	+\$631
Taxa de Concepção das Vacas em Latação	-
Taxa de Fertilidade do Touro	-



Lesperron Kingboy SANTANA-ET (Mãe)

AVALIAÇÃO FACILIDADE DE PARTO

Facilidade de Parto do Touro	6,5	63%R	0 Obs
Facilidade de Parto das Filhas	3,7	59%R	0 Obs
Mortes ao Nascer -Touros	7,3	60%R	0 Obs
Mortes ao Nascer -Filhas	4,2	57%R	0 Obs
Duração Gestação	-1,1	71%R	0 Filhas
Início do Primeiro Parto	+1,3	68%R	0 Filhas

Pontos Fortes:

» Leite, Gordura, Conformação, Úberes, Partos Fáceis, Células Somáticas Baixas.

Tipo +2,47 75%R Úbere +2,63 Patás +1,51 0 Filhas 0 Reb.

CDCB-S/HA 08-2019

DESCRIÇÃO	-2	-1	0	1	2	
ESTATURA						+1,70 Alta
FORÇA						+0,91 Forte
PROFUNDIDADE CORPORAL						+0,77 Profunda
ANGULARIDADE						+1,54 Angulosa
LARGURA DA GARUPA						+1,14 Larga
ÂNGULO DA GARUPA						+0,10 Ísquions Baixos
PERNAS VISTAS DE LADO						+0,33 Curvas
PERNAS VISTAS DE TRÁS						+1,46 Paralelas
ÂNGULO DO PÉ						+1,65 Alto
INDEX PERNAS E PÉS						+1,79 Alto
INSERÇÃO DO ÚBERE ANTERIOR					»	+2,80 Forte
ALTURA DO ÚBERE POSTERIOR					»	+4,05 Alta
LARGURA DO ÚBERE POSTERIOR					»	+3,73 Larga
LIGAMENTO SUSPENSOR						+1,76 Forte
PROFUNDIDADE DO ÚBERE						+1,40 Raso
COLOCAÇÃO TETOS ANTERIORES					»	+2,09 Fechados
COLOCAÇÃO TETOS POSTERIORES						+1,71 Fechados
COMPRIMENTO DOS TETOS						+0,03 Compridos



BASIC

014H014129

HOUS3141657524
BLUMENFELD FRAZLD BASIC-ET
*TR TP TC TY TV TL TD



WORLD WIDE SIRES, LTD.
YOUR FOUNDATION...YOUR FUTURE

Genômico

WELLNESS



GRAZEMAXX

SEXED ULTRA

OPTIFEED

BALANCED

PROFIT\$

2020

//9

PEDIGREE

(FRAZZLED X SPRING X HEADLINER)

Nasceu a: 10/04/2017

Beta-Caseína: A2A2 Kappa-Caseína: AB

Pai: MELARRY JOSUPER FRAZZLED-ET

Mãe: BLUMENFELD 4508 SPR 5054-ET VG-87

Produção: Idade 2 anos e 03 meses - 3 ordenhas - 301 Dias
Leite 13.018kg - Gord.% 4,9 - (635kg) - Prot.% 3,2 - (421kg)

TIPO

Tipo	2,19
Úbere	2,69
Composto Pernas e Pés	1,45
Composto Corporal	0,43
Composto Leiteiro	1,04
Tipo Rep. %	77
Filhas /Explorações	0 / 0

CARACTERÍSTICAS FUNCIONAIS

Facil. Parto do Touro /Rep. %	7,2 / 71
Facil. Parto da Filha /Rep. %	4,3 / 67
Gestação Duração /Rel. %	-1,9 / 73
Idade do Primeiro Parto /Rel. %	8,6 / 67
Nados Mortos Touro /Rep. %	6,7 / 63
Nados Mortos Filhas /Rep. %	5,1 / 63
Vida Produtiva /Rep. %	7,4 / 74
Longevidade /Rep. %	3,0 / 67
CCS /Rep. %	2,53 / 77
Velocidade da Ordenha /Rep. %	99 / 71

FERTILIDADE DAS FILHAS

Índice de Fertilidade	1,3
Taxa Prenhez Filhas /Rep. %	0,8 / 73
Taxa de Concepção das Novilhas /Rel. %	3,2 / 72
Taxa de Concepção das Vacas /Rel. %	1,0 / 73

FERTILIDADE DO TOURO

Fertilidade do Touro /Rel %	0,6 / 92
-----------------------------	----------

ÍNDICES

TPI	2769
Mérito Líquido\$	902
Mérito em Queijo\$	922
Índice de Eficiência Alimentar	180
Índice de Saúde e Produção (ISP\$)	1048
Índice de Saúde (IS\$)	98
Saúde/Sobrevivência das Vitelas\$	22

PRODUÇÃO

Leite lbs	1709
Proteína lbs	57
Proteína %	0,02
Gordura lbs	83
Gordura %	0,07
Produção Rep. %	90
Filhas /Explorações	0 / 0



MGD PEACH-STATE HL RACHEL-ET (Mãe)

Pontos fortes:

>> Saúde, Elevada Rentabilidade, Eficiência Alimentar, Úberes, Aptidão para Pastoreio, Elevada Produção de Leite e Sólidos.

CARACTERÍSTICAS DE SAÚDE

	CDCB	ZOETIS
Mastite /Rep. %	3,3 / 66	103 / 51
Laminite /Rep. %		99 / 51
Retenção de Placenta /Rep. %	0,0 / 54	95 / 51
Cetose /Rep. %	0,5 / 51	104 / 51
Metrite /Rep. %	1,1 / 55	108 / 51
Torção do Abomaso /Rep. %	0,6 / 52	100 / 49
Hypocalcemia/Milk Fever /Rel. %	-0,4 / 42	
Resistência à Doença Respiratória das Vitelas /Rel. %		108 / 46
Resistência às Diarreias das Vitelas /Rel. %		94 / 48
Sobrevivência das Vitelas /Rel. %		107 / 49

DESCRIÇÃO

		-2	-1	0	1	2	
ESTATURA	Baixa						0,95 Alta
FORÇA	Fraca						0,67 Forte
PROFUNDIDADE CORPORAL	Pouco Profunda						0,31 Profunda
ANGULARIDADE	Carnuda						0,87 Angulosa
LARGURA DA GARUPA	Estreita						0,68 Larga
ÂNGULO DA GARUPA	Ísquions Altos						-0,34 Ísquions Baixos
PERNAS VISTAS DE LADO	Retas						-0,41 Curvas
PERNAS VISTAS DE TRÁS	Fechadas						1,52 Paralelas
ÂNGULO DO PÉ	Baixo						1,30 Alto
INDEX PERNAS E PÉS	Baixo						1,52 Alto
INSERÇÃO DO ÚBERE ANTERIOR	Fraca					»	2,87 Forte
ALTURA DO ÚBERE POSTERIOR	Baixa					»	3,55 Alta
LARGURA DO ÚBERE POSTERIOR	Estreita					»	3,27 Larga
LIGAMENTO SUSPENSOR	Fraco						1,40 Forte
PROFUNDIDADE DO ÚBERE	Profundo					»	2,24 Raso
COLOCAÇÃO TETOS ANTERIORES	Abertos						1,41 Fechados
COLOCAÇÃO TETOS POSTERIORES	Abertos						1,70 Fechados
COMPRIMENTO DOS TETOS	Curtos						-0,39 Compridos

BENACO

198H002175

HONL668319540
RHALA EX BENACO



PEDIGREE

(CASPER X JEDI X TANGO)

Nasceu a: 21/08/2018

Pai: CLAYNOOK CASPER

Mãe: RHALA EX LYANA-ET

ÍNDICES MORFOLÓGICOS

Rept.

Conformação	+2,68	74%
Úbere	+2,67	
Patás	+0,03	

QUALIDADE DO LEITE

Kappa-Caseína	BB
Beta-Caseína	A2A2

GTPI +2616

AValiação DO TOURO

0 Filhas 0 Reb.

Leite lbs	+2001	76%R
Gordura lbs	+63	-0,04%
Proteína lbs	+77	+0,06%
Vida Produtiva	+4,6	72%R
Permanência	-0,9	66%R
Células Somáticas	2,80	74%R
Mastite	+0,6	66%R
Taxa de Concepção das Novilhas	+0,1	68%R
Tx Prenhez Filhas	+0,0	72%R

EFI 8,3%	GFI 10,0%
Mérito Líquido \$	+\$722
Mérito Fluido \$	+\$656
Mérito em Queijo \$	+\$754
Mérito Pastoreio \$	+\$641
Taxa de Concepção das Vacas em Latação	-0,1
Taxa de Fertilidade do Touro	-



VEKIS DG LATICIA (Irmã)



VEN DAIRY LIDIA 4

AValiação FACILIDADE DE PARTO

Facilidade de Parto do Touro	6,6	62%R	0 Obs
Facilidade de Parto das Filhas	3,6	56%R	0 Obs
Mortes ao Nascer -Touros	7,2	58%R	0 Obs
Mortes ao Nascer -Filhas	4,9	54%R	0 Obs
Duração Gestação	-2,9	70%R	0 Filhas

Pontos Fortes:

» Leite, Proteína, Beta-Caseína A2A2, Kappa-Caseína BB, Conformação, Úberes, Partos Fáceis.

Tipo +2,68 74%R Úbere +2,67 Patás +0,03 0 Filhas 0 Reb.

CDCB-S/HA / 08-19

DESCRIÇÃO	-2	-1	0	1	2	
ESTATURA					» +2,42	Alta
ANGULARIDADE					» +2,32	Angulosa
FORÇA					+1,69	Forte
PROFUNDIDADE CORPORAL					+1,92	Profundo
LARGURA DA GARUPA					+1,99	Larga
ÂNGULO DA GARUPA					-0,64	Ísquions Altos
PERNAS VISTAS DE LADO					-0,03	Retas
PERNAS VISTAS DE TRÁS					-0,22	Paralelas
ÂNGULO DO PÉ					+1,21	Alto
INDEX PERNAS E PÉS					+0,62	Alto
INSERÇÃO DO ÚBERE ANTERIOR					» +3,21	Forte
ALTURA DO ÚBERE POSTERIOR					» +3,98	Alto
LARGURA DO ÚBERE POSTERIOR					» +3,66	Largo
LIGAMENTO SUSPENSOR					» +2,35	Forte
PROFUNDIDADE DO ÚBERE					» +2,11	Raso
COLOCAÇÃO TETOS ANTERIORES					» +2,22	Fechados
COLOCAÇÃO TETOS POSTERIORES					» +2,21	Fechados
COMPRIMENTO DOS TETOS					-0,95	Curtos



Genex
Cooperative, Inc.
A Subsidiary of Cooperative Resources International



BLOWTORCH

001H011905

Testado

2020
// 11

HOUS3128463273
SYRYCZUK SILVR **BLOWTORCH-ET**
TR TP TC TV TL TY TD

PEDIGREE

(SILVER X OAK X BOOKEM)
Nasceu a: 08/05/2015
Pai: SEAGULL-BAY SILVER-ET
Mãe: SYRYCZUK OAK 1885-ET

ÍNDICES MORFOLÓGICOS

		Rept.
Conformação	+1,63	89%
Úbere	+1,58	
Patas	+1,65	

QUALIDADE DO LEITE

Kappa-Caseína	AA
Beta-Caseína	A1A2

Produção: 2ª Lactação - Idade 2 anos e 0 meses - 320 Dias - Leite 12.600kg Gord.% 3,8 - (448kg) - Prot.% 3,6 - (420kg)

GTPI +2566

AValiação DO TOURO

328 Filhas 85 Reb.

Leite lbs	+1249	97%R	EFI 8,3%	GFI 9,1%
Gordura lbs	+73	+0,09%	Mérito Líquido \$	+\$716
Proteína lbs	+50	+0,04%	Mérito Fluido \$	+\$658
Vida Produtiva	+5,5	86%R	Mérito em Queijo \$	+\$746
Permanência	+0,6	70%R	Mérito Pastoreio \$	+\$654
Células Somáticas	2,55	92%R	Taxa de Conceção das Vacas em Lactação	+1,2
Mastite	+0,9	70%R	Taxa de Fertilidade do Touro	+1,3
Taxa de Conceção das Novilhas	+1,1	93%R		
Tx Prenhez Filhas	+1,1	83%R		

AValiação FACILIDADE DE PARTO

Facilidade de Parto do Touro	7,1	99%R	12.410 Obs
Facilidade de Parto das Filhas	3,8	93%R	246 Obs
Mortes ao Nascer -Touros	7,4	99%R	11.012 Obs
Mortes ao Nascer -Filhas	4,5	91%R	218 Obs
Duração Gestação	-2,7	91%R	64 Filhas
Início do primeiro parto	+1,9	71%R	0 Filhas

Pontos Fortes:

>> Elevada Produção de Sólidos, Bons Caracteres de Saúde, Elevada Fertilidade do Touro e das Filhas, Longevidade.

Tipo +1,63 89%R Úbere +1,58 Patas +1,65 57 Filhas 9 Reb.

CDCB-S/HA / 08-19

DESCRIÇÃO	-2	-1	0	1	2	
ESTATURA					»	+2,13 Alta
ANGULARIDADE						+0,18 Angulosa
FORÇA						+1,46 Forte
PROFUNDIDADE CORPORAL						+1,06 Profundo
LARGURA DA GARUPA						-0,46 Estreita
ÂNGULO DA GARUPA						+0,98 Ísquions Baixos
PERNAS VISTAS DE LADO						-1,61 Retas
PERNAS VISTAS DE TRÁS					»	+2,20 Paralelas
ÂNGULO DO PÉ					»	+3,17 Alto
INDEX PERNAS E PÉS						+1,68 Alto
INSERÇÃO DO ÚBERE ANTERIOR					»	+2,15 Forte
ALTURA DO ÚBERE POSTERIOR					»	+2,45 Alto
LARGURA DO ÚBERE POSTERIOR					»	+2,25 Largo
LIGAMENTO SUSPENSOR						+1,02 Forte
PROFUNDIDADE DO ÚBERE						+1,77 Raso
COLOCAÇÃO TETOS ANTERIORES						+1,08 Fechados
COLOCAÇÃO TETOS POSTERIORES						+1,11 Fechados
COMPRIMENTO DOS TETOS						-0,84 Curtos

CAMBRIDGE

198H002039

HODE0357545439
RR CAMBRIDGE
Tv TI TYTV TL TY



PEDIGREE

(COMMANDER X MAXIM X SHOTTLE)

Nasceu a: 05/01/2015

Pai: LARCREST COMMANDER-ET

Mãe: RR ELUISA 955

ÍNDICES MORFOLÓGICOS

		Rept.
Conformação	+3,28	80%
Úbere	+3,56	
Patatas	+1,73	

QUALIDADE DO LEITE

Kappa-Caseína	AA
Beta-Caseína	A2A2

Produção: 2ª Lactação - 305 Dias - Leite 15.277kg Gord.% 5,02 - (767kg) - Prot.% 3,87 - (591kg)

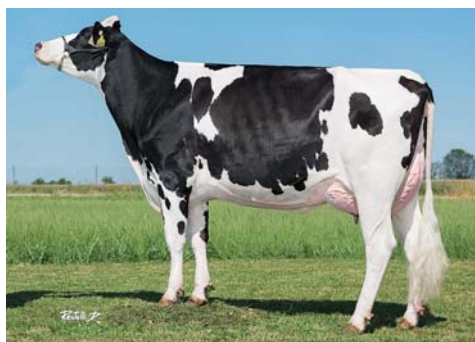
GTPI +2491

AValiação DO TOURO

131 Filhas 75 Reb.

Leite lbs	+1192	88%R
Gordura lbs	+56	+0,04%
Proteína lbs	+52	+0,06%
Vida Produtiva	+2,3	75%R
Permanência	-0,8	69%R
Células Somáticas	2,82	88%R
Mastite	-0,5	69%R
Taxa de Concepção das Novilhas	+2,3	80%R
Tx Prenhez Filhas	-1,6	79%R

EFI 8,3%	GFI 10,2%
Mérito Líquido \$	+\$550
Mérito Fluido \$	+\$487
Mérito em Queijo \$	+\$580
Mérito Pastoreio \$	+\$464
Taxa de Concepção das Vacas em Lactação	-2,1
Taxa de Fertilidade do Touro	-



CAMBRIDGE 195 (Filha)



RR ELUISA 995 (Mãe)

AValiação FACILIDADE DE PARTO

Facilidade de Parto do Touro	8,2	63%R	481 Obs
Facilidade de Parto das Filhas	5,4	33%R	0 Obs
Mortes ao Nascer -Touros	7,5	40%R	481 Obs
Mortes ao Nascer -Filhas	5,7	13%R	0 Obs
Duração Gestação	-1,4	73%R	0 Filhas

Pontos Fortes:

>> Sólidos, Beta-Caseína A2A2, Fertilidade das Filhas, Conformação, Úberes, Show.

Tipo +3,28 74%R Úbere +3,56 Patatas +1,73 59 Filhas 38 Reb.

IB-M/USA / 08-19

DESCRIÇÃO	-2	-1	0	1	2	
ESTATURA					»	+3,17 Alta
ANGULARIDADE					»	+2,58 Angulosa
FORÇA						+1,51 Forte
PROFUNDIDADE CORPORAL						+1,82 Profundo
LARGURA DA GARUPA					»	+3,48 Larga
ÂNGULO DA GARUPA						-0,62 Ísquions Altos
PERNAS VISTAS DE LADO						+0,06 Curvas
PERNAS VISTAS DE TRÁS					»	+2,34 Paralelas
ÂNGULO DO PÉ					»	+2,38 Alto
INDEX PERNAS E PÉS					»	+2,14 Alto
INSERÇÃO DO ÚBERE ANTERIOR					»	+3,91 Forte
ALTURA DO ÚBERE POSTERIOR					»	+5,50 Alto
LARGURA DO ÚBERE POSTERIOR					»	+4,84 Largo
LIGAMENTO SUSPENSOR					»	+2,78 Forte
PROFUNDIDADE DO ÚBERE					»	+3,11 Raso
COLOCAÇÃO TETOS ANTERIORES						+1,84 Fechados
COLOCAÇÃO TETOS POSTERIORES						+1,41 Fechados
COMPRIMENTO DOS TETOS						-0,84 Curtos



COPYRIGHT

200H011607

HOUS3137164268
REGAN-DANHOF COPYRIGHT-ET



2020
//13

PEDIGREE

(IMAX x JEDI x JACEY)
Nasceu a: 12/27/2017
Pai: SILVERRIDGE V IMAX
Mãe: REGAN-DANHOF JEDI CASHMERE

Pontos Fortes:

>> Leite e Sólidos,
Fertilidade das Filhas,
Eficiência Alimentar,
Rentabilidade, Partos Fáceis,
Conformação, Úberes.

GTPI 2828

TR TY TV 99%-I HH1F HH2F HH3F HH4F HH5F HH6F HCDF

Kappa Caseína: AB Beta Caseína: A1A1

PRODUÇÃO

G Rebanhos	G Filhas	78% Rep.	CDCB-G / 08-19
Leite lbs	Gordura lbs	Gordura %	Proteína lbs
2222	86	+0,01	72
NM\$ 896	CM\$ 911	FM\$ 869	GM\$ 818
			DWP\$ 865

SAÚDE E REPRODUÇÃO

Vida Produtiva	5,8	Facilidade de Parto	6,3%
Células Somáticas	2,74	Facilidade de Parto das Filhas	2,4%
Taxa de Prenhez das Filhas	0,9	Mortalidade das Crias	7,6%
Índice de Fertilidade	1,6	Mortalidade das Crias das Filhas	4,5%
Eficiência Alimentar	1,0	Eficiência Alimentar	194

CONFORMAÇÃO

G Rebanhos	G Filhas	76% Rep.	HAUSA-G / 08-19
PTAT	2,86	Composto Corporal	1,24
Úbere	2,65	Composto Leiteiro	2,06
P&P	1,81		

DESCRIÇÃO

	-2	-1	0	1	2		
ESTATURA					»	Alta	+2,06
FORÇA						Forte	+1,56
PROFUNDIDADE CORPORAL						Profundo	+1,27
ANGULARIDADE						Angulosa	+1,59
ÂNGULO DA GARUPA						Ísquions Altos	+0,61
LARGURA GARUPA						Larga	+1,67
PERNAS VISTAS DE LADO	«					Retas	-2,46
PERNAS VISTAS DE TRÁS					»	Paralelas	+2,04
ÂNGULO DO PÉ					»	Alto	+2,85
INDEX PERNAS E PÉS						Alto	+1,96
INSERÇÃO DO ÚBERE ANTERIOR					»	Forte	+3,10
ALTURA DO ÚBERE POSTERIOR					»	Alta	+3,76
LARGURA DO ÚBERE POSTERIOR						Larga	+3,46
LIGAMENTO SUSPENSOR						Forte	+1,53
PROFUNDIDADE DO ÚBERE					»	Raso	+2,64
COLOCAÇÃO TETOS ANTERIORES						Fechados	+1,22
COLOCAÇÃO TETOS POSTERIORES						Fechados	+1,06
COMPRIMENTO TETOS ANTERIORES						Curtos	-0,79

**Juntos transportamos
toda a colheita.**

Com os pneus
em que pode confiar.



Continental 
PNEUS AGRÍCOLAS



CROSS

014H014177

HOUS3132379756
CAM-BING SOLOMON CROSS

*TR TP TC TY TV TL TD



WORLD WIDE SIRES, LTD.
YOUR FOUNDATION...YOUR FUTURE

Genômico

WELLNESS

TYPEMAXX



2020

//15

PEDIGREE

(SOLOMON X MERIDIAN X G W ATWOOD)

Nasceu a: 08/07/2016

Beta-Caseína: A2A2 Kappa-Caseína: AA

Pai: WALNUTLAWN SOLOMON

Mãe: CAM-BING MERIDIAN CROWN-ET VG-85

Produção: Idade 2 anos e 03 meses - 2 ordenhas - 308 Dias Leite 10.582kg - Gord.% 4,2 - (445kg) - Prot.% 2,7 - (290kg)

TIPO

Tipo	3,90
Úbere	2,80
Composto Pernas e Pés	2,14
Composto Corporal	2,45
Composto Leiteiro	2,83
Tipo Rep. %	79
Filhas /Explorações	0 / 0

CARACTERÍSTICAS FUNCIONAIS

Facil. Parto do Touro /Rep. %	8,2 / 82
Facil. Parto da Filha /Rep. %	5,4 / 67
Gestação Duração /Rel. %	1,0 / 74
Idade do Primeiro Parto /Rel. %	-0,1 / 70
Nados Mortos Touro /Rep. %	7,0 / 68
Nados Mortos Filhas /Rep. %	5,8 / 63
Vida Produtiva /Rep. %	1,1 / 75
Longevidade /Rep. %	-1,9 / 69
CCS /Rep. %	2,83 / 77
Velocidade da Ordenha /Rep. %	99 / 79

FERTILIDADE DAS FILHAS

Índice de Fertilidade	-0,7
Taxa Prenhez Filhas /Rep. %	-1,0 / 75
Taxa de Conceção das Novilhas /Rel. %	0,4 / 71
Taxa de Conceção das Vacas /Rel. %	-0,6 / 75

FERTILIDADE DO TOURO

Fertilidade do Touro /Rel %	1,7 / 85
-----------------------------	----------

ÍNDICES

TPI	2133
Mérito Líquido\$	247
Mérito em Queijo\$	238
Índice de Eficiência Alimentar	17
Índice de Saúde e Produção (ISP\$)\$	486
Índice de Saúde (IS\$)	141
Saúde/Sobrevivência das Vitelas\$	78

PRODUÇÃO

Leite lbs	503
Proteína lbs	7
Proteína %	-0,03
Gordura lbs	34
Gordura %	0,06
Produção Rep. %	79
Filhas /Explorações	0 / 0



MGD MISS CASHMERE ATW CHANEL-ET (Mãe)

Pontos fortes:

>> Saúde, Conformação, Show, Beta-Caseína A2A2.

CARACTERÍSTICAS DE SAÚDE

	CDCB	ZOETIS
Mastite /Rep. %	1,3 / 70	112 / 43
Laminite /Rep. %		102 / 43
Retenção de Placenta /Rep. %	0,1 / 56	98 / 42
Cetose /Rep. %	-0,2 / 53	90 / 42
Metrite /Rep. %	0,1 / 57	92 / 41
Torção do Abomaso /Rep. %	-0,5 / 54	92 / 42
Hypocalcemia/Milk Fever /Rel. %	-0,1 / 42	
Resistência à Doença Respiratória das Vitelas /Rel. %		111 / 29
Resistência às Diarreias das Vitelas /Rel. %		107 / 31
Sobrevivência das Vitelas /Rel. %		111 / 35

DESCRIÇÃO

		-2	-1	0	1	2	
ESTATURA	Baixa					»	4,02 Alta
FORÇA	Fraca					»	2,88 Forte
PROFUNDIDADE CORPORAL	Pouco Profunda					»	3,29 Profunda
ANGULARIDADE	Carnuda					»	2,70 Angulosa
LARGURA DA GARUPA	Estreita					»	2,71 Larga
ÂNGULO DA GARUPA	Ísquions Altos					»	1,03 Ísquions Baixos
PERNAS VISTAS DE LADO	Retas					»	-0,45 Curvas
PERNAS VISTAS DE TRÁS	Fechadas					»	2,49 Paralelas
ÂNGULO DO PÉ	Baixo					»	2,95 Alto
INDEX PERNAS E PÉS	Baixo					»	2,80 Alto
INSERÇÃO DO ÚBERE ANTERIOR	Fraca					»	4,38 Forte
ALTURA DO ÚBERE POSTERIOR	Baixa					»	3,78 Alta
LARGURA DO ÚBERE POSTERIOR	Estreita					»	3,48 Larga
LIGAMENTO SUSPENSOR	Fraco					»	2,86 Forte
PROFUNDIDADE DO ÚBERE	Profundo					»	3,25 Raso
COLOCAÇÃO TETOS ANTERIORES	Abertos					»	2,75 Fechados
COLOCAÇÃO TETOS POSTERIORES	Abertos					»	2,42 Fechados
COMPRIMENTO DOS TETOS	Curtos					»	-0,23 Compridos

CRUSHABULL

200H01127

HOUS3135145001

OH-RIVER-SYC CRUSHABULL-ET



Pontos Fortes:

>> Úberes Excelentes,
Vacas para Show.

PEDIGREE

(CRUSH x MOGUL x MERIDIAN)

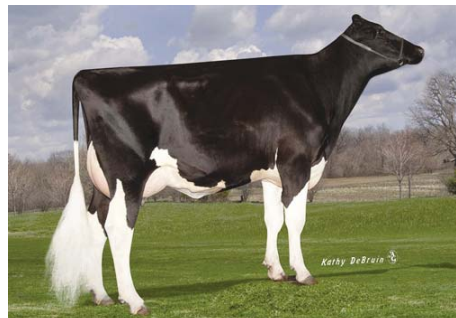
Nasceu a: 03/10/2017

Pai: MAV004 CRUSH

Mãe: OH-RIVER-SYC MOGAL BRYLAN VG-87



OH-RIVER-SYC MOGAL BRYLAN (Mãe)



SANDY-VALLEY ATWD BARBIE (Bisavó)

GTPI 2223

VG-CAN TR TY TV 99%-NA

HH1F HH2F HH3F HH4F HH5C HH6F HCDF

Kappa Caseína: AA

Beta Caseína: A1A2

PRODUÇÃO	G Rebanhos	G Filhas	79% Rep.	CDCB-G / 08-19
Leite lbs	Gordura lbs	Gordura %	Proteína lbs	Proteína %
808	24	-0,02	27	+0,01
NM\$ 313	CM\$ 323	FM\$ 296	GM\$ 244	DWP\$ 323

SAÚDE E REPRODUÇÃO

Vida Produtiva	2,2	Facilidade de Parto	8,2%
Células Somáticas	2,75	Facilidade de Parto das Filhas	6,3%
Taxa de Prenhez das Filhas	-2,3	Mortalidade das Crias	8,6%
Índice de Fertilidade	-3,5	Mortalidade das Crias das Filhas	6,8%
Eficiência Alimentar	-1,7	Eficiência Alimentar	62

CONFORMAÇÃO	G Rebanhos	G Filhas	79% Rep.	HAUSA-G / 08-19
PTAT	3,98	Composto Corporal	0,53	
Úbere	3,59	Composto Leiteiro	2,54	
P&P	2,20			

DESCRIÇÃO	-2	-1	0	1	2	
ESTATURA					»	Alta +3,08
FORÇA					»	Forte +1,25
PROFUNDIDADE CORPORAL					»	Profundo +2,14
ANGULARIDADE					»	Angulosa +3,60
ÂNGULO DA GARUPA						Ísquions Altos -0,18
LARGURA GARUPA					»	Larga +2,63
PERNAS VISTAS DE LADO					»	Curvas +1,58
PERNAS VISTAS DE TRÁS					»	Paralelas +2,24
ÂNGULO DO PÉ					»	Alto +2,09
INDEX PERNAS E PÉS					»	Alto +2,79
INSERÇÃO DO ÚBERE ANTERIOR					»	Forte +4,44
ALTURA DO ÚBERE POSTERIOR					»	Alta +5,05
LARGURA DO ÚBERE POSTERIOR					»	Larga +4,65
LIGAMENTO SUSPENSOR					»	Forte +2,52
PROFUNDIDADE DO ÚBERE					»	Raso +3,28
COLOCAÇÃO TETOS ANTERIORES					»	Fechados +2,27
COLOCAÇÃO TETOS POSTERIORES					»	Fechados +2,12
COMPRIMENTO TETOS ANTERIORES						Curtos -0,10



DARTAGNAN

200H011042

HOCA12719010
PROGENESIS DARTAGNAN

SEMEX
Genetics for Life®

Genômico



2020

//17

PEDIGREE

(EUGENIO x SPRING x SUPERSIRE)

Nasceu a: 02/06/2017

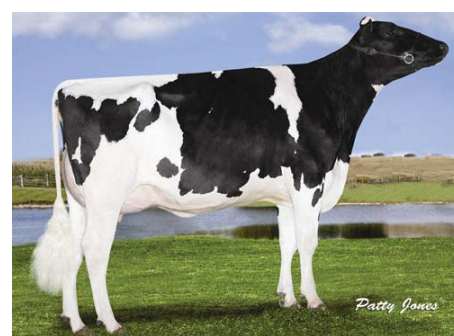
Pai: SILVERRIDGE V EUGENIO

Mãe: PROGENESIS SPRING DAFFODIL GP-84

Produxxx

Pontos Fortes:

>> Sólidos, Beta Caseína A2A2,
Saúde, Longevidade, Úberes.



SEAGULL-BAY SSIRE DEBRA (Avó)

GTPI 2610

TR TY TV 99%-I

HH1F HH2F HH3F HH4F HH5F HH6F HCDF

Kappa Caseína: AB

Beta Caseína: A2A2

PRODUÇÃO	G Rebanhos	G Filhas	79% Rep.	CDCB-G / 08-19
Leite lbs	Gordura lbs	Gordura %	Proteína lbs	Proteína %
1379	63	+0,04	51	+0,03
NM\$ 728	CM\$ 747	FM\$ 690	GM\$ 659	DWP\$ 810

SAÚDE E REPRODUÇÃO

Vida Produtiva	5,8	Facilidade de Parto	6,8%
Células Somáticas	2,86	Facilidade de Parto das Filhas	2,1%
Taxa de Prenhez das Filhas	0,5	Mortalidade das Crias	7,4%
Índice de Fertilidade	2,0	Mortalidade das Crias das Filhas	3,6%
Eficiência Alimentar	1,0	Eficiência Alimentar	135

CONFORMAÇÃO	G Rebanhos	G Filhas	75% Rep.	HAUSA-G / 08-19
PTAT	2,71	Composto Corporal	1,52	
Úbere	2,82	Composto Leiteiro	1,65	
P&P	1,32			

DESCRIÇÃO	-2	-1	0	1	2		
ESTATURA						Alta	+1,89
FORÇA						Forte	+1,65
PROFUNDIDADE CORPORAL						Profundo	+1,13
ANGULARIDADE						Angulosa	+0,98
ÂNGULO DE GARUPA						Ísquions Altos	-0,71
LARGURA GARUPA						Larga	+1,57
PERNAS VISTAS DE LADO						Retas	-0,11
PERNAS VISTAS DE TRÁS						Paralelas	+1,75
ÂNGULO DO PÉ						Alto	+1,42
INDEX PERNAS E PÉS						Alto	+1,54
INSERÇÃO DO ÚBERE ANTERIOR						Forte	+3,35
ALTURA DO ÚBERE POSTERIOR						Alta	+3,98
LARGURA DO ÚBERE POSTERIOR						Larga	+3,66
LIGAMENTO SUSPENSOR						Forte	+1,33
PROFUNDIDADE DO ÚBERE						Raso	+2,59
COLOCAÇÃO TETOS ANTERIORES						Fechados	+0,91
COLOCAÇÃO TETOS POSTERIORES						Fechados	+0,61
COMPRIMENTO TETOS ANTERIORES						Curto	-0,04



WORLD WIDE SIRES, LTD.
YOUR FOUNDATION...YOUR FUTURE



DOCTOR
014H007923

HOUS3140765936
KINGEMERLING HELX DOCTOR-ET
*TR TP TY TV TL TD



2020

18 //

PEDIGREE

(HELIX X YODER X DAY)
Nasceu a: 30/12/2016
Beta-Caseína: A1A1 Kappa-Caseína: BE
Pai: AOT SILVER HELIX-ET
Mãe: KINGEMERLING YODER DELLA-ET EX-90

Produção: Idade 2 anos e 00 meses - 3 ordenhas - 365 Dias
Leite 18.030kg - Gord.% 3,7 - (659kg) - Prot.% 3,0 - (459kg)

ÍNDICES

TPI	2839
Mérito Líquido\$	949
Mérito em Queijo\$	964
Índice de Eficiência Alimentar	224
Índice de Saúde e Produção (ISP\$)	868
Índice de Saúde (IS\$)	-102
Saúde/Sobrevivência das Vitelas\$	-18

PRODUÇÃO

Leite lbs	1926
Proteína lbs	65
Proteína %	0,02
Gordura lbs	106
Gordura %	0,12
Produção Rep. %	80
Filhas /Explorações	0 / 0

TIPO

Tipo	2,37
Úbere	2,23
Composto Pernas e Pés	1,31
Composto Corporal	0,22
Composto Leiteiro	1,62
Tipo Rep. %	79
Filhas /Explorações	0 / 0

CARACTERÍSTICAS FUNCIONAIS

Facil. Parto do Touro /Rep. %	6,9 / 72
Facil. Parto da Filha /Rep. %	3,6 / 68
Gestação Duração /Rel. %	-2,1 / 74
Idade do Primeiro Parto /Rel. %	3,9 / 68
Nados Mortos Touro /Rep. %	6,7 / 64
Nados Mortos Filhas /Rep. %	3,4 / 63
Vida Produtiva /Rep. %	5,4 / 75
Longevidade /Rep. %	0,8 / 68
CCS /Rep. %	2,85 / 78
Velocidade da Ordenha /Rep. %	103 / 72

Pontos fortes:

» TPI, Rentabilidade Extrema, Leite e Sólidos, Fertilidade das Filhas, Partos Fáceis, Vacas Balanceadas.

CARACTERÍSTICAS DE SAÚDE

	CDCB	ZOETIS
Mastite /Rep. %	-0,8 / 67	90 / 47
Laminite /Rep. %		88 / 46
Retenção de Placenta /Rep. %	0,2 / 56	108 / 45
Cetose /Rep. %	0,6 / 53	109 / 46
Metrite /Rep. %	1,2 / 57	111 / 45
Torção do Abomaso /Rep. %	0,7 / 55	97 / 45
Hypocalcemia/Milk Fever /Rel. %	-0,1 / 43	
Resistência à Doença Respiratória das Vitelas /Rel. %		99 / 36
Resistência às Diarreias das Vitelas /Rel. %		105 / 39
Sobrevivência das Vitelas /Rel. %		96 / 42

FERTILIDADE DAS FILHAS

Índice de Fertilidade	2,3
Taxa Prenhez Filhas /Rep. %	2,2 / 75
Taxa de Conceção das Novilhas /Rel. %	2,0 / 72
Taxa de Conceção das Vacas /Rel. %	2,8 / 75

FERTILIDADE DO TOURO

Fertilidade do Touro /Rel %	2,8 / 94
-----------------------------	----------

DESCRIÇÃO

		-2	-1	0	1	2	
ESTATURA	Baixa					» 2,48	Alta
FORÇA	Fraca					» 0,55	Forte
PROFUNDIDADE CORPORAL	Pouco Profunda					» 0,74	Profunda
ANGULARIDADE	Carnuda					» 1,87	Angulosa
LARGURA DA GARUPA	Estreita					» 0,46	Larga
ÂNGULO DA GARUPA	Ísquions Altos					» 0,32	Ísquions Baixos
PERNAS VISTAS DE LADO	Retas					» -0,73	Curvas
PERNAS VISTAS DE TRÁS	Fechadas					» 1,43	Paralelas
ÂNGULO DO PÉ	Baixo					» 2,17	Alto
INDEX PERNAS E PÉS	Baixo					» 1,69	Alto
INSERÇÃO DO ÚBERE ANTERIOR	Fraca					» 2,74	Forte
ALTURA DO ÚBERE POSTERIOR	Baixa					» 3,39	Alta
LARGURA DO ÚBERE POSTERIOR	Estreita					» 3,12	Larga
LIGAMENTO SUSPENSOR	Fraco					» 1,04	Forte
PROFUNDIDADE DO ÚBERE	Profundo					» 2,46	Raso
COLOCAÇÃO TETOS ANTERIORES	Abertos					» 1,30	Fechados
COLOCAÇÃO TETOS POSTERIORES	Abertos					» 1,13	Fechados
COMPIMENTO DOS TETOS	Curtos					» -0,68	Compridos



DROPKICK

200H011213

HOCA12452135
PROGENESIS DROPKICK

SEMEX
Genetics for Life®



Genômico



2020

//19

PEDIGREE

(SUPERHERO x KINGBOY x MOGUL)

Nasceu a: 03/31/2017

Pai: ENDCO SUPERHERO-ET

Mãe: PROGENESIS KINGBOY DELIGHT

Pontos Fortes:

>> Sólidos, Beta-Caseína A2A2, Fertilidade, Conformação, Úberes, Show.

GTPI 2562

TR TL TY TV 99%-NA

HH1F HH2F HH3F HH4F HH5F HH6F HCDF

Kappa Caseína: AB

Beta Caseína: A2A2

PRODUÇÃO	G Rebanhos	G Filhas	79% Rep.	CDCB-G / 08-19
Leite lbs	Gordura lbs	Gordura %	Proteína lbs	Proteína %
1033	59	+0,07	47	+0,06
NM\$ 654	CM\$ 687	FM\$ 588	GM\$ 576	DWP\$ 746



EDG DAHLIA MOGUL 2257 (Avó)

SAÚDE E REPRODUÇÃO

Vida Produtiva	4,9	Facilidade de Parto	7,8%
Células Somáticas	2,68	Facilidade de Parto das Filhas	4,1%
Taxa de Prenhez das Filhas	-0,3	Mortalidade das Crias	7,6%
Índice de Fertilidade	0,4	Mortalidade das Crias das Filhas	4,3%
Eficiência Alimentar	0,2	Eficiência Alimentar	133

CONFORMAÇÃO	G Rebanhos	G Filhas	77% Rep.	HAUSA-G / 08-19
PTAT	3,41	Composto Corporal	1,16	
Úbere	3,03	Composto Leiteiro	2,49	
P&P	1,11			



LADYS-MANOR S DAHLIA (Bisavó)

DESCRIÇÃO	-2	-1	0	1	2	
ESTATURA					»	Alta +2,93
FORÇA						Forte +1,59
PROFUNDIDADE CORPORAL						Profundo +1,85
ANGULARIDADE					»	Angulosa +2,66
ÂNGULO DA GARUPA						Ísquions Altos -1,01
LARGURA GARUPA					»	Larga +2,58
PERNAS VISTAS DE LADO						Curvas +0,53
PERNAS VISTAS DE TRÁS						Paralelas +1,10
ÂNGULO DO PÉ						Alto +1,55
INDEX PERNAS E PÉS						Alto +1,74
INSERÇÃO DO ÚBERE ANTERIOR					»	Forte +3,93
ALTURA DO ÚBERE POSTERIOR					»	Alta +4,29
LARGURA DO ÚBERE POSTERIOR					»	Larga +3,95
LIGAMENTO SUSPENSOR						Forte +1,55
PROFUNDIDADE DO ÚBERE					»	Raso +3,20
COLOCAÇÃO TETOS ANTERIORES						Fechados +1,21
COLOCAÇÃO TETOS POSTERIORES						Fechados +1,01
COMPRIMENTO TETOS ANTERIORES						Longos +0,02

EBA NAX
182H001030

HOFR7261004178
EBA NAX

PEDIGREE
(HOTLINE X KINGBOY X MOGUL)
Nasceu a: 17/11/2017

Pai: PEAK HOTLINE-ET

Mãe: EBA LIZA

ÍNDICES MORFOLÓGICOS

Rept.

Conformação	+3,57	73%
Úbere	+3,00	
Patatas	+1,99	

QUALIDADE DO LEITE

Kappa-Caseína	AB
Beta-Caseína	A2A2

Produção: 1ª Lactação - Idade 2 anos e 8 meses - 230 Dias - Leite 8.036kg Gord.% 4,5 - (362kg) - Prot.% 3,5 - (269kg)

GTPI +2594
AValiação DO TOURO

0 Filhas 0 Reb.

Leite lbs	+1563	77%R
Gordura lbs	+86	+0,10%
Proteína lbs	+59	+0,04%
Vida Produtiva	+2,9	72%R
Permanência	-0,5	66%R
Células Somáticas	2,87	74%R
Mastite	-0,2	65%R
Taxa de Concepção das Novilhas	+0,2	68%R
Tx Prenhez Filhas	-2,6	71%R

EFI 8,3%	GFI 9,4%
Mérito Líquido \$	+\$710
Mérito Fluido \$	+\$664
Mérito em Queijo \$	+\$733
Mérito Pastoreio \$	+\$571
Taxa de Concepção das Vacas em Lactação	-4,6
Taxa de Fertilidade do Touro	-



EBA LIZA (MÃE)

AValiação FACILIDADE DE PARTO

Facilidade de Parto do Touro	7,7	61%R	0 Obs
Facilidade de Parto das Filhas	3,4	58%R	0 Obs
Mortes ao Nascer - Touros	7,8	58%R	0 Obs
Mortes ao Nascer - Filhas	3,3	56%R	0 Obs
Duração Gestação	-1,9	69%R	0 Filhas
Início do primeiro parto	+4,1	66%R	0 Filhas

Pontos Fortes:

>> Leite, Sólidos, Beta-Caseína A2A2, Conformação, Show.

Tipo +3,57 73%R Úbere +3,00 Patatas +1,99 0 Filhas 0 Reb.

CDCB-S/HA / 08-19

DESCRIÇÃO	-2	-1	0	1	2	
ESTATURA					»	+3,43 Alta
ANGULARIDADE					»	+2,88 Angulosa
FORÇA					»	+2,07 Forte
PROFUNDIDADE CORPORAL					»	+2,57 Profundo
LARGURA DA GARUPA					»	+2,49 Larga
ÂNGULO DA GARUPA						-1,13 Ísquions Altos
PERNAS VISTAS DE LADO						+0,25 Curvas
PERNAS VISTAS DE TRÁS					»	+2,50 Paralelas
ÂNGULO DO PÉ					»	+2,73 Alto
INDEX PERNAS E PÉS					»	+2,46 Alto
INSERÇÃO DO ÚBERE ANTERIOR					»	+3,99 Forte
ALTURA DO ÚBERE POSTERIOR					»	+4,34 Alto
LARGURA DO ÚBERE POSTERIOR					»	+3,99 Largo
LIGAMENTO SUSPENSOR					»	+2,59 Forte
PROFUNDIDADE DO ÚBERE					»	+3,03 Raso
COLOCAÇÃO TETOS ANTERIORES					»	+2,10 Fechados
COLOCAÇÃO TETOS POSTERIORES					»	+2,15 Fechados
COMPIMENTO DOS TETOS						-0,61 Curtos



ESCOBAR-P-RED

014H014311

HOUS3141428583
 OCD DRAKE ESCOBAR-P-RED-ET
 *RC PC TC TY TV TL TD



WORLD WIDE SIRES, LTD.
 YOUR FOUNDATION...YOUR FUTURE

Genômico



2020

// 21

PEDIGREE

(DRAKE-RED X BALISTO X EFFECT P-RED)
 Nasceu a: 04/02/2017
 Beta-Caseína: A2A2 Kappa-Caseína: AB
 Pai: Y-WHISPER DRAKE-RED-ET
 Mãe: SEAGULL-BAY ELLEN P-ET

ÍNDICES

TPI	2494
Mérito Líquido\$	683
Mérito em Queijo\$	726
Índice de Eficiência Alimentar	147
Índice de Saúde e Produção (ISP\$)	824
Índice de Saúde (IS\$)	88
Saúde/Sobrevivência das Vitelas\$	40

PRODUÇÃO

Leite lbs	625
Proteína lbs	44
Proteína %	0,09
Gordura lbs	66
Gordura %	0,15
Produção Rep. %	79
Filhas /Explorações	0 / 0

TIPO

Tipo	2,08
Úbere	2,32
Composto Pernas e Pés	1,28
Composto Corporal	0,97
Composto Leiteiro	1,28
Tipo Rep. %	76
Filhas /Explorações	0 / 0

CARACTERÍSTICAS FUNCIONAIS

Facil. Parto do Touro /Rep. %	7,4 / 70
Facil. Parto da Filha /Rep. %	5,0 / 67
Gestação Duração /Rel. %	-1,9 / 74
Idade do Primeiro Parto /Rel. %	0,8 / 68
Nados Mortos Touro /Rep. %	7,9 / 63
Nados Mortos Filhas /Rep. %	6,1 / 63
Vida Produtiva /Rep. %	6,0 / 74
Longevidade /Rep. %	2,9 / 68
CCS /Rep. %	2,74 / 77
Velocidade da Ordenha /Rep. %	103 / 73

FERTILIDADE DAS FILHAS

Índice de Fertilidade	-0,1
Taxa Prenhez Filhas /Rep. %	-0,6 / 73
Taxa de Conceção das Novilhas /Rel. %	1,8 / 69
Taxa de Conceção das Vacas /Rel. %	-0,3 / 72

FERTILIDADE DO TOURO

Fertilidade do Touro /Rel %	1,9 / 89
-----------------------------	----------



MGD MS AMERICA ECSTASY-ET (Mãe)



MGD SEAGULL-BAY MISS AMERICA-ET (Avó)

Pontos fortes:

>> Conformação, Saúde, Sólidos.

CARACTERÍSTICAS DE SAÚDE

	CDCB	ZOETIS
Mastite /Rep. %	1,0 / 67	101 / 51
Laminite /Rep. %		101 / 51
Retenção de Placenta /Rep. %	0,3 / 54	108 / 50
Cetose /Rep. %	0,3 / 50	107 / 49
Metrite /Rep. %	0,7 / 55	105 / 49
Torção do Abomaso /Rep. %	0,2 / 52	94 / 49
Hypocalcemia/Milk Fever /Rel. %	-0,2 / 40	
Resistência à Doença Respiratória das Vitelas /Rel. %		103 / 37
Resistência às Diarreias das Vitelas /Rel. %		108 / 39
Sobrevivência das Vitelas /Rel. %		106 / 42

DESCRIÇÃO

		-2	-1	0	1	2	
ESTATURA	Baixa						1,91 Alta
FORÇA	Fraca						0,84 Forte
PROFUNDIDADE CORPORAL	Pouco Profunda						0,72 Profunda
ANGULARIDADE	Carnuda						0,90 Angulosa
LARGURA DA GARUPA	Estreita						1,74 Larga
ÂNGULO DA GARUPA	Ísquions Altos						-0,48 Ísquions Baixos
PERNAS VISTAS DE LADO	Retas						0,29 Curvas
PERNAS VISTAS DE TRÁS	Fechadas						1,10 Paralelas
ÂNGULO DO PÉ	Baixo						1,90 Alto
INDEX PERNAS E PÉS	Baixo						1,62 Alto
INSERÇÃO DO ÚBERE ANTERIOR	Fraca						3,24 Forte
ALTURA DO ÚBERE POSTERIOR	Baixa						2,97 Alta
LARGURA DO ÚBERE POSTERIOR	Estreita						2,73 Larga
LIGAMENTO SUSPENSOR	Fraco						0,96 Forte
PROFUNDIDADE DO ÚBERE	Profundo						3,38 Raso
COLOCAÇÃO TETOS ANTERIORES	Abertos						0,21 Fechados
COLOCAÇÃO TETOS POSTERIORES	Abertos						-0,08 Fechados
COMPRIMENTO DOS TETOS	Curtos						-1,28 Compridos

Serviço de apoio ao manejo reprodutivo da Associação Agrícola de São Miguel

A produção de leite como principal fonte de rendimento das nossas explorações está diretamente comprometida com os partos. Em qualquer exploração o objetivo central é produzir o máximo de leite por vaca, a um custo mais reduzido possível. Isto leva a que cada vaca deva ser inseminada, fique gestante e tenha um parto num período de tempo restrito. Caso a gestação seja atrasada (por qualquer que seja a causa), conduz inevitavelmente a uma redução na produção de leite, durante a vida útil do animal e, consequentemente uma perda de rendimento, podendo em última análise, transformar a exploração inviável do ponto de vista económico.

O manejo reprodutivo, é assim uma ferramenta fundamental para melhorar a eficiência quer reprodutiva, quer económica da exploração. Qualquer exploração de leite (ainda que de forma inconsciente em muitos casos) define como objetivo atingir determinados índices reprodutivos, de forma a tornar a sua exploração mais rentável e mais sustentável do ponto de vista económico. O ideal seria cada vaca parir de doze em doze meses, e ficar gestante logo à primeira inseminação. No entanto sabe-se que estes objetivos são difíceis de alcançar, dados os inúmeros fatores que os podem condicionar.

Para contornar esta dificuldade acrescida, o produtor deve colocar como meta objetivos suscetíveis de serem alcançados para cada parâmetro reprodutivo. Para conseguir uma performance reprodutiva ótima numa exploração, é necessário retirar a máxima performance reprodutiva de cada vaca.

Isto implica que uma fêmea tenha o primeiro parto aos 24 meses, que fique gestante entre os 85 e 115 dias pós-parto e que tenha um parto a cada 12/13 meses.



Tabela 1 Parâmetros de Fertilidade Desejados

PARÂMETROS	OBJETIVOS
Intervalo de Partos (dias)	365 - 395
Intervalo Parto/Concepção - Período de Serviço (dias)	85 - 115
Intervalo Médio Parto/1º Serviço (dias)	60 - 70
Taxa de Concepção ao 1º Serviço (%)	50 - 60
Serviços por Concepção	1,7 - 2,2
Idade Média ao 1º Parto (meses)	24 - 25
Descartes (animais em reprodução/ano. %)	<8
Número Médio de Lactações por Animal	>3
Taxa de Aborto (aborto e perda embrionária precoce por ano. %)	<5

Tabela 1 Adaptado de Radostits et al.

Só através do controlo reprodutivo da exploração, se pode alcançar os objetivos pretendidos na vertente reprodutiva. Este pode condicionar a taxa de abates por ineficiência reprodutiva, o número de fêmeas a repor, o progresso genético, a longevidade dos animais em produção, a duração do período seco, etc.

É comum dizer-se que as vacas têm cada vez mais dificuldade em ficar gestantes. Sendo este um fato indelével, é também compreensível. À medida que

vamos intensificando a seleção genética, melhorando, a alimentação, o manejo, a sanidade, as vacas vão produzindo mais e mais leite, atingindo por vezes volumes impensáveis até há poucos anos. Este fato normalmente repercute-se de uma forma negativa na reprodução. As vacas têm menos fertilidade, devido a um aumento de patologias ováricas, por desregulação hormonal, menos cios e mais difíceis de detetar.

Esta situação exige que prestemos mais

atenção às vacas na vertente reprodutiva, ou seja tem de existir um maior e mais apertado controle, quer por parte dos técnicos com conhecimento na área da reprodução, quer pelos produtores/tratadores, de forma a obter um conhecimento mais apurado quer a nível individual, quer coletivo do efetivo.

É fundamental que os produtores/tratadores façam uma eficaz deteção de cios. Deve-se despender algum tempo diário para observar e registar os sinais de cio das vacas. A observação deve ser feita várias vezes por dia de forma a identificar todas as manifestações relacionadas com o cio. Por exemplo, de manhã aquando do transporte das vacas para a ordenha e trinta minutos depois de estas serem colocadas no pasto, repetido de tarde os mesmos procedimentos. Nas explorações estabuladas é essencial despender mais tempo com várias observações diárias, pois estes animais têm maior dificuldade (inibem-se) em exibir sinais de cio porque os pisos muitas vezes não são confortáveis e potencialmente escorregadios. A não deteção de um cio, e consequentemente o seu não aproveitamento, traduz-se num perda média de 21 dias no processo reprodutivo de uma fêmea, que multiplicado por N/fêmeas traduz-se num enorme prejuízo.

A A.A.S.M., disponibiliza o serviço de apoio ao manejo reprodutivo personalizado, em forma de avença. Qualquer produtor pode aderir a este serviço, que consiste em visitas regulares feitas às explorações por um médico veterinário. Estas visitas variam consoante a dimensão e as necessidades de cada exploração. A visita é marcada previamente, dia e hora, e tem como objetivo a realização de um exame exaustivo, do ponto de vista reprodutivo, aos animais nas seguintes fases:

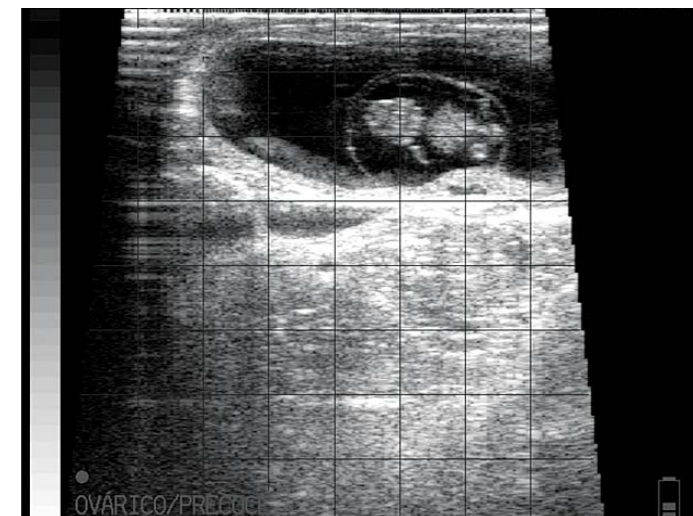


Figura 1 Diagnóstico de gestação de um feto com 45 dias com recurso ao ecógrafo

1.) 21-40 Dias após o parto, para avaliação da involução uterina e para a deteção precoce de infeções uterinas. O tratamento destas infeções reduz o número de "dias em aberto", assim como o número de IA por vaca prenhe.

2.) 60 Dias após o parto que é o intervalo que se dá a uma vaca para repor o normal funcionamento do ciclo reprodutivo. Aqui pretende-se detetar qualquer problema que impeça o retorno à ciclicidade, como por exemplo: quistos nos ovários, ovários inativos, piómetras, entre outras...

3.) Diagnóstico de gestação 45 dias após a inseminação. É importante as vacas serem sujeitas a um diagnóstico precoce para mais rapidamente se detetar quais as vacas vazias na exploração e quais as que estão prenhes.

4.) Reconfirmação da gestação após os 90 dias da inseminação. A mortalidade embrionária ocorre em 5-10% dos casos entre os 40-60 dias de gestação, pretende-se fazer este despiste.

5.) Diagnóstico pré-secagem após os 180 dias da inseminação. O objetivo é garantir que nenhuma vaca é seca sem estar prenhe e despistar abortos que tenham ocorrido sem o produtor ter detetado, para além de situações como as macerações ou mumificações fetais. Cada animal no mínimo é alvo de todas estas intervenções anteriores, podendo ser alargado o número de intervenções quando este animal apresenta patologias

que sejam necessárias ser tratadas. Todos estes exames poderão ser feitos manualmente ou com o auxílio do ecógrafo. A ecografia permite ao veterinário determinação do sexo do feto, deteção de gestação gemelar, avaliação da saúde do feto, fetos anormais ou a sua morte prematura. Por outro lado, permite diagnosticar com maior precisão o diagnóstico de patologias ováricas e uterinas. Todas estas ocorrências verificadas deverão ser registadas em sistema informático de modo a permitir construir uma base de dados eficiente da exploração que permita no futuro analisar os principais problemas da exploração. Tratando-se de um serviço diferenciado e personalizado, terá um custo de 1euro/vaca/mês. Exemplo: uma exploração com 50 vacas pagará 50 euros mês, independentemente do número de vacas que foram examinadas em cada visita.

Todas as restantes explorações que beneficiarem deste tipo de serviço, com visitas regulares ou não, irão pagar 1 euro por bovino intervencionado em cada visita e um custo de deslocação de 10 euros no caso de não haver outro serviço pago. **Esperamos que os Produtores, possam beneficiar deste serviço, de forma a tornar as suas explorações mais rentáveis.**

Dr. João Vidal
Médico-veterinário



Genômico

WELLNESS

CALVINGEASE



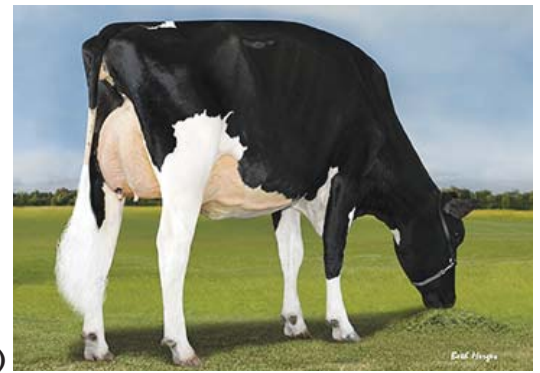
HOLLYWOOD

014H014415

HOUS3143722150
S-S-I DOC **HOLLYWOOD-ET**

*TR TP TC TY TV TL TD

(Mãe)



2020

24 //

PEDIGREE

(DOC X JEDI X MASSEY)

Nasceu a: 22/10/2017

Beta-Caseína: A2A2 Kappa-Caseína: BB

Pai: WOODCREST KING DOC

Mãe: FLY-HIGHER JEDI HAVENOT-ET VG-86



FLY-HIGHER JEDI HAVENOT-ET (Mãe)

Pontos fortes:

>> Produção de Leite, Vacas Balanceadas, Saúde, Fertilidade das Filhas, Beta-Caseína A2A2, Kappa-Caseína BB, Partos Fáceis.

ÍNDICES

TPI	2624
Mérito Líquido\$	718
Mérito em Queijo\$	731
Índice de Eficiência Alimentar	160
Índice de Saúde e Produção (ISP\$)	911
Índice de Saúde (IS\$)	108
Saúde/Sobrevivência das Vitelas\$	20

PRODUÇÃO

Leite lbs	2026
Proteína lbs	65
Proteína %	0,01
Gordura lbs	57
Gordura %	-0,06
Produção Rep. %	77
Filhas /Explorações	0 / 0

TIPO

Tipo	2,47
Úbere	2,41
Composto Pernas e Pés	1,18
Composto Corporal	0,14
Composto Leiteiro	1,72
Tipo Rep. %	75
Filhas /Explorações	0 / 0

CARACTERÍSTICAS FUNCIONAIS

Facil. Parto do Touro /Rep. %	6,6 / 62
Facil. Parto da Filha /Rep. %	3,7 / 56
Gestação Duração /Rel. %	-2,1 / 71
Idade do Primeiro Parto /Rel. %	5,2 / 68
Nados Mortos Touro /Rep. %	7,9 / 59
Nados Mortos Filhas /Rep. %	4,3 / 54
Vida Produtiva /Rep. %	4,9 / 73
Longevidade /Rep. %	-0,3 / 67
CCS /Rep. %	2,74 / 74
Velocidade da Ordenha /Rep. %	96 / 72

CARACTERÍSTICAS DE SAÚDE

	CDCB	ZOETIS
Mastite /Rep. %	0,2 / 67	105 / 50
Laminite /Rep. %		97 / 50
Retenção de Placenta /Rep. %	0,4 / 54	98 / 49
Cetose /Rep. %	0,4 / 51	103 / 49
Metrite /Rep. %	1,6 / 55	105 / 48
Torção do Abomaso /Rep. %	0,3 / 53	104 / 49
Hypocalcemia/Milk Fever /Rel. %	-0,1 / 42	
Resistência à Doença Respiratória das Vitelas /Rel. %		103 / 38
Resistência às Diarreias das Vitelas /Rel. %		108 / 41
Sobrevivência das Vitelas /Rel. %		101 / 42

FERTILIDADE DAS FILHAS

Índice de Fertilidade	1,5
Taxa Prenhez Filhas /Rep. %	1,0 / 72
Taxa de Conceção das Novilhas /Rel. %	2,2 / 68
Taxa de Conceção das Vacas /Rel. %	2,3 / 72

FERTILIDADE DO TOURO

Fertilidade do Touro /Rel. %	- / -
------------------------------	-------

DESCRIÇÃO

		-2	-1	0	1	2	
ESTATURA	Baixa						1,43 Alta
FORÇA	Fraca						0,68 Forte
PROFUNDIDADE CORPORAL	Pouco Profunda						0,99 Profunda
ANGULARIDADE	Carnuda						2,02 Angulosa
LARGURA DA GARUPA	Estreita						1,10 Larga
ÂNGULO DA GARUPA	Ísquions Altos						0,07 Ísquions Baixos
PERNAS VISTAS DE LADO	Retas						-1,53 Curvas
PERNAS VISTAS DE TRÁS	Fechadas						1,31 Paralelas
ÂNGULO DO PÉ	Baixo						1,77 Alto
INDEX PERNAS E PÉS	Baixo						1,31 Alto
INSERÇÃO DO ÚBERE ANTERIOR	Fraca						2,63 Forte
ALTURA DO ÚBERE POSTERIOR	Baixa						3,57 Alta
LARGURA DO ÚBERE POSTERIOR	Estreita						3,28 Larga
LIGAMENTO SUSPENSOR	Fraco						1,61 Forte
PROFUNDIDADE DO ÚBERE	Profundo						1,57 Raso
COLOCAÇÃO TETOS ANTERIORES	Abertos						1,51 Fechados
COLOCAÇÃO TETOS POSTERIORES	Abertos						1,28 Fechados
COMPIMENTO DOS TETOS	Curtos						-0,38 Compridos



HOUSE

007H012978

HOUS3131992881
LEANINGHOUSE HELIX 22137-ET
 *TR TP TY TV TL TD



WORLD WIDE SIRES, LTD.
 YOUR FOUNDATION...YOUR FUTURE

Genômico



2020
 //25

PEDIGREE

(HANG-TIME X JACEY X NUMERO UNO)
Nasceu a: 17/02/2016
Beta-Caseína: A2A2 **Kappa-Caseína:** AB
Pai: COOKIECUTTER HANG-TIME-ET
Mãe: BLONDIN BUTZ JACEY MISTRESS-ET VG-87

Produção: Idade 2 anos e 01 meses - 3 ordenhas - 306 Dias
 Leite 13.527kg - Gord.% 4,9 - (658kg) - Prot.% 3,6 - (482kg)

TIPO

Tipo	2,61
Úbere	2,52
Composto Pernas e Pés	1,13
Composto Corporal	0,21
Composto Leiteiro	1,62
Tipo Rep. %	78
Filhas /Explorações	0 / 0

CARACTERÍSTICAS FUNCIONAIS

Facil. Parto do Touro /Rep. %	7,5 / 99
Facil. Parto da Filha /Rep. %	5,2 / 68
Gestação Duração /Rel. %	-1,8 / 75
Idade do Primeiro Parto /Rel. %	3,2 / 70
Nados Mortos Touro /Rep. %	6,8 / 97
Nados Mortos Filhas /Rep. %	6,0 / 63
Vida Produtiva /Rep. %	5,9 / 75
Longevidade /Rep. %	0,1 / 69
CCS /Rep. %	2,55 / 78
Velocidade da Ordenha /Rep. %	98 / 74

FERTILIDADE DAS FILHAS

Índice de Fertilidade	3,1
Taxa Prenhez Filhas /Rep. %	2,8 / 76
Taxa de Conceção das Novilhas /Rel. %	3,2 / 74
Taxa de Conceção das Vacas /Rel. %	3,9 / 76

FERTILIDADE DO TOURO

Fertilidade do Touro /Rel %	1,0 / 99
-----------------------------	----------

DESCRIÇÃO

ESTATURA	Baixa
FORÇA	Fraca
PROFUNDIDADE CORPORAL	Pouco Profunda
ANGULARIDADE	Carnuda
LARGURA DA GARUPA	Estreita
ÂNGULO DA GARUPA	Ísquions Altos
PERNAS VISTAS DE LADO	Retas
PERNAS VISTAS DE TRÁS	Fechadas
ÂNGULO DO PÉ	Baixo
INDEX PERNAS E PÉS	Baixo
INSERÇÃO DO ÚBERE ANTERIOR	Fraca
ALTURA DO ÚBERE POSTERIOR	Baixa
LARGURA DO ÚBERE POSTERIOR	Estreita
LIGAMENTO SUSPENSOR	Fraco
PROFUNDIDADE DO ÚBERE	Profundo
COLOCAÇÃO TETOS ANTERIORES	Abertos
COLOCAÇÃO TETOS POSTERIORES	Abertos
COMPRIMENTO DOS TETOS	Curtos

ÍNDICES

TPI	2652
Mérito Líquido\$	727
Mérito em Queijo\$	763
Índice de Eficiência Alimentar	148
Índice de Saúde e Produção (ISPS)\$	875
Índice de Saúde (IS\$)	134
Saúde/Sobrevivência das Vitelas\$	-7



LEANINGHOUSE HOUSE 23679-ET (Filha)

PRODUÇÃO

Leite lbs	1018
Proteína lbs	47
Proteína %	0,06
Gordura lbs	61
Gordura %	0,08
Produção Rep. %	80
Filhas /Explorações	0 / 0



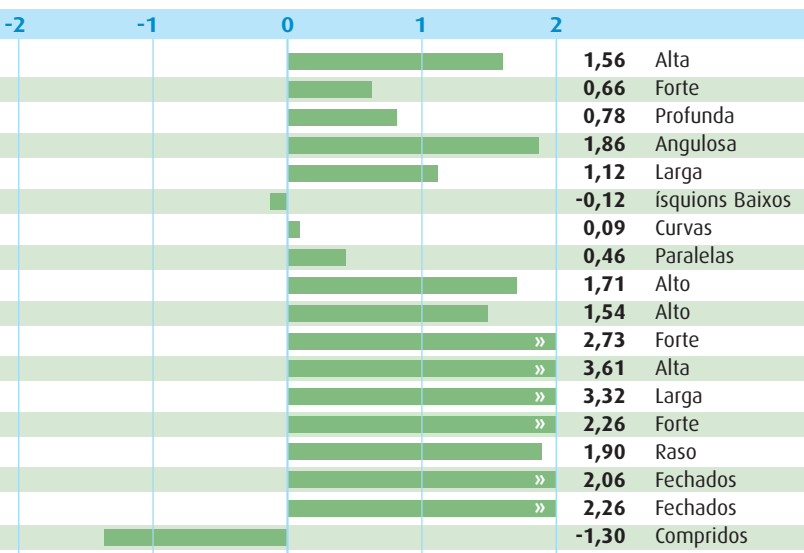
BLONDIN BUTZ JACEY MISTRESS-ET (Mãe)

Pontos fortes:

>> Saúde, Fertilidade das Filhas, Células Somáticas Baixas, Vacas Balanceadas, Beta-Caseína A2A2.

CARACTERÍSTICAS DE SAÚDE

	CDCB	ZOETIS
Mastite /Rep. %	2,4 / 70	106 / 52
Laminite /Rep. %		103 / 52
Retenção de Placenta /Rep. %	0,4 / 59	96 / 52
Cetose /Rep. %	0,6 / 56	104 / 51
Metrite /Rep. %	1,2 / 59	102 / 51
Torção do Abomaso /Rep. %	0,5 / 57	99 / 50
Hypocalcemia/Milk Fever /Rel. %	-0,2 / 46	
Resistência à Doença Respiratória das Vitelas /Rel. %		95 / 46
Resistência às Diarreias das Vitelas /Rel. %		104 / 64
Sobrevivência das Vitelas /Rel. %		102 / 50





Genômico

2020

26 //

JOPLIN

551H003327

HOCA12189058
STANTONS MISS JOPLIN-ET
TC TV TL TY TD



PEDIGREE

(MISSOURI X MCCUTCHEN X OBSERVER)

Nasceu a: 12/07/2015

Pai: VIEW-HOME DAY MISSOURI-ET

Mãe: STANTONS MCCUTCHEN 1174 AGREE

ÍNDICES MORFOLÓGICOS

Rept.

Conformação	+2,13	80%
Úbere	+2,42	
Patás	+1,40	

QUALIDADE DO LEITE

Kappa-Caseína	-
Beta-Caseína	A2A2

GTPI +2404

AValiação DO TOURO

0 Filhas 0 Reb.

Leite lbs	+1667	80%R
Gordura lbs	+46	-0,06%
Proteína lbs	+42	-0,03%
Vida Produtiva	+5,3	76%R
Permanência	+1,5	69%R
Células Somáticas	2,60	78%R
Mastite	+2,2	70%R
Taxa de Concepção das Novilhas	+2,1	72%R
Tx Prenhez Filhas	-1,3	75%R

EFI 8,5%	GFI 10,8%
Mérito Líquido \$	+\$603
Mérito Fluido \$	+\$619
Mérito em Queijo \$	+\$599
Mérito Pastoreio \$	+\$499
Taxa de Concepção das Vacas em Latação	-1,8
Taxa de Fertilidade do Touro	-



STANTONS MCCUTCHEN 1174 AGREE (MÃE)

AValiação FACILIDADE DE PARTO

Facilidade de Parto do Touro	7,2	81%R	849 Obs
Facilidade de Parto das Filhas	3,5	68%R	0 Obs
Mortes ao Nascer - Touros	8,0	71%R	709 Obs
Mortes ao Nascer - Filhas	3,9	64%R	0 Obs
Duração Gestação	-0,9	75%R	0 Filhas
Início do Primeiro Parto	+6,4	71%R	0 Filhas

Pontos Fortes:

>> Leite, Longevidade, Células Somáticas Baixas, Úberes.

Tipo +2,13 80%R Úbere +2,42 Patás +1,40 0 Filhas 0 Reb.

CDCB-S/HA / 08-19

DESCRIÇÃO	-2	-1	0	1	2	
ESTATURA					» +2,22	Alta
ANGULARIDADE					+0,97	Angulosa
FORÇA					+0,12	Forte
PROFUNDIDADE CORPORAL					+0,28	Profundo
LARGURA DA GARUPA					+0,52	Estreita
ÂNGULO DA GARUPA					-0,68	Ísquions Altos
PERNAS VISTAS DE LADO					-0,04	Retas
PERNAS VISTAS DE TRÁS					+1,19	Paralelas
ÂNGULO DO PÉ					+1,66	Alto
INDEX PERNAS E PÉS					+1,87	Alto
INSERÇÃO DO ÚBERE ANTERIOR					» +3,33	Forte
ALTURA DO ÚBERE POSTERIOR					» +2,75	Alto
LARGURA DO ÚBERE POSTERIOR					» +2,53	Largo
LIGAMENTO SUSPENSOR					+1,71	Forte
PROFUNDIDADE DO ÚBERE					» +3,48	Raso
COLOCAÇÃO TETOS ANTERIORES					+1,20	Fechados
COLOCAÇÃO TETOS POSTERIORES					+0,97	Fechados
COMPRIMENTO DOS TETOS					-0,38	Curtos



KENDAL

200H011061

HOCA12719138
PROGENESIS KENDAL



PEDIGREE

(JACOBY x HIGH OCTANE x 5G)

Nasceu a: 03/10/2017

Pai: CYCLE DOORMAN JACOBY-E

Mãe: PROGENESIS HIGH OCTANE KIWI GP-83

Pontos Fortes:

>> Conformação, Profundidade, Angularidade, Show, Beta-Caseína A2A2.

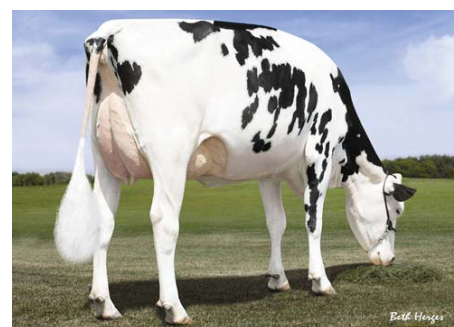
GTPI 2149

TR TY TV 99%-NA

HH1F HH2F HH3F HH4F HH5F HH6F HCDF

Kappa Caseína: AA

Beta Caseína: A2A2



MS C-HAVEN OMAN KOOL (Mãe)



MS C-HAVEN OMAN KOOL (Mãe)

PRODUÇÃO

G Rebanhos	G Filhas	79% Rep.	CDCB-G / 08-19
Leite lbs	Gordura lbs	Gordura %	Proteína lbs
135	35	+0,11	5
NM\$ 252	CM\$ 260	FM\$ 238	GM\$ 192
			DWP\$ 321

SAÚDE E REPRODUÇÃO

Vida Produtiva	1,6	Facilidade de Parto	8,4%
Células Somáticas	2,66	Facilidade de Parto das Filhas	6,2%
Taxa de Prenhez das Filhas	-1,6	Mortalidade das Crias	8,6%
Índice de Fertilidade	-2,4	Mortalidade das Crias das Filhas	7,0%
Eficiência Alimentar	-1,3	Eficiência Alimentar	21

CONFORMAÇÃO

G Rebanhos	G Filhas	78% Rep.	HAUSA-G / 08-19
PTAT	3,79	Composto Corporal	2,50
Úbere	3,49	Composto Leiteiro	2,52
P&P	1,83		

DESCRIÇÃO

	-2	-1	0	1	2		
ESTATURA					»	Alta	+4,71
FORÇA					»	Forte	+2,43
PROFUNDIDADE CORPORAL					»	Profundo	+2,36
ANGULARIDADE					»	Angulosa	+2,05
ÂNGULO DA GARUPA						Ísquions Altos	-0,09
LARGURA GARUPA					»	Larga	+2,58
PERNAS VISTAS DE LADO						Curvas	+0,35
PERNAS VISTAS DE TRÁS					»	Paralelas	+2,64
ÂNGULO DO PÉ					»	Alto	+2,66
INDEX PERNAS E PÉS					»	Alto	+2,58
INSERÇÃO DO ÚBERE ANTERIOR					»	Forte	+5,04
ALTURA DO ÚBERE POSTERIOR					»	Alta	+4,55
LARGURA DO ÚBERE POSTERIOR					»	Larga	+4,19
LIGAMENTO SUSPENSOR					»	Forte	+2,64
PROFUNDIDADE DO ÚBERE					»	Raso	+5,20
COLOCAÇÃO TETOS ANTERIORES					»	Fechados	+2,55
COLOCAÇÃO TETOS POSTERIORES					»	Fechados	+2,75
COMPRIMENTO TETOS ANTERIORES						Curtos	-1,11

MONTANA

200H011535

HOUS3144608852
RICHMOND-FD MONTANA-ET



Pontos Fortes:

>> Leite, Proteína, Beta-Caseína A2A2, Saúde, Longevidade, Rentabilidade, Úberes, Partos Fáceis.

PEDIGREE

(MAVERICK X MAGNUS X STOIC)

Nasceu a: 03/18/2018

Pai: PROGENESIS MAVERICK

Mãe: RICHMOND-FD MINNEAPOLIS-ET

GTPI 2724

TR TL TY TV 99%-I

HH1F HH2F HH3F HH4F HH5C HH6F HCDF

Kappa Caseína: AB

Beta Caseína: A2A2

PRODUÇÃO

	G Rebanhos	G Filhas	77% Rep.	CDCB-G / 08-19
Leite lbs	Gordura lbs	Gordura %	Proteína lbs	Proteína %
2107	60	-0,06	68	+0,01
NM\$ 866	CM\$ 880	FM\$ 841	GM\$ 796	DWP\$ 864

SAÚDE E REPRODUÇÃO

Vida Produtiva	8,0	Facilidade de Parto	6,0%
Células Somáticas	2,73	Facilidade de Parto das Filhas	3,1%
Taxa de Prenhez das Filhas	1,6	Mortalidade das Crias	7,5%
Índice de Fertilidade	3,5	Mortalidade das Crias das Filhas	4,6%
Eficiência Alimentar	1,7	Eficiência Alimentar	170

CONFORMAÇÃO

	G Rebanhos	G Filhas	74% Rep.	HAUSA-G / 08-19
PTAT		2,13	Composto Corporal	0,00
Úbere		2,59	Composto Leiteiro	1,37
P&P		0,95		

DESCRIÇÃO	-2	-1	0	1	2		
ESTATURA						Alta	+1,06
FORÇA						Forte	+0,47
PROFUNDIDADE CORPORAL						Profundo	+0,39
ANGULARIDADE						Angulosa	+1,51
ÂNGULO DA GARUPA						Ísquions Baixos	+0,29
LARGURA GARUPA						Larga	+0,55
PERNAS VISTAS DE LADO						Retas	-0,83
PERNAS VISTAS DE TRÁS						Paralelas	+0,70
ÂNGULO DO PÉ						Alto	+1,43
INDEX PERNAS E PÉS						Alto	+1,13
INSERÇÃO DO ÚBERE ANTERIOR					»	Forte	+2,80
ALTURA DO ÚBERE POSTERIOR					»	Alta	+3,67
LARGURA DO ÚBERE POSTERIOR					»	Larga	+3,38
LIGAMENTO SUSPENSOR						Forte	+1,04
PROFUNDIDADE DO ÚBERE						Raso	+1,99
COLOCAÇÃO TETOS ANTERIORES						Fechados	+0,87
COLOCAÇÃO TETOS POSTERIORES						Fechados	+0,92
COMPRIMENTO TETOS ANTERIORES						Curto	-0,56



MUNOS

182H001016

HODE0539619357

MUNOS

PEDIGREE

(KERRIGAN X COMMANDER X PICANTO)

Nasceu a: 10/11/2016

Pai: WESTCOAST KERRIGAN-ET

Mãe: WILDER CLARA

ÍNDICES MORFOLÓGICOS

Rept.

Conformação	+2,57	75%
Úbere	+2,38	
Patás	+1,05	

QUALIDADE DO LEITE

Kappa-Caseína	AB
Beta-Caseína	A2A2

GTPI +2491

AVALIAÇÃO DO TOURO

0 Filhas 0 Reb.

Leite lbs	+1260	76%R
Gordura lbs	+68	+0,07%
Proteína lbs	+54	+0,06%
Vida Produtiva	+3,5	72%R
Permanência	+0,8	65%R
Células Somáticas	2,74	75%R
Mastite	+0,6	64%R
Taxa de Concepção das Novilhas	+2,0	69%R
Tx Prenhez Filhas	-1,4	72%R

EFI 8,5%	GFI 9,9%
Mérito Líquido \$	+\$653
Mérito Fluido \$	+\$588
Mérito em Queijo \$	+\$685
Mérito Pastoreio \$	+\$548
Taxa de Concepção das Vacas em Latação	-2,5
Taxa de Fertilidade do Touro	-

AVALIAÇÃO FACILIDADE DE PARTO

Facilidade de Parto do Touro	7,3	60%R	0 Obs
Facilidade de Parto das Filhas	4,8	57%R	0 Obs
Mortes ao Nascer - Touros	7,4	57%R	0 Obs
Mortes ao Nascer - Filhas	4,8	56%R	0 Obs
Duração Gestação	-0,8	71%R	0 Filhas
Início do primeiro parto	+4,5	66%R	0 Filhas

Pontos Fortes:

>> Sólidos, Beta-Caseína A2A2, Garupas, Fertilidade das Filhas, Vacas Balanceadas, Conformação.

Tipo +2,57 75%R Úbere +2,38 Patás +1,05 0 Filhas 0 Reb.

CDCB-S/HA / 08-19

DESCRIÇÃO	-2	-1	0	1	2	
ESTATURA					»	+2,31 Alta
ANGULARIDADE					»	+2,05 Angulosa
FORÇA						+1,10 Forte
PROFUNDIDADE CORPORAL						+1,36 Profundo
LARGURA DA GARUPA						+1,85 Larga
ÂNGULO DA GARUPA						+0,01 Ísquions Baixos
PERNAS VISTAS DE LADO						+0,65 Curvas
PERNAS VISTAS DE TRÁS						+1,30 Paralelas
ÂNGULO DO PÉ						+1,46 Alto
INDEX PERNAS E PÉS						+1,43 Alto
INSERÇÃO DO ÚBERE ANTERIOR					»	+2,92 Forte
ALTURA DO ÚBERE POSTERIOR					»	+3,49 Alto
LARGURA DO ÚBERE POSTERIOR					»	+3,21 Largo
LIGAMENTO SUSPENSOR						+1,26 Forte
PROFUNDIDADE DO ÚBERE					»	+2,31 Raso
COLOCAÇÃO TETOS ANTERIORES						+1,50 Fechados
COLOCAÇÃO TETOS POSTERIORES						+1,17 Fechados
COMPIMENTO DOS TETOS						-0,19 Curtos

NADRAC

182H001020
HODE0122618748
NADRAC

PEDIGREE
(KERRIGAN X SUPERSHOT X HEADLINER)
Nasceu a: 22/01/2017

Pai: WESTCOAST KERRIGAN-ET

Mãe: COL CARRYGOLD

ÍNDICES MORFOLÓGICOS

Rept.

Conformação	+2,03	76%
Úbere	+2,06	
Patás	+0,92	

QUALIDADE DO LEITE

Kappa-Caseína	AA
Beta-Caseína	A2A2

GTPI +2576

AValiação DO TOURO

0 Filhas 0 Reb.

Leite lbs	+1626	78%R	EFI 8,7%	GFI 10,6%
Gordura lbs	+71	+0,04%	Mérito Líquido \$	+\$732
Proteína lbs	+62	+0,04%	Mérito Fluido \$	+\$679
Vida Produtiva	+4,7	74%R	Mérito em Queijo \$	+\$759
Permanência	+1,3	67%R	Mérito Pastoreio \$	+\$654
Células Somáticas	2,76	77%R	Taxa de Conceção das Vacas em Latação	-0,3
Mastite	+1,4	67%R	Taxa de Fertilidade do Touro	-
Taxa de Conceção das Novilhas	+1,1	71%R		
Tx Prenhez Filhas	+0,4	73%R		

AValiação FACILIDADE DE PARTO

Facilidade de Parto do Touro	8,1	62%R	0 Obs
Facilidade de Parto das Filhas	4,6	59%R	0 Obs
Mortes ao Nascer - Touros	7,6	59%R	0 Obs
Mortes ao Nascer - Filhas	4,0	58%R	0 Obs
Duração Gestação	-2,0	73%R	0 Filhas
Início do primeiro parto	-3,9	68%R	0 Filhas

Pontos Fortes:

 >> Leite, Sólidos, Beta-Caseína A2A2,
 Fertilidade das Filhas, Vacas Balanceadas.

Tipo +2,03 76%R Úbere +2,06 Patás +0,92 0 Filhas 0 Reb.
CDCB-S/HA / 08-19

DESCRIÇÃO	-2	-1	0	1	2	
ESTATURA						+1,67 Alta
ANGULARIDADE						+0,84 Angulosa
FORÇA						+1,21 Forte
PROFUNDIDADE CORPORAL						+0,76 Profundo
LARGURA DA GARUPA						+1,56 Larga
ÂNGULO DA GARUPA						-0,62 Ísquions Altos
PERNAS VISTAS DE LADO						-0,19 Retas
PERNAS VISTAS DE TRÁS						+1,18 Paralelas
ÂNGULO DO PÉ						+1,24 Alto
INDEX PERNAS E PÉS						+1,14 Alto
INSERÇÃO DO ÚBERE ANTERIOR						+2,57 Forte
ALTURA DO ÚBERE POSTERIOR						+2,98 Alto
LARGURA DO ÚBERE POSTERIOR						+2,74 Largo
LIGAMENTO SUSPENSOR						+1,19 Forte
PROFUNDIDADE DO ÚBERE						+1,87 Raso
COLOCAÇÃO TETOS ANTERIORES						+0,76 Fechados
COLOCAÇÃO TETOS POSTERIORES						+0,67 Fechados
COMPRIMENTO DOS TETOS						+0,24 Compridos



Genex
Cooperative, Inc.
A Subsidiary of Cooperative Resources International

LUSOGENES

NINJA
734H000102

Genômico

2020
//31

HOUS3145230074
PEAK NINJA-ET
ETTR TP TC TV TL TY TD

PEDIGREE

(HOTLINE X SPRING X SUPERSIRE)
Nasceu a: 30/08/2017
Pai: PEAK HOTLINE-ET
Mãe: RI-VAL-RE HOPE-ET

ÍNDICES MORFOLÓGICOS Rept.

Conformação	+2,98	76%
Úbere	+3,10	
Patas	+1,80	

QUALIDADE DO LEITE

Kappa-Caseína	AA
Beta-Caseína	A2A2

GTPI +2618

AVALIAÇÃO DO TOURO 0 Filhas 0 Reb.

Leite lbs	+1531	79%R	EFI 8,5%	GFI 10,1%
Gordura lbs	+76	+0,07%	Mérito Líquido \$	+\$729
Proteína lbs	+60	+0,05%	Mérito Fluido \$	+\$674
Vida Produtiva	+3,5	74%R	Mérito em Queijo \$	+\$756
Permanência	+0,7	68%R	Mérito Pastoreio \$	+\$623
Células Somáticas	2,83	76%R	Taxa de Conceção das Vacas em Latação	-1,4
Mastite	+1,0	67%R	Taxa de Fertilidade do Touro	-
Taxa de Conceção das Novilhas	+0,5	70%R		
Tx Prenhez Filhas	-1,4	73%R		

AVALIAÇÃO FACILIDADE DE PARTO

Facilidade de Parto do Touro	6,2	63%R	0 Obs
Facilidade de Parto das Filhas	3,5	60%R	0 Obs
Mortes ao Nascer - Touros	7,8	60%R	0 Obs
Mortes ao Nascer - Filhas	4,8	58%R	0 Obs
Duração Gestação	-2,5	71%R	0 Filhas
Início do Primeiro Parto	+4,3	68%R	0 Filhas



WESTENRADE ALTASPRING (Avó)



RI-VAL-RE HOPE-ET (Mãe)

Pontos Fortes:

>> Leite, Sólidos, Beta-Caseína A2A2, Conformação, Garupas.

Tipo +2,98 76%R Úbere +3,10 Patas +1,80 0 Filhas 0 Reb. CDCB-S/HA / 08-19

DESCRIÇÃO	-2	-1	0	1	2	
ESTATURA					»	+2,55 Alta
ANGULARIDADE					»	+1,97 Angulosa
FORÇA					»	+1,21 Forte
PROFUNDIDADE CORPORAL					»	+1,34 Profundo
LARGURA DA GARUPA					»	+2,22 Estreita
ÂNGULO DA GARUPA					»	-0,10 Ísquions Altos
PERNAS VISTAS DE LADO					»	-0,60 Retas
PERNAS VISTAS DE TRÁS					»	+2,36 Paralelas
ÂNGULO DO PÉ					»	+2,23 Alto
INDEX PERNAS E PÉS					»	+2,07 Alto
INSERÇÃO DO ÚBERE ANTERIOR					»	+3,63 Forte
ALTURA DO ÚBERE POSTERIOR					»	+4,42 Alto
LARGURA DO ÚBERE POSTERIOR					»	+4,07 Largo
LIGAMENTO SUSPENSOR					»	+2,50 Forte
PROFUNDIDADE DO ÚBERE					»	+2,69 Raso
COLOCAÇÃO TETOS ANTERIORES					»	+2,20 Fechados
COLOCAÇÃO TETOS POSTERIORES					»	+2,44 Fechados
COMPIMENTO DOS TETOS					»	-0,54 Curtos

Bal'ensil®

FILME ESTIRÁVEL VERDE

Titan

SILO PROTECT

CAMADA EXTERIOR MANGA BICOLOR
VERDE E PRETO



RESISTÊNCIA

IMPERMEÁVEL

25 MICRONS
ESPESSURA

PROTEÇÃO UV

Com

SILO PROTECT.

- Silagem em perfeita **conservação**
- Boa **resistência** e **durabilidade**: 12 meses
- **Confiável**: **garantia** de baixa transmissão de oxigénio.
- **125 microns** de espessura
- **Fácil** de aplicar
- Tecnologia de **5 camadas**: cada camada com propriedades únicas





PEGASUS

198H002160

HOIT019991738334
IDEVRA PEGASUS ET
ET TV TL TY

Internizoo

Genômico

2020

//33

PEDIGREE

(SPECTRE X OCTAVIAN X DOORMAN)

Nasceu a: 30/01/2018

Pai: DE-SU 13050 SPECTRE-ET

Mãe: IDEVRA ROYAL CLEO-ET

ÍNDICES MORFOLÓGICOS

Rept.

Conformação	+2,20	74%
Úbere	+1,70	
Patás	+0,97	

QUALIDADE DO LEITE

Kappa-Caseína	BB
Beta-Caseína	A2A2

Produção: 1ª Lactação - Idade 2 anos e 4 meses - 305 Dias - Leite 10.827kg Gord.% 4,5 - Prot.% 3,5

GTPI +2672

AValiação DO TOURO

0 Filhas 0 Reb.

Leite lbs	+1596	77%R
Gordura lbs	+90	+0,11%
Proteína lbs	+62	+0,05%
Vida Produtiva	+5,0	73%R
Permanência	+1,0	67%R
Células Somáticas	2,75	74%R
Mastite	+0,3	66%R
Taxa de Conceção das Novilhas	+3,9	68%R
Tx Prenhez Filhas	+0,0	72%R

EFI 8,5%	GFI 10,0%
Mérito Líquido \$	+\$820
Mérito Fluido \$	+\$762
Mérito em Queijo \$	+\$848
Mérito Pastoreio \$	+\$739
Taxa de Conceção das Vacas em Lactação	+2,1
Taxa de Fertilidade do Touro	-

AValiação FACILIDADE DE PARTO

Facilidade de Parto do Touro	7,0	62%R	0 Obs
Facilidade de Parto das Filhas	4,0	59%R	0 Obs
Mortes ao Nascer -Touros	7,1	59%R	0 Obs
Mortes ao Nascer -Filhas	3,6	57%R	0 Obs
Duração Gestação	-1,5	71%R	0 Filhas



IDEVRA ROYAL (Mãe)

Pontos Fortes:

>> Pedigree Moderno, Leite, Sólidos, Beta-Caseína A2A2, Kappa-Caseína BB, Longevidade, Rentabilidade, Fertilidade.

Tipo +2,20 74%R Úbere +1,70 Patás +0,97 0 Filhas 0 Reb.

CDCB-S/HA / 08-19

DESCRIÇÃO	-2	-1	0	1	2	
ESTATURA					» +2,24	Alta
ANGULARIDADE					» +2,12	Angulosa
FORÇA					+1,38	Forte
PROFUNDIDADE CORPORAL					+1,40	Profundo
LARGURA DA GARUPA					» +2,32	Larga
ÂNGULO DA GARUPA					+0,71	Ísquions Baixos
PERNAS VISTAS DE LADO					-0,98	Retas
PERNAS VISTAS DE TRÁS					+1,31	Paralelas
ÂNGULO DO PÉ					+1,38	Alto
INDEX PERNAS E PÉS					+1,31	Alto
INSERÇÃO DO ÚBERE ANTERIOR					» +2,36	Forte
ALTURA DO ÚBERE POSTERIOR					» +2,75	Alto
LARGURA DO ÚBERE POSTERIOR					» +2,53	Largo
LIGAMENTO SUSPENSOR					+0,59	Forte
PROFUNDIDADE DO ÚBERE					+1,57	Raso
COLOCAÇÃO TETOS ANTERIORES					+1,17	Fechados
COLOCAÇÃO TETOS POSTERIORES					+0,85	Fechados
COMPRIMENTO DOS TETOS					+0,12	Compridos

PROMENADE

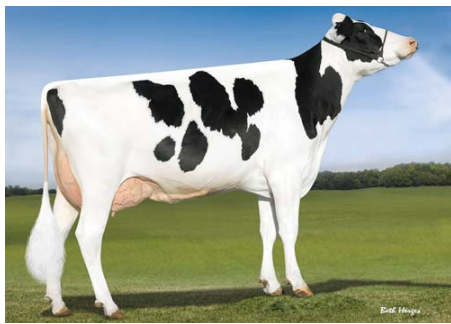
200H011191

HOCA12754587
WESTCOAST PROMENADE



Pontos Fortes:

>> Sólidos, Beta-Caseína A2A2, Eficiência Alimentar, Conformidade, Úberes.



OCD SUPERSIRE 9882 (Avó)

PEDIGREE

(IMAX x PROFIT x SUPERSIRE)

Nasceu a: 07/29/2017

Pai: SILVERRIDGE V IMAX

Mãe: PINE-TREE 9882 PROF 7013-ET

GTPI 2612

TR TL TY TV 99%-1

HH1F HH2F HH3F HH4F HH5F HH6F HCDF

Kappa Caseína: AA

Beta Caseína: A2A2

PRODUÇÃO	G Rebanhos	G Filhas	78% Rep.	CDCB-G / 08-19
Leite lbs	Gordura lbs	Gordura %	Proteína lbs	Proteína %
1235	75	+0,10	56	+0,07
NM\$ 754	CM\$ 787	FM\$ 683	GM\$ 668	DWP\$ 799

SAÚDE E REPRODUÇÃO

Vida Produtiva	5,3	Facilidade de Parto	7,0%
Células Somáticas	2,89	Facilidade de Parto das Filhas	2,2%
Taxa de Prenhez das Filhas	0,0	Mortalidade das Crias	8,1%
Índice de Fertilidade	1,0	Mortalidade das Crias das Filhas	3,7%
Eficiência Alimentar	0,2	Eficiência Alimentar	172

CONFORMAÇÃO	G Rebanhos	G Filhas	76% Rep.	HAUSA-G / 08-19
PTAT	2,56	Composto Corporal	0,85	
Úbere	2,57	Composto Leiteiro	1,80	
P&P	1,06			

DESCRIÇÃO	-2	-1	0	1	2		
ESTATURA						Alta	+1,57
FORÇA						Forte	+1,17
PROFUNDIDADE CORPORAL						Profundo	+0,99
ANGULARIDADE						Angulosa	+1,41
ÂNGULO DA GARUPA						Ísquions Baixos	+1,00
LARGURA GARUPA						Larga	+1,33
PERNAS VISTAS DE LADO						Retas	-0,59
PERNAS VISTAS DE TRÁS						Paralelas	+1,61
ÂNGULO DO PÉ						Alto	+0,81
INDEX PERNAS E PÉS						Alto	+1,22
INSERÇÃO DO ÚBERE ANTERIOR						» Forte	+2,99
ALTURA DO ÚBERE POSTERIOR						» Alta	+3,57
LARGURA DO ÚBERE POSTERIOR						» Larga	+3,28
LIGAMENTO SUSPENSOR						Forte	+1,12
PROFUNDIDADE DO ÚBERE						» Raso	+2,46
COLOCAÇÃO TETOS ANTERIORES						Fechados	+1,61
COLOCAÇÃO TETOS POSTERIORES						Fechados	+1,16
COMPRIMENTO TETOS ANTERIORES						Curtos	-1,07



RAINBOW PC

198H002150

HONL679519942

HOOGERHORST VEKIS RAINBOW PC

PC TC TM TV TL TY

PEDIGREE

(SUPERHERO X SPRING X KANU-P-RED)

Nasceu a: 31/10/2017

Pai: ENDCO SUPERHERO-ET

Mãe: DG DH ROZA

ÍNDICES MORFOLÓGICOS

Rept.

Conformação	+2,13	76%
Úbere	+2,58	
Patas	+0,77	

QUALIDADE DO LEITE

Kappa-Caseína	BB
Beta-Caseína	A2A2

Produção: 1ª Lactação - Idade 2 anos e 4 meses - 221 Dias - Leite 6.127kg Gord.% 3,7 - (227kg) - Prot.% 3,17 - (194kg)

GTPI +2459

AVALIAÇÃO DO TOURO

0 Filhas 0 Reb.

Leite lbs	+1232	78%R
Gordura lbs	+51	+0,02%
Proteína lbs	+49	+0,04%
Vida Produtiva	+5,6	74%R
Permanência	+2,7	67%R
Células Somáticas	2,75	76%R
Mastite	+0,9	66%R
Taxa de Conceção das Novilhas	+0,9	70%R
Tx Prenhez Filhas	-0,2	73%R

EFI 8,2%	GFI 10,0%
Mérito Líquido \$	+\$637
Mérito Fluido \$	+\$587
Mérito em Queijo \$	+\$662
Mérito Pastoreio \$	+\$545
Taxa de Conceção das Vacas em Lactação	-0,5
Taxa de Fertilidade do Touro	-

AVALIAÇÃO FACILIDADE DE PARTO

Facilidade de Parto do Touro	7,9	62%R	0 Obs
Facilidade de Parto das Filhas	4,0	60%R	0 Obs
Mortes ao Nascer -Touros	7,4	59%R	0 Obs
Mortes ao Nascer -Filhas	5,1	59%R	0 Obs
Duração Gestação	-0,3	73%R	0 Filhas



DIEPENHOEK ROZELLE 38



DIEPENHOEK ROZELLE 54 (Bisavó)

Pontos Fortes:

>> Sólidos, Beta-Caseína A2A2, Kappa-Caseína BB, Balanceadas, Filhas sem Cornos.

Tipo +2,13 76%R Úbere +2,58 Patas +0,77 0 Filhas 0 Reb.

CDCB-S/HA / 08-19

DESCRIÇÃO	-2	-1	0	1	2	
ESTATURA					+1,70	Alta
ANGULARIDADE					+0,78	Angulosa
FORÇA					+1,50	Forte
PROFUNDIDADE CORPORAL					+1,06	Profundo
LARGURA DA GARUPA					+1,75	Larga
ÂNGULO DA GARUPA					+0,80	Ísquions Baixos
PERNAS VISTAS DE LADO					-0,28	Retas
PERNAS VISTAS DE TRÁS					+0,78	Paralelas
ÂNGULO DO PÉ					+1,01	Alto
INDEX PERNAS E PÉS					+1,11	Alto
INSERÇÃO DO ÚBERE ANTERIOR					» +3,30	Forte
ALTURA DO ÚBERE POSTERIOR					» +3,33	Alto
LARGURA DO ÚBERE POSTERIOR					» +3,06	Largo
LIGAMENTO SUSPENSOR					+1,12	Forte
PROFUNDIDADE DO ÚBERE					» +2,83	Raso
COLOCAÇÃO TETOS ANTERIORES					+1,38	Fechados
COLOCAÇÃO TETOS POSTERIORES					+1,07	Fechados
COMPRIMENTO DOS TETOS					-0,78	Curtos



Genômico



2020

36 //

REY
014H014863

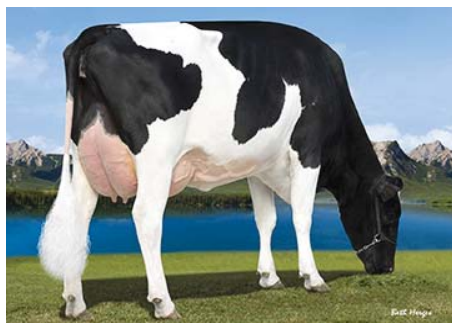
HOUS3147840225
PEAK KING ROYAL REY-ET
*TR TP TC TY TV TL TD



PEDIGREE

Nasceu a: 21/02/2018
Beta-Caseína: A2A2 **Kappa-Caseína:** AB
Pai: PLAIN-KNOLL KING ROYAL-ET
Mãe: PEAK MYSTIQUE-ET

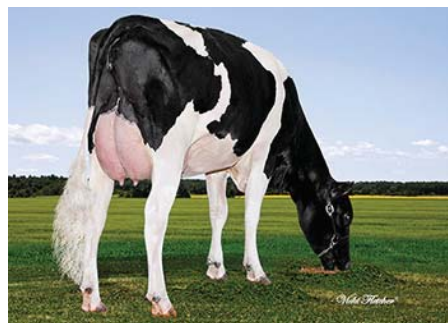
Produção: Idade 2 anos e 04 meses - 3 ordenhas - 305 Dias
Leite 12.156kg - Gord.% 4,3 - (523kg) - Prot.% 3,5 - (425kg)



MGD BRYHILL RANSOM MARQUISSE-ET (Mãe)

ÍNDICES

TPI	2798
Mérito Líquido\$	898
Mérito em Queijo\$	937
Índice de Eficiência Alimentar	212
Índice de Saúde e Produção (ISP\$)	976
Índice de Saúde (IS\$)	74
Saúde/Sobrevivência das Vitelas\$	-28



MGGD SULLY ROBUST 720-ET (Avó)

PRODUÇÃO

Leite lbs	1333
Proteína lbs	62
Proteína %	0,08
Gordura lbs	99
Gordura %	0,17
Produção Rep. %	79
Filhas /Explorações	0 / 0

TIPO

Tipo	2,47
Úbere	2,07
Composto Pernas e Pés	1,78
Composto Corporal	0,86
Composto Leiteiro	2,30
Tipo Rep. %	77
Filhas /Explorações	0 / 0

CARACTERÍSTICAS FUNCIONAIS

Facil. Parto do Touro /Rep. %	7,9 / 63
Facil. Parto da Filha /Rep. %	3,4 / 60
Gestação Duração /Rel. %	-1,7 / 74
Idade do Primeiro Parto /Rel. %	3,9 / 68
Nados Mortos Touro /Rep. %	7,6 / 60
Nados Mortos Filhas /Rep. %	2,6 / 58
Vida Produtiva /Rep. %	5,4 / 74
Longevidade /Rep. %	1,5 / 67
CCS /Rep. %	2,83 / 76
Velocidade da Ordenha /Rep. %	97 / 72

Pontos fortes:

>> Produção de Sólidos, Elevada Rentabilidade, Eficiência Alimentar, Fertilidade das Filhas, Vacas Balanceadas, Beta-Caseína A2A2.

CARACTERÍSTICAS DE SAÚDE

	CDCB	ZOETIS
Mastite /Rep. %	-0,2 / 67	103 / 49
Laminite /Rep. %		100 / 50
Retenção de Placenta /Rep. %	0,4 / 54	102 / 48
Cetose /Rep. %	0,8 / 51	100 / 49
Metrite /Rep. %	0,9 / 56	99 / 48
Torção do Abomaso /Rep. %	0,6 / 53	100 / 48
Hypocalcemia/Milk Fever /Rel. %	-0,2 / 42	
Resistência à Doença Respiratória das Vitelas /Rel. %		99 / 41
Resistência às Diarreias das Vitelas /Rel. %		101 / 45
Sobrevivência das Vitelas /Rel. %		96 / 46

FERTILIDADE DAS FILHAS

Índice de Fertilidade	1,8
Taxa Prenhez Filhas /Rep. %	0,9 / 73
Taxa de Conceção das Novilhas /Rel. %	3,7 / 71
Taxa de Conceção das Vacas /Rel. %	2,9 / 73

FERTILIDADE DO TOURO

Fertilidade do Touro /Rel %	- / -
-----------------------------	-------

DESCRIÇÃO

	-2	-1	0	1	2	
ESTATURA					1,87	Alta
FORÇA					1,37	Forte
PROFUNDIDADE CORPORAL					1,52	Profunda
ANGULARIDADE					2,27	Angulosa
LARGURA DA GARUPA					2,27	Larga
ÂNGULO DA GARUPA					0,10	Ísquions Baixos
PERNAS VISTAS DE LADO					-0,36	Retas
PERNAS VISTAS DE TRÁS					2,18	Paralelas
ÂNGULO DO PÉ					1,89	Alto
INDEX PERNAS E PÉS					1,95	Alto
INSERÇÃO DO ÚBERE ANTERIOR					2,21	Forte
ALTURA DO ÚBERE POSTERIOR					3,75	Alta
LARGURA DO ÚBERE POSTERIOR					3,45	Larga
LIGAMENTO SUSPENSOR					2,00	Forte
PROFUNDIDADE DO ÚBERE					0,56	Raso
COLOCAÇÃO TETOS ANTERIORES					2,75	Fechados
COLOCAÇÃO TETOS POSTERIORES					2,81	Fechados
COMPRIMENTO DOS TETOS					-1,79	Compridos



ROYAL MAGNUS

014H014766

HONL623185191
PRIMEVAL ROYAL MAGNUS-ET
*TR TP TC TY TV TL TD



WORLD WIDE SIRES, LTD.
YOUR FOUNDATION...YOUR FUTURE

Genômico

TYPE MAXX

FORCE

SEXED ULTRA

2020

//37

PEDIGREE

(KING ROYAL X DELTA X SUPERSIRE)

Nasceu a: 28/09/2017

Beta-Caseína: A2A2 Kappa-Caseína: BB

Pai: PLAIN-KNOLL KING ROYAL-ET

Mãe: A-L-H DELTA HELANIA-ET

TIPO

Tipo	2,75
Úbere	2,54
Composto Pernas e Pés	1,57
Composto Corporal	0,38
Composto Leiteiro	2,06
Tipo Rep. %	77
Filhas /Explorações	0 / 0

CARACTERÍSTICAS FUNCIONAIS

Facil. Parto do Touro /Rep. %	8,7 / 63
Facil. Parto da Filha /Rep. %	4,2 / 60
Gestação Duração /Rel. %	-0,8 / 73
Idade do Primeiro Parto /Rel. %	2,9 / 68
Nados Mortos Touro /Rep. %	7,8 / 60
Nados Mortos Filhas /Rep. %	3,7 / 58
Vida Produtiva /Rep. %	4,9 / 74
Longevidade /Rep. %	0,8 / 68
CCS /Rep. %	2,80 / 76
Velocidade da Ordenha /Rep. %	102 / 72

FERTILIDADE DAS FILHAS

Índice de Fertilidade	0,6
Taxa Prenhez Filhas /Rep. %	0,0 / 73
Taxa de Concepção das Novilhas /Rel. %	2,6 / 71
Taxa de Concepção das Vacas /Rel. %	1,0 / 73

FERTILIDADE DO TOURO

Fertilidade do Touro /Rel %	- / -
-----------------------------	-------

DESCRIÇÃO

		-2	-1	0	1	2	
ESTATURA	Baixa						1,67 Alta
FORÇA	Fraca						0,92 Forte
PROFUNDIDADE CORPORAL	Pouco Profunda						1,18 Profunda
ANGULARIDADE	Carnuda						2,22 Angulosa
LARGURA DA GARUPA	Estreita						1,66 Larga
ÂNGULO DA GARUPA	Ísquions Altos						-0,29 Ísquions Baixos
PERNAS VISTAS DE LADO	Retas						-0,28 Curvas
PERNAS VISTAS DE TRÁS	Fechadas						1,31 Paralelas
ÂNGULO DO PÉ	Baixo						2,31 Alto
INDEX PERNAS E PÉS	Baixo						1,82 Alto
INSERÇÃO DO ÚBERE ANTERIOR	Fraca						2,95 Forte
ALTURA DO ÚBERE POSTERIOR	Baixa						3,99 Alta
LARGURA DO ÚBERE POSTERIOR	Estreita						3,67 Larga
LIGAMENTO SUSPENSOR	Fraco						1,63 Forte
PROFUNDIDADE DO ÚBERE	Profundo						1,38 Raso
COLOCAÇÃO TETOS ANTERIORES	Abertos						2,25 Fechados
COLOCAÇÃO TETOS POSTERIORES	Abertos						2,01 Fechados
COMPRIMENTO DOS TETOS	Curtos						-1,29 Compridos

ÍNDICES

TPI	2686
Mérito Líquido\$	809
Mérito em Queijo\$	841
Índice de Eficiência Alimentar	193
Índice de Saúde e Produção (ISP\$)\$	899
Índice de Saúde (IS\$)	82
Saúde/Sobrevivência das Vitelas\$	-18



A-L-H DELTA HELANIA-ET (Mãe)

PRODUÇÃO

Leite lbs	1172
Proteína lbs	52
Proteína %	0,06
Gordura lbs	92
Gordura %	0,17
Produção Rep. %	78
Filhas /Explorações	0 / 0



A-L-H DELTA HELANIA-ET (Mãe)

Pontos fortes:

>> Sólidos, Beta-Caseína A2A2, Kappa-Caseína BB, Fertilidade das Filhas, Eficiência Alimentar, Conformação, Show.

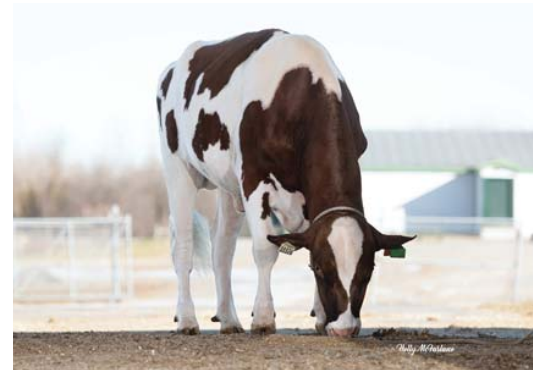
CARACTERÍSTICAS DE SAÚDE

	CDCB	ZOETIS
Mastite /Rep. %	0,4 / 67	107 / 50
Laminite /Rep. %		99 / 50
Retenção de Placenta /Rep. %	0,1 / 55	94 / 49
Cetose /Rep. %	0,6 / 52	101 / 49
Metrite /Rep. %	0,5 / 56	96 / 48
Torção do Abomaso /Rep. %	0,5 / 54	95 / 48
Hypocalcemia/Milk Fever /Rel. %	-0,2 / 42	
Resistência à Doença Respiratória das Vitelas /Rel. %		101 / 41
Resistência às Diarreias das Vitelas /Rel. %		106 / 45
Sobrevivência das Vitelas /Rel. %		94 / 46

RUSS-PP-RED

200H011126

HOUS3138384017
WORMONT RUSS-PP-RED-ET



Pontos Fortes:

>> Conformação, Úberes,
Beta-Caseína A2A2,
Animais sem Cornos.



ROLLEN-NS S SHOT RINA P (Mãe)

PEDIGREE

(LOYOLA-P *RC x SUPERSHOT x LADD P-RED)

Nasceu a: 12/17/2016

Pai: ZIMMERVIEW WONKA LOYOLA-P

Mãe: ROLLEN-NS S SHOT RINA -ET GP-82

GTPI 2320

PP TL TY PP TV 99%-NA

HH1F HH2F HH3F HH4F HH5F HH6F HCDF

Kappa Caseína: AA

Beta Caseína: A2A2

PRODUÇÃO

G Rebanhos	G Filhas	79% Rep.	CDCB-G / 08-19
Leite lbs	Gordura lbs	Gordura %	Proteína lbs
974	26	-0,04	43
NM\$ 461	CM\$ 488	FM\$ 406	GM\$ 401
			DWP\$ 526

SAÚDE E REPRODUÇÃO

Vida Produtiva	4,4	Facilidade de Parto	8,4%
Células Somáticas	2,80	Facilidade de Parto das Filhas	5,4%
Taxa de Prenhez das Filhas	-0,3	Mortalidade das Crias	7,0%
Índice de Fertilidade	-0,3	Mortalidade das Crias das Filhas	5,5%
Eficiência Alimentar	-0,1	Eficiência Alimentar	89

CONFORMAÇÃO

G Rebanhos	G Filhas	79% Rep.	HAUSA-G / 08-19
PTAT	2,64	Composto Corporal	0,80
Úbere	2,75	Composto Leiteiro	0,86
P&P	1,15		

DESCRIÇÃO	-2	-1	0	1	2		
ESTATURA						Alta	+1,74
FORÇA						Forte	+0,51
PROFUNDIDADE CORPORAL						Profundo	+0,24
ANGULARIDADE						Angulosa	+0,53
ÂNGULO DA GARUPA						Ísquions Baixo	-0,66
LARGURA GARUPA						Larga	+1,56
PERNAS VISTAS DE LADO						Retas	-0,28
PERNAS VISTAS DE TRÁS						Paralelas	+1,24
ÂNGULO DO PÉ						Alto	+1,30
INDEX PERNAS E PÉS						Alto	+1,44
INSERÇÃO DO ÚBERE ANTERIOR						» Forte	+4,05
ALTURA DO ÚBERE POSTERIOR						» Alta	+3,02
LARGURA DO ÚBERE POSTERIOR						» Larga	+2,78
LIGAMENTO SUSPENSOR						Forte	+1,07
PROFUNDIDADE DO ÚBERE						» Raso	+3,86
COLOCAÇÃO TETOS ANTERIORES						Fechados	+0,56
COLOCAÇÃO TETOS POSTERIORES						Fechados	+0,07
COMPRIMENTO TETOS ANTERIORES						Curtos	-0,19



SKIPPER

Testado

2020

//39

HODK257777
VH SKIPPER

PEDIGREE

(SUNDANCE X ALL-IN X JURUS)

NASCEU A: 24/09/2014

PAI: SUNDANCE

MÃE: 42405-03746

Produção da Mãe: Melhor Lactação - 305 Dias - Leite 11.987kg Gord.% 4,56 - (547kg) - Prot.% 3,59 - (431kg)

NTM: +10

ÍNDICES DE PRODUÇÃO

Índice de Produção	105
Leite (Kgs)	101
Proteína (Kgs)	102
Proteína (%)	101
Gordura (Kgs)	107
Gordura (%)	105
Crescimento	94
Repetibilidade (%)	99
Filhas	2219
Kappa-Caseína	BB
Beta Caseína	A2A2

ÍNDICES DE SAÚDE

Fertilidade das filhas	100
Facilidade de Parto (Pai)	107
Facilidade de Parto (Filhas)	96
Resistência às Mamites	108
Resistência a Outras Doenças	99
Longevidade	110
Saúde dos Cascos	108
Sobrevivência das crias	107
Repetibilidade (%)	98
Filhas	1320

ÍNDICES MORFOLÓGICOS E FUNCIONAIS

Composição Corporal	84
Patas	102
Úbere	107
Velocidade de Ordenha	92
Temperamento	105
Repetibilidade (%)	98
Filhas	632

Pontos fortes:

> Sólidos, Beta-Caseína A2A2,
Kappa-Caseína BB, Saúde.

DESCRIÇÃO

		70	80	90	100	110	120	130	
ESTATURA	Baixa	88							Alta
ANGULARIDADE	Grosso							100	Fino
FORÇA	Forte	87							Fraco
PROFUNDIDADE CORPORAL	Pouco Profundo	86							Muito Profundo
LARGURA DA GARUPA	Estreita	95							Larga
ÂNGULO DA GARUPA	Ísquions altos							107	Ísquions Baixos
FORÇA DO LOMBO	Fraca							108	Forte
PATAS POSTERIORES (VISTA LATERAL)	Rectas	89							Curvas
PATAS POSTERIORES (VISTA POSTERIOR)	Fechadas	91							Abertas
ÂNGULO DO PÉ	Baixo							123	Alto
QUALIDADE ÓSSEA	Grosso							104	Fina
CORVILHÃO	Grosso	94							Fino
INSERÇÃO DO ÚBERE ANTERIOR	Fraco							105	Forte
ALTURA DO ÚBERE POSTERIOR	Baixa	92							Alta
LARGURA DO ÚBERE POSTERIOR	Estreita	86							Larga
LIGAMENTO SUSPENSOR	Fraco							106	Forte
PROFUNDIDADE DO ÚBERE	Muito Profundo							103	Pouco Profundo
BALANCEAMENTO DO ÚBERE	Posterior Baixo	80							Posterior Alto
COMPRIIMENTO DOS TETOS	Curtos	78							Longos
GROSSURA DOS TETOS	Finos	93							Grossos
COLOCAÇÃO TETOS DIANTEIROS	Abertos							104	Convergentes
COLOCAÇÃO TETOS TRASEIROS	Abertos							104	Convergentes

SKYHIGH

200H011379

HOCA12508170
WALNUTLAWN SKYHIGH



Pontos Fortes:

>> Conformação, Estatura, Profundidade, Angularidade, Show.



WALNUTLAWN MCCUTCHEN SUMMER (Bisavó)



WALNUTLAWN MCCUTCHEN SUMMER (Bisavó)

PEDIGREE

(MILEHIGH x AVALANCHE *RC x 5G)

Nasceu a: 08/27/2017

Pai: LINDENRIGHT MILEHIGH

Mãe: WALNUTLAWN AVALANCHE SKYE GP-83

Produção: Idade 26 meses - 2 ordenhas - 305 Dias - Leite 9.367kg - Gord.% 3,6 - (341kg) - Prot.% 3,1 - (290kg)

GTPI 2085

TR TL TY TV 99%-NA

HH1F HH2F HH3F HH4F HH5F HH6F HCDF

Kappa Caseína: AA

Beta Caseína: A1A2

PRODUÇÃO	G Rebanhos	G Filhas	77% Rep.	CDCB-G / 08-19
Leite lbs	Gordura lbs	Gordura %	Proteína lbs	Proteína %
554	20	0,00	19	+0,01
NM\$ 183	CM\$ 194	FM\$ 164	GM\$ 79	DWP\$ 371

SAÚDE E REPRODUÇÃO

Vida Produtiva	0,6	Facilidade de Parto	10,6%
Células Somáticas	2,66	Facilidade de Parto das Filhas	5,2%
Taxa de Prenhez das Filhas	-3,5	Mortalidade das Crias	9,4%
Índice de Fertilidade	-2,3	Mortalidade das Crias das Filhas	6,2%
Eficiência Alimentar	-3,4	Eficiência Alimentar	19

CONFORMAÇÃO

	G Rebanhos	G Filhas	75% Rep.	HAUSA-G / 08-19
PTAT		4,12	Composto Corporal	2,65
Úbere		3,33	Composto Leiteiro	2,83
P&P		1,91		

DESCRIÇÃO	-2	-1	0	1	2	
ESTATURA					»	Alta +5,52
FORÇA					»	Forte +2,73
PROFUNDIDADE CORPORAL					»	Profundo +2,78
ANGULARIDADE					»	Angulosa +2,89
ÂNGULO DA GARUPA					»	Ísquios Baixos +1,63
LARGURA GARUPA					»	Larga +3,23
PERNAS VISTAS DE LADO					»	Retas -0,47
PERNAS VISTAS DE TRÁS					»	Paralelas +2,64
ÂNGULO DO PÉ					»	Alto +3,33
INDEX PERNAS E PÉS					»	Alto +2,84
INSERÇÃO DO ÚBERE ANTERIOR					»	Forte +4,19
ALTURA DO ÚBERE POSTERIOR					»	Alta +5,13
LARGURA DO ÚBERE POSTERIOR					»	Larga +4,72
LIGAMENTO SUSPENSOR					»	Forte +3,49
PROFUNDIDADE DO ÚBERE					»	Raso +4,42
COLOCAÇÃO TETOS ANTERIORES					»	Fechados +1,83
COLOCAÇÃO TETOS POSTERIORES					»	Fechados +2,36
COMPRIMENTO TETOS ANTERIORES					»	Curtos -0,33



SUPERSPRING

007H012898

HOUS3133106354
OCD SUPERSPRING-ET

*TR TP TY TV TL TD



WORLD WIDE SIRES, LTD.
YOUR FOUNDATION...YOUR FUTURE



Genômico
SEXED ULTRA
FERTILITY+

2020

//41

PEDIGREE

(SPRING X SUPERSIRE X ROBUST)

Nasceu a: 06/10/2015

Beta-Caseína: A2A2 Kappa-Caseína: BB

Pai: WESTENRADE ALTASPRING

Mãe: OCD SUPERSIRE 9882-ET VG-86

Produção: Idade 2 anos e 01 meses - 3 ordenhas - 365 Dias
Leite 14.456kg - Gord.% 4,1 - (564kg) - Prot.% 3,2 - (464kg)

TIPO

Tipo	2,20
Úbere	2,04
Composto Pernas e Pés	1,14
Composto Corporal	0,83
Composto Leiteiro	2,00
Tipo Rep. %	80
Filhas /Explorações	0 / 0

CARACTERÍSTICAS FUNCIONAIS

Facil. Parto do Touro /Rep. %	7,4 / 99
Facil. Parto da Filha /Rep. %	3,7 / 69
Gestação Duração /Rel. %	-3,0 / 75
Idade do Primeiro Parto /Rel. %	1,8 / 71
Nados Mortos Touro /Rep. %	7,2 / 95
Nados Mortos Filhas /Rep. %	4,5 / 64
Vida Produtiva /Rep. %	4,8 / 79
Longevidade /Rep. %	1,0 / 72
CCS /Rep. %	2,79 / 80
Velocidade da Ordenha /Rep. %	98 / 78

FERTILIDADE DAS FILHAS

Índice de Fertilidade	0,6
Taxa Prenhez Filhas /Rep. %	0,1 / 77
Taxa de Concepção das Novilhas /Rel. %	1,7 / 79
Taxa de Concepção das Vacas /Rel. %	1,1 / 77

FERTILIDADE DO TOURO

Fertilidade do Touro /Rel %	2,1 / 97
-----------------------------	----------

DESCRIÇÃO

		-2	-1	0	1	2	
ESTATURA	Baixa						1,48 Alta
FORÇA	Fraca						1,23 Forte
PROFUNDIDADE CORPORAL	Pouco Profunda						1,10 Profunda
ANGULARIDADE	Carnuda						1,71 Angulosa
LARGURA DA GARUPA	Estreita						1,90 Larga
ÂNGULO DA GARUPA	Ísquions Altos						0,03 Ísquions Baixos
PERNAS VISTAS DE LADO	Retas						0,26 Retas
PERNAS VISTAS DE TRÁS	Fechadas						1,55 Paralelas
ÂNGULO DO PÉ	Baixo						0,88 Alto
INDEX PERNAS E PÉS	Baixo						1,31 Alto
INSERÇÃO DO ÚBERE ANTERIOR	Fraca					»	2,06 Forte
ALTURA DO ÚBERE POSTERIOR	Baixa					»	3,08 Alta
LARGURA DO ÚBERE POSTERIOR	Estreita					»	2,83 Larga
LIGAMENTO SUSPENSOR	Fraco						1,22 Forte
PROFUNDIDADE DO ÚBERE	Profundo						1,79 Raso
COLOCAÇÃO TETOS ANTERIORES	Abertos						1,06 Fechados
COLOCAÇÃO TETOS POSTERIORES	Abertos						1,18 Fechados
COMPRIMENTO DOS TETOS	Curtos						-0,74 Compridos

ÍNDICES

TPI	2605
Mérito Líquido\$	762
Mérito em Queijo\$	806
Índice de Eficiência Alimentar	183
Índice de Saúde e Produção (ISP\$)\$	859
Índice de Saúde (IS\$)	90
Saúde/Sobrevivência das Vitelas\$	-17

PRODUÇÃO

Leite lbs	1024
Proteína lbs	55
Proteína %	0,08
Gordura lbs	82
Gordura %	0,16
Produção Rep. %	84
Filhas /Explorações	0 / 0



OCD SUPERSIRE 9882-ET (Mãe)



MGGD AMMON PEACHEY SHANA-ET (Bisavó)

Pontos fortes:

>> Sólidos, Beta-Caseína A2A2, Kappa-Caseína BB, Fertilidade das Filhas, Vacas Balanceadas.

CARACTERÍSTICAS DE SAÚDE

	CDCB	ZOETIS
Mastite /Rep. %	2,3 / 70	104 / 59
Laminite /Rep. %		95 / 59
Retenção de Placenta /Rep. %	0,2 / 58	97 / 58
Cetose /Rep. %	1,0 / 55	107 / 57
Metrite /Rep. %	0,9 / 59	108 / 57
Torção do Abomaso /Rep. %	0,8 / 56	101 / 57
Hypocalcemia/Milk Fever /Rel. %	-0,1 / 47	
Resistência à Doença Respiratória das Vitelas /Rel. %		103 / 50
Resistência às Diarreias das Vitelas /Rel. %		98 / 85
Sobrevivência das Vitelas /Rel. %		98 / 54



Genômico

THUNDER STORM

799H000007

HOCA110296922
BLONDIN THUNDER STORM



(Filhas)

2020

42 //

▶ PEDIGREE

(JACOBY X BEEMER X BOLTON)

Nasceu a: 28/04/2017

Pai: CYCLE DOORMAN JACOBY-ET

Mãe: SHEEKNOLL BEEMER 2597-ET

▶ ÍNDICES MORFOLÓGICOS

Rept.

Conformação	+4,34	77%
Úbere	+3,28	
Patatas	+2,18	

▶ QUALIDADE DO LEITE

Kappa-Caseína	-
Beta-Caseína	-

GTPI +1989

▶ AVALIAÇÃO DO TOURO

0 Filhas 0 Reb.

Leite lbs	+274	79%R
Gordura lbs	+5	-0,02%
Proteína lbs	+8	+0,00%
Vida Produtiva	+0,5	74%R
Permanência	-3,3	67%R
Células Somáticas	2,84	77%R
Mastite	+2,1	66%R
Taxa de Concepção das Novilhas	+0,2	71%R
Tx Prenhez Filhas	-2,4	75%R

EFI 7,7%	GFI 9,2%
Mérito Líquido \$	+\$89
Mérito Fluído \$	+\$85
Mérito em Queijo \$	+\$92
Mérito Pastoreio \$	+\$34
Taxa de Concepção das Vacas em Latação	-3,0
Taxa de Fertilidade do Touro	-

▶ AVALIAÇÃO FACILIDADE DE PARTO

Facilidade de Parto do Touro	9,2	69%R	5 Obs
Facilidade de Parto das Filhas	6,8	67%R	0 Obs
Mortes ao Nascer - Touros	8,3	63%R	5 Obs
Mortes ao Nascer - Filhas	7,1	63%R	0 Obs
Duração Gestação	-1,8	74%R	0 Filhas
Início do Primeiro Parto	-2,7	68%R	0 Filhas

Pontos Fortes:

» Conformação, Show,
Nº 1 em Conformação em Vários Países.

Tipo +4,34 77%R Úbere +3,28 Patatas +2,18 0 Filhas 0 Reb.

CDCB-S/HA / 08-19

DESCRIÇÃO	-2	-1	0	1	2	
ESTATURA					»	+4,71 Alta
ANGULARIDADE					»	+3,35 Angulosa
FORÇA					»	+2,14 Forte
PROFUNDIDADE CORPORAL					»	+2,66 Profundo
LARGURA DA GARUPA					»	+3,48 Estreita
ÂNGULO DA GARUPA					»	+0,85 Ísquions Baixos
PERNAS VISTAS DE LADO					»	-0,58 Retas
PERNAS VISTAS DE TRÁS					»	+2,67 Paralelas
ÂNGULO DO PÉ					»	+3,24 Alto
INDEX PERNAS E PÉS					»	+2,96 Alto
INSERÇÃO DO ÚBERE ANTERIOR					»	+4,59 Forte
ALTURA DO ÚBERE POSTERIOR					»	+4,73 Alto
LARGURA DO ÚBERE POSTERIOR					»	+4,35 Largo
LIGAMENTO SUSPENSOR					»	+2,58 Forte
PROFUNDIDADE DO ÚBERE					»	+4,32 Raso
COLOCAÇÃO TETOS ANTERIORES					»	+2,41 Fechados
COLOCAÇÃO TETOS POSTERIORES					»	+2,51 Fechados
COMPRIMENTO DOS TETOS					»	-1,07 Curtos



TURBOJET

200H011253

HOCA12857809
SWISSBEC TURBOJET

PEDIGREE

(FORTUNE x JEDI x SUPERSHOT)

Nasceu a: 09/02/2017

Pai: PROGENESIS FORTUNE

Mãe: SWISSBEC JEDI TANIATA

Pontos Fortes:

>> Leite e Sólidos,
Kappa-Caseína BB,
Beta-Caseína A2A2, Saúde,
Células Somáticas Baixas,
Vacas Balanceadas.

GTPI 2637

TR TL TY TV 99%-I

HH1F HH2F HH3F HH4F HH5F HH6F HCDF

Kappa Caseína: BB

Beta Caseína: A2A2

PRODUÇÃO	G Rebanhos	G Filhas	78% Rep.	CDCB-G / 08-19
Leite lbs	Gordura lbs	Gordura %	Proteína lbs	Proteína %
1531	62	+0,02	62	+0,05
NM\$ 722	CM\$ 757	FM\$ 653	GM\$ 660	DWP\$ 693

SAÚDE E REPRODUÇÃO

Vida Produtiva	5,4	Facilidade de Parto	7,9%
Células Somáticas	2,59	Facilidade de Parto das Filhas	4,0%
Taxa de Prenhez das Filhas	1,2	Mortalidade das Crias	7,8%
Índice de Fertilidade	1,1	Mortalidade das Crias das Filhas	4,5%
Eficiência Alimentar	1,1	Eficiência Alimentar	146

CONFORMAÇÃO	G Rebanhos	G Filhas	74% Rep.	HAUSA-G / 08-19
PTAT	2,53	Composto Corporal	2,09	
Úbere	2,29	Composto Leiteiro	1,88	
P&P	1,11			

DESCRIÇÃO	-2	-1	0	1	2		
ESTATURA					»	Alta	+2,39
FORÇA					»	Forte	+2,21
PROFUNDIDADE CORPORAL						Profundo	+1,64
ANGULARIDADE						Angulosa	+0,91
ÂNGULO DA GARUPA						Ísquions Altos	-0,97
LARGURA GARUPA						Larga	+1,43
PERNAS VISTAS DE LADO						Retas	-2,04
PERNAS VISTAS DE TRÁS					»	Paralelas	+1,89
ÂNGULO DO PÉ					»	Alto	+2,24
INDEX PERNAS E PÉS						Alto	+1,26
INSERÇÃO DO ÚBERE ANTERIOR					»	Forte	+3,31
ALTURA DO ÚBERE POSTERIOR					»	Alta	+3,02
LARGURA DO ÚBERE POSTERIOR					»	Larga	+2,78
LIGAMENTO SUSPENSOR						Forte	+1,20
PROFUNDIDADE DO ÚBERE					»	Raso	+2,71
COLOCAÇÃO TETOS ANTERIORES						Fechados	+1,32
COLOCAÇÃO TETOS POSTERIORES						Fechados	+1,09
COMPRIMENTO TETOS ANTERIORES						Curtos	-0,15



Genômico



UNDENIED

007H013730

HOUS3125220760

OUR-FAVORITE **UNDENIED-ET**

*TR TP TC TY TV TL TD



2020

44 //

PEDIGREE

(SOLOMON X G W ATWOOD X SHUTTLE)

Nasceu a: 16/03/2016

Beta-Caseína: A2A2 Kappa-Caseína: AA

Pai: WALNUTLAWN SOLOMON

Mãe: OUR-FAVORITE UNLIMITED EX-94

Produção: Idade 5 anos e 03 meses - 2 ordenhas - 365 Dias
Leite 15.259kg - Gord.% 4,3 - (652kg) - Prot.% 3,5 - (536kg)



SUN-MADE CRAVE UD UNIQUE-ET (Filha)

ÍNDICES

TPI	2115
Mérito Líquido\$	214
Mérito em Queijo\$	222
Índice de Eficiência Alimentar	36
Índice de Saúde e Produção (ISP\$)	216
Índice de Saúde (IS\$)	-55
Saúde/Sobrevivência das Vitelas\$	35



KAMPS-RX APPLEB AMARETTO (Filha)

PRODUÇÃO

Leite lbs	261
Proteína lbs	12
Proteína %	0,01
Gordura lbs	38
Gordura %	0,10
Produção Rep. %	81
Filhas /Explorações	0 / 0

TIPO

Tipo	4,16
Úbere	2,03
Composto Pernas e Pés	2,07
Composto Corporal	2,55
Composto Leiteiro	3,15
Tipo Rep. %	81
Filhas /Explorações	0 / 0

CARACTERÍSTICAS FUNCIONAIS

Facil. Parto do Touro /Rep. %	8,3 / 96
Facil. Parto da Filha /Rep. %	4,6 / 68
Gestação Duração /Rel. %	1,7 / 75
Idade do Primeiro Parto /Rel. %	1,0 / 71
Nados Mortos Touro /Rep. %	8,2 / 90
Nados Mortos Filhas /Rep. %	6,0 / 64
Vida Produtiva /Rep. %	0,3 / 76
Longevidade /Rep. %	-0,3 / 69
CCS /Rep. %	2,90 / 78
Velocidade da Ordenha /Rep. %	101 / 79

Pontos fortes:

>> Conformação, Show, Beta-Caseína A2A2.

CARACTERÍSTICAS DE SAÚDE

	CDCB	ZOETIS
Mastite /Rep. %	-0,3 / 70	103 / 45
Laminite /Rep. %		90 / 46
Retenção de Placenta /Rep. %	0,2 / 57	99 / 45
Cetose /Rep. %	0,0 / 54	95 / 44
Metrite /Rep. %	0,0 / 58	92 / 44
Torção do Abomaso /Rep. %	-0,7 / 55	86 / 44
Hypocalcemia/Milk Fever /Rel. %	-0,1 / 43	
Resistência à Doença Respiratória das Vitelas /Rel. %		110 / 33
Resistência às Diarreias das Vitelas /Rel. %		105 / 34
Sobrevivência das Vitelas /Rel. %		102 / 40

FERTILIDADE DAS FILHAS

Índice de Fertilidade	-0,8
Taxa Prenhez Filhas /Rep. %	-1,3 / 76
Taxa de Conceção das Novilhas /Rel. %	1,9 / 72
Taxa de Conceção das Vacas /Rel. %	-1,8 / 76

FERTILIDADE DO TOURO

Fertilidade do Touro /Rel %	-3,4 / 96
-----------------------------	-----------

DESCRIÇÃO

	-2	-1	0	1	2	
ESTATURA					»	4,49 Alta
FORÇA					»	3,31 Forte
PROFUNDIDADE CORPORAL					»	4,01 Profunda
ANGULARIDADE					»	3,74 Angulosa
LARGURA DA GARUPA					»	3,35 Larga
ÂNGULO DA GARUPA						0,23 ísquions Baixos
PERNAS VISTAS DE LADO						0,19 Curvas
PERNAS VISTAS DE TRÁS					»	2,99 Paralelas
ÂNGULO DO PÉ					»	3,33 Alto
INDEX PERNAS E PÉS					»	2,64 Alto
INSERÇÃO DO ÚBERE ANTERIOR					»	3,85 Forte
ALTURA DO ÚBERE POSTERIOR					»	3,48 Alta
LARGURA DO ÚBERE POSTERIOR					»	3,20 Larga
LIGAMENTO SUSPENSOR					»	2,05 Forte
PROFUNDIDADE DO ÚBERE					»	2,17 Raso
COLOCAÇÃO TETOS ANTERIORES						1,57 Fechados
COLOCAÇÃO TETOS POSTERIORES						1,47 Fechados
COMPIMENTO DOS TETOS						0,93 Compridos



VERDISO

198H002162

HOIT026990455655
VERDISO
 ET TV TL TY

PEDIGREE

(HOTLINE X SILVER X DOORMAN)
 Nasceu a: 12/02/2018
 Pai: PEAK HOTLINE-ET
 Mãe: 26990416564

ÍNDICES MORFOLÓGICOS

		Rept.
Conformação	+3,40	74%
Úbere	+2,64	
Patatas	+2,25	

QUALIDADE DO LEITE

Kappa-Caseína	AB
Beta-Caseína	A1A2

Produção: 1ª Lactação - Idade 2 anos e 1 mês - 365 Dias - Leite 10.478kg Gord.% 3,7 - (394kg) - Prot.% 3,31 - (347kg)

GTPI +2574

AVALIAÇÃO DO TOURO

0 Filhas 0 Reb.

Leite lbs	+1284	77%R
Gordura lbs	+68	+0,07%
Proteína lbs	+59	+0,07%
Vida Produtiva	+3,6	73%R
Permanência	-0,6	68%R
Células Somáticas	2,82	75%R
Mastite	+1,2	66%R
Taxa de Concepção das Novilhas	+0,1	70%R
Tx Prenhez Filhas	-1,3	72%R

EFI 8,4%	GFI 10,4%
Mérito Líquido \$	+\$664
Mérito Fluido \$	+\$586
Mérito em Queijo \$	+\$701
Mérito Pastoreio \$	+\$561
Taxa de Concepção das Vacas em Lactação	-2,1
Taxa de Fertilidade do Touro	-

AVALIAÇÃO FACILIDADE DE PARTO

Facilidade de Parto do Touro	7,1	62%R	0 Obs
Facilidade de Parto das Filhas	3,1	59%R	0 Obs
Mortes ao Nascer -Touros	7,8	59%R	0 Obs
Mortes ao Nascer -Filhas	4,3	58%R	0 Obs
Duração Gestação	-1,2	71%R	0 Filhas

Pontos Fortes:

>> Sólidos, Conformação, Força, Profundidade, Angularidade, Show.

Tipo +3,40 74%R Úbere +2,64 Patatas +2,25 0 Filhas 0 Reb.

CDCB-S/HA / 08-19

DESCRIÇÃO	-2	-1	0	1	2	
ESTATURA					»	+3,57 Alta
ANGULARIDADE					»	+2,89 Angulosa
FORÇA					»	+2,14 Forte
PROFUNDIDADE CORPORAL					»	+2,41 Profundo
LARGURA DA GARUPA					»	+2,10 Larga
ÂNGULO DA GARUPA					»	+0,10 Ísquions Baixos
PERNAS VISTAS DE LADO					»	-0,29 Retas
PERNAS VISTAS DE TRÁS					»	+2,93 Paralelas
ÂNGULO DO PÉ					»	+2,73 Alto
INDEX PERNAS E PÉS					»	+2,71 Alto
INSERÇÃO DO ÚBERE ANTERIOR					»	+3,52 Forte
ALTURA DO ÚBERE POSTERIOR					»	+4,28 Alto
LARGURA DO ÚBERE POSTERIOR					»	+3,94 Largo
LIGAMENTO SUSPENSOR					»	+1,76 Forte
PROFUNDIDADE DO ÚBERE					»	+2,52 Raso
COLOCAÇÃO TETOS ANTERIORES					»	+1,85 Fechados
COLOCAÇÃO TETOS POSTERIORES					»	+1,96 Fechados
COMPRIMENTO DOS TETOS					»	-0,77 Curtos



WORLD WIDE SIRES, LTD.
YOUR FOUNDATION...YOUR FUTURE

Genômico



2020

46 //

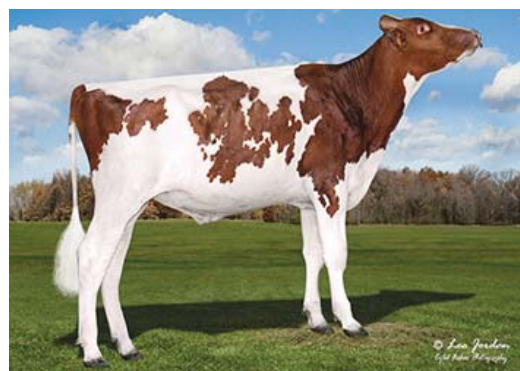
WARRIOR-RED

007H014477

HOUS3139655530

MR BLONDIN WARRIOR-RED-ET

*TP TC TY TV TL TD



► PEDIGREE

(AVALANCHE X DOORMAN X G W ATWOOD)

Nasceu a: 25/09/2017

Beta-Caseína: A1A2 Kappa-Caseína: BE

Pai: DYMENTHOLM MR APPLES AVALANCHE

Mãe: TRIPLECROWN-JW DOOR WISP-ET

Produção: Idade 2 anos e 01 meses - 2 ordenhas - 310 Dias
Leite 7.742kg - Gord.% 4,0 - (312kg) - Prot.% 3,5 - (267kg)



MGGD ROCKYMOUNTAIN GOLD WINTER (Avó)

Pontos fortes:

» Saúde, Conformação, Show.

► ÍNDICES

TPI	2080
Mérito Líquido\$	135
Mérito em Queijo\$	146
Índice de Eficiência Alimentar	8
Índice de Saúde e Produção (ISP\$)	266
Índice de Saúde (IS\$)	55
Saúde/Sobrevivência das Vitelas\$	38

► PRODUÇÃO

Leite lbs	366
Proteína lbs	15
Proteína %	0,01
Gordura lbs	18
Gordura %	0,02
Produção Rep. %	79
Filhas /Explorações	0 / 0

► TIPO

Tipo	4,20
Úbere	3,03
Composto Pernas e Pés	2,18
Composto Corporal	3,00
Composto Leiteiro	2,92
Tipo Rep. %	77
Filhas /Explorações	0 / 0

► CARACTERÍSTICAS FUNCIONAIS

Facil. Parto do Touro /Rep. %	10,9 / 61
Facil. Parto da Filha /Rep. %	6,3 / 58
Gestação Duração /Rel. %	1,7 / 73
Idade do Primeiro Parto /Rel. %	-1,1 / 68
Nados Mortos Touro /Rep. %	9,0 / 57
Nados Mortos Filhas /Rep. %	4,8 / 57
Vida Produtiva /Rep. %	-0,2 / 74
Longevidade /Rep. %	-4,3 / 67
CCS /Rep. %	2,79 / 77
Velocidade da Ordenha /Rep. %	98 / 77

► CARACTERÍSTICAS DE SAÚDE

	CDCB	ZOETIS
Mastite /Rep. %	1,6 / 66	108 / 39
Laminite /Rep. %		92 / 40
Retenção de Placenta /Rep. %	0,1 / 52	95 / 38
Cetose /Rep. %	0,2 / 49	102 / 38
Metrite /Rep. %	-0,8 / 54	100 / 37
Torção do Abomaso /Rep. %	-0,5 / 51	88 / 38
Hypocalcemia/Milk Fever /Rel. %	-0,2 / 42	
Resistência à Doença Respiratória das Vitelas /Rel. %		101 / 25
Resistência às Diarreias das Vitelas /Rel. %		106 / 27
Sobrevivência das Vitelas /Rel. %		108 / 30

► FERTILIDADE DAS FILHAS

Índice de Fertilidade	-1,4
Taxa Prenhez Filhas /Rep. %	-1,6 / 74
Taxa de Conceção das Novilhas /Rel. %	0,8 / 70
Taxa de Conceção das Vacas /Rel. %	-2,7 / 74

► FERTILIDADE DO TOURO

Fertilidade do Touro /Rel %	-1,0 / 74
-----------------------------	-----------

► DESCRIÇÃO

		-2	-1	0	1	2	
ESTATURA	Baixa					»	5,01 Alta
FORÇA	Fraca					»	3,20 Forte
PROFUNDIDADE CORPORAL	Pouco Profunda					»	3,31 Profunda
ANGULARIDADE	Carnuda					»	2,63 Angulosa
LARGURA DA GARUPA	Estreita					»	3,00 Larga
ÂNGULO DA GARUPA	Ísquions Altos					»	-0,14 Ísquions Baixos
PERNAS VISTAS DE LADO	Retas					»	0,18 Curvas
PERNAS VISTAS DE TRÁS	Fechadas					»	3,02 Paralelas
ÂNGULO DO PÉ	Baixo					»	3,42 Alto
INDEX PERNAS E PÉS	Baixo					»	2,92 Alto
INSERÇÃO DO ÚBERE ANTERIOR	Fraca					»	4,41 Forte
ALTURA DO ÚBERE POSTERIOR	Baixa					»	4,69 Alta
LARGURA DO ÚBERE POSTERIOR	Estreita					»	4,31 Larga
LIGAMENTO SUSPENSOR	Fraco					»	2,34 Forte
PROFUNDIDADE DO ÚBERE	Profundo					»	3,84 Raso
COLOCAÇÃO TETOS ANTERIORES	Abertos					»	1,63 Fechados
COLOCAÇÃO TETOS POSTERIORES	Abertos					»	1,32 Fechados
COMPRIMENTO DOS TETOS	Curtos					»	-0,48 Compridos

Crossbreeding

2020

//47

Este é o termo utilizado para caracterizar o cruzamento entre raças leiteiras, aproveitando o vigor dos híbridos como uma alternativa rentável de produção. A raça Holstein tem sido alvo de uma intensa seleção nos últimos anos, atingindo uma elevada característica leiteira aliada a altas produções de leite, e uma também apertada consanguinidade.

À medida que a seleção aumentou, verificou-se uma redução acentuada na fertilidade, na longevidade e uma menor resistência a doenças. A rentabilidade das explorações está hoje muito condicionada pelos preços relativamente baixos do leite, associada a custos cada vez maiores dos fatores de produção. A redução destes custos passa por conseguir uma maior eficiência na produção, não somente por uma maior produção por animal, mas também melhorando certos parâmetros como, a fertilidade, longevidade, maior facilidade de parto, maior resistência a doenças. etc. Na maioria dos países desenvolvidos na produção de leite tem-se utilizado com sucesso o cruzamento entre raças leiteiras complementares, aproveitando o alto potencial produtivo da raça Holstein (eliminando ao mesmo tempo o problema da consanguinidade). O vigor híbrido resultante destes cruzamentos melhora significativamente fatores como a fertilidade, saúde, longevidade, diminuição da mortalidade e aumento da resistência a doenças.

Confirma-se através dos diversos resultados obtidos em explorações de todo o mundo, que os animais cruzados mantêm as altas produções de leite, mas com maior qualidade (percentagem de gordura e proteína mais elevadas) e uma significativa redução das células somáticas em comparação com a raça Holstein pura.

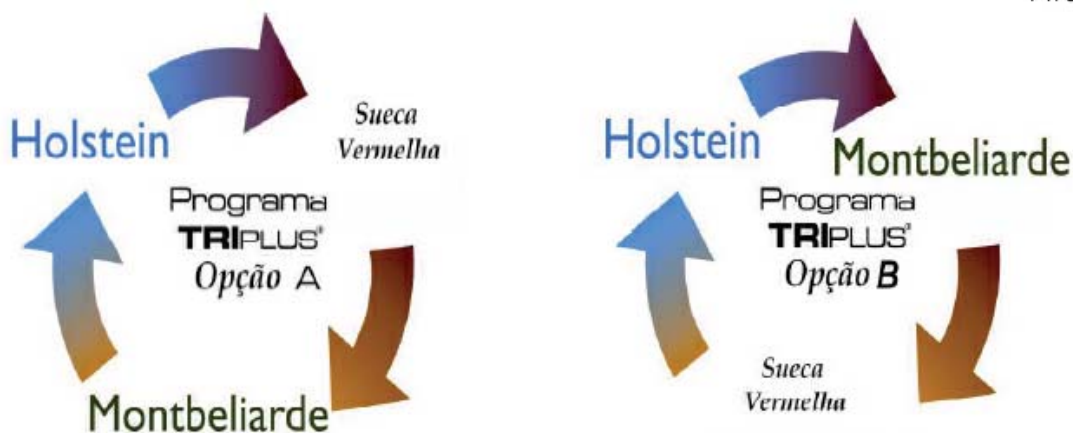
Várias têm sido as raças utilizadas, mas aquelas que melhores resultados têm fornecido são as **Montbéliarde, Vermelha Sueca, Fleckvieh e Jersey.**

O método utilizado é o seguinte (a Holstein x Montbéliarde x Vermelha Sueca x Holstein): primeiro cruza-se Holstein com a Montbéliarde, a fêmea resultante é cruzada com a Vermelha Sueca, sendo a fêmea bi-híbrida resultante deste triplo cruzamento novamente cruzada com Holstein, ou (a Holstein x Fleckvieh x Jersey x Holstein) neste caso a fêmea bi-híbrida é cruzada com Holstein.

O Crossbreeding é apenas mais uma alternativa rentável de produção para a sua exploração.

“Na maioria dos países desenvolvidos na produção de leite tem-se utilizado com sucesso o cruzamento entre raças leiteiras complementares, aproveitando o alto potencial produtivo da raça Holstein (eliminando ao mesmo tempo o problema da consanguinidade)”

PRO CROSS 





Testado

BALANCED

PRODUCTION MAXX

OPTIFEED

SEXED ULTRA

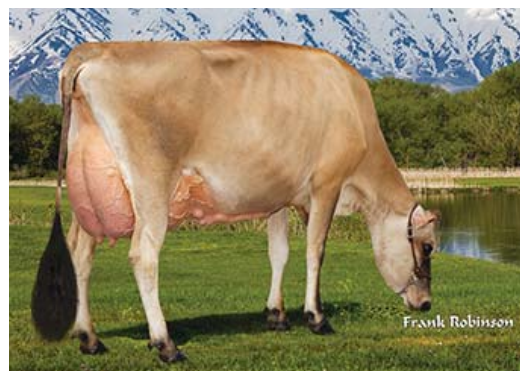
2020

48 //

CHROME

007JE05004

JEUS3012423929
RIVER VALLEY CECE **CHROME-ET**
JH 1F



DC CHROME DREAM MAKER (Filha)

PEDIGREE

(CRITIC-P X CELEBRITY X LYON Y178)

Nasceu a: 06/04/2013S

Beta-Caseína: A2A2 Kappa-Caseína: BB

Pai: SCHULTZ LEGAL CRITIC-P

Mãe: LYON CELEBRITY CECE-ET

Produção: Idade 4 anos e 03 meses - 3 ordenhas - 271 Dias
Leite 10.278kg - Gord.% 4,4 - (453kg) - Prot.% 3,6 - (373kg)

TIPO

Tipo	2,80
JUI	33,00
Tipo Rep. %	98
Filhas /Explorações	1050/201

CARACTERÍSTICAS FUNCIONAIS

Gestação Duração /Rel. %	2,7 / 99
Vida Produtiva /Rep. %	5,3 / 92
Longevidade /Rep. %	-2,2 / 73
Idade do Primeiro Parto /Rel. %	1,2 / 88
CCS /Rep. %	2,80 / 98
Velocidade da Ordenha /Rep. %	104 / 84

FERTILIDADE DAS FILHAS

Taxa Prenhez Filhas /Rep. %	0,6 / 93
Taxa de Concepção das Novilhas /Rel. %	2,7 / 93
Taxa de Concepção das Vacas /Rel. %	0,7 / 93

FERTILIDADE DO TOURO

Fertilidade do Touro /Rel. %	-2,6 / 99
------------------------------	-----------

DESCRIÇÃO

		-2	-1	0	1	2	
ESTATURA	Baixa						1,30 Alta
FORÇA	Fraca						-0,10 Forte
ANGULARIDADE	Carnuda					»	2,30 Angulosa
LARGURA DA GARUPA	Estreita						0,50 Larga
ÂNGULO DA GARUPA	Ísquions Altos						0,10 Ísquions Baixos
PERNAS VISTAS DE LADO	Retas						0,60 Curvas
ÂNGULO DE PÉ	Baixo						0,00 Alto
INSERÇÃO DO ÚBERE ANTERIOR	Fraca					»	2,20 Forte
ALTURA DO ÚBERE POSTERIOR	Baixa					»	2,40 Alta
LARGURA DO ÚBERE POSTERIOR	Estreita						1,70 Larga
LIGAMENTO SUSPENSOR	Fraco						1,80 Forte
PROFUNDIDADE DO ÚBERE	Profundo					»	2,30 Raso
COLOCAÇÃO TETOS ANTERIORES	Abertos					»	2,50 Fechados
COLOCAÇÃO TETOS POSTERIORES (V TRÁS)	Abertos					»	2,70 Fechados
COLOCAÇÃO TETOS POSTERIORES (V LADO)	Juntos						1,10 Afastados
COMPRIMENTO DOS TETOS	Curtos						0,10 Compridos

ÍNDICES

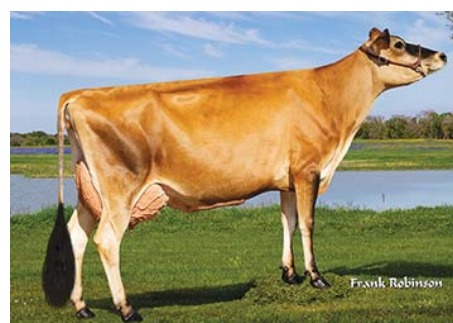
TPI	191
Mérito Líquido\$	565
Mérito em Queijo\$	583
Índice de Saúde e Produção (ISP\$)	725
Índice de Saúde (IS\$)	109
Saúde/Sobrevivência das Vitelas\$	-29



PAULLYN CHROME PROMISE (Filha)

PRODUÇÃO

Leite lbs	1185
Proteína lbs	44
Proteína %	0,01
Gordura lbs	63
Gordura %	0,03
Produção Rep. %	99
Filhas /Explorações	1874 / 295



PAULO-BRO CHROME CHICK 2090 (Filha)

Pontos fortes:

>> Leite, Sólidos, Beta-Caseína A2A2, Kappa-Caseína BB, Conformação, Úberes.

CARACTERÍSTICAS DE SAÚDE

	ZOETIS
Mastite /Rep. %	108 / 87
Laminite /Rep. %	104 / 82
Retenção de Placenta /Rep. %	106 / 86
Metrite /Rep. %	94 / 77
Cetose /Rep. %	103 / 73
Torção do Abomaso /Rep. %	103 / 63
Hypocalcemia/Milk Fever /Rel. %	-
Resistência à Doença Respiratória das Vitelas /Rel. %	91 / 87
Resistência às Diarreias das Vitelas /Rel. %	99 / 78
Sobrevivência das Vitelas /Rel. %	93 / 92



LECH

Genómico

2020

// 49

JEDK304066
VJ LECH

(Filha)

PEDIGREE

(VJ LIGHT X DJ HULK X DJ IZZY)

Nasceu a: 28/08/2014

Pai: LIGHT

Mãe: 59922-02897

Produção da Mãe: 1ª Lactação - 305 Dias - Leite 6.923kg - Gord.% 6,19 - (429kg) - Prot.% 4,03 - (279kg)

gNTM: +9

ÍNDICES DE PRODUÇÃO

Índice de Produção	104
Leite (Kgs)	106
Proteína (Kgs)	107
Proteína (%)	97
Gordura (Kgs)	101
Gordura (%)	93
Crescimento	95
Repetibilidade (%)	75
Filhas	0
K-Caseína	BB

ÍNDICES DE SAÚDE

Fertilidade das filhas	95
Facilidade de Parto (Pai)	120
Facilidade de Parto (Filhas)	101
Resistência às Mamites	102
Resistência a Outras Doenças	94
Longevidade	103
Saúde dos Cascos	105
Sobrevivência das crias	101
Repetibilidade (%)	67
Filhas	0

ÍNDICES MORFOLÓGICOS E FUNCIONAIS

Composição Corporal	108
Patás	121
Úbere	113
Velocidade de Ordenha	102
Temperamento	100
Repetibilidade (%)	67
Filhas	0

Pontos fortes:

> Leite, Úberes, Pernas e Pés.

DESCRIÇÃO		70	80	90	100	110	120	130	
ESTATURA	Baixa								111 Alta
ANGULARIDADE	Grosso								111 Fino
FORÇA	Forte	90							Fraco
PROFUNDIDADE CORPORAL	Pouco Profundo	90							Muito Profundo
LARGURA DA GARUPA	Estreita								106 Larga
ÂNGULO DA GARUPA	Ísquions altos	97							Ísquions Baixos
FORÇA DO LOMBO	Fraca								102 Forte
PATAS POSTERIORES (VISTA LATERAL)	Rectas	88							Curvas
PATAS POSTERIORES (VISTA POSTERIOR)	Fechadas								113 Abertas
ÂNGULO DO PÉ	Baixo								108 Alto
QUALIDADE ÓSSEA	Grosso								119 Fina
CORVILHÃO	Grosso								106 Fino
INSERÇÃO DO ÚBERE ANTERIOR	Fraco								111 Forte
ALTURA DO ÚBERE POSTERIOR	Baixa								111 Alta
LARGURA DO ÚBERE POSTERIOR	Estreita								102 Larga
LIGAMENTO SUSPENSOR	Fraco								109 Forte
PROFUNDIDADE DO ÚBERE	Muito Profundo								109 Pouco Profundo
BALANCEAMENTO DO ÚBERE	Posterior Baixo								102 Posterior Alto
COMPRIMENTO DOS TETOS	Curtos								118 Longos
GROSSURA DOS TETOS	Finos								115 Grossos
COLOCAÇÃO TETOS ANTERIORES	Abertos								102 Convergentes
COLOCAÇÃO TETOS POSTERIORES	Abertos	97							Convergentes

Testado

CRASAT

MOFR3803078751
CRASAT



(Filha)

2020

50 //

Pontos Fortes:

>> Sólidos, Kappa-Caseína BB, Saúde.



(Filha)

► **PEDIGREE**

(REDON X MICMAC X GARDIAN)

PAI: REDON

MÃE: TOURAINE

Produção: 2ª Lactação - 305 Dias - Leite 12.075kg Gord.% 3,80 - Prot.% 3,32

Total Merit Index (ISU) 134

► **ÍNDICES DE PRODUÇÃO**

INEL	+34
Leite (kgs)	+471
Proteína (%)	+0,16
Proteína (Kgs)	+28
Gordura (%)	+0,09
Gordura (Kgs)	+26
Repetibilidade (%)	95
Filhas/Explorações	14763/5612
Kappa-Caseína	BB

► **ÍNDICES MORFOLÓGICOS**

Composição corporal	102
Composição da garupa	89
Composto pernas e pés	113
Composição do úbere	111
Score colocação de tetos	106
Condição muscular do corpo	113
TIPO	110
Repetibilidade	95
Filhas/Explorações	9478/3496

► **CARACTERES DE GESTÃO**

Velocidade de ordenha	110
Temperamento	102
Facilidade de parto touro	91
Facilidade de parto filhas	83
Vitalidade dos vitelos	92
Resistência dos vitelos a Doenças	88

► **ÍNDICES SAÚDE**

Saúde do úbere:	+0,5
Células somáticas	+0,3
Mamites clínicas	+0,7
Fertilidade:	-1,7
Fertilidade das vacas	-1,8
Fertilidade das filhas	-0,6
Intervalo Parto/1ª Inseminação	-0,4
Longevidade	-0,3

DESCRIÇÃO		88	100	112	124	
ESTATURA	Pequena	97				Grande
LARGURA DO PEITO	Estreita				108	Forte
PROFUNDIDADE DO PEITO	Pouco Profunda	86	«			Profunda
PROFUNDIDADE CORPORAL	Pouco Profunda				108	Profunda
COMPRIMENTO DA GARUPA	Curta	80	«			Longa
LARGURA DA GARUPA	Estreita	74	«			Larga
LARGURA DO QUADRIL	Estreito	92				Largo
ÂNGULO DA GARUPA	Ísquions Levantados				107	Ísquions Baixos
MEMBRO POSTERIOR VISTA LATERAL	Retos				100	Curvos
ÂNGULO DE PÉ	Baixo				112	Alto
ÚBERE ANTERIOR	Débil				107	Forte
ÚBERE POSTERIOR ALTURA	Baixo				114	Alto
ÚBERE POSTERIOR LARGURA	Estreito				116	Largo
PROFUNDIDADE DO ÚBERE	Profundo				113	Raso
EQUILIBRIO DO ÚBERE	Posterior Baixo				107	Posterior Alto
LIGAMENTO SUSPENSOR DO ÚBERE	Débil	77	«			Forte
COLOCAÇÃO DOS TETOS ANTERIORES	Abertos				109	Convergentes
ORIENTAÇÃO DOS TETOS	Abertos				118	Internos
COMPRIMENTO DOS TETOS	Compridos	93				Curtos
FORMAS DOS TETOS	Delgados	93				Grossos



GALAGO

Testado

MOFR6868502648
GALAGO

2020
// 51

PEDIGREE

(DANGELO X PLUMITIF X INDUVI)

PAI: DANGELO

MÃE: BISCOTTE

Produção: 2ª Lactação - 305 Dias - Leite 11.460kg Gord.% 3,91 - Prot.% 3,60

Pontos Fortes:

>> Leite, Sólidos,
Kappa-Caseína BB.

Total Merit Index (ISU) 130

ÍNDICES DE PRODUÇÃO

INEL	+41
Leite (kgs)	+730
Proteína (%)	+0,15
Proteína (Kgs)	+36
Gordura (%)	-0,06
Gordura (Kgs)	+23
Repetibilidade (%)	95
Filhas/Explorações	1644/1283
Kappa-Caseína	BB

ÍNDICES MORFOLÓGICOS

Composição corporal	77
Composição da garupa	91
Composto pernas e pés	107
Composição do úbere	116
Score colocação de tetos	98
Condição muscular do corpo	91
TIPO	99
Repetibilidade	99
Filhas/Explorações	921/736

ÍNDICES SAÚDE

Saúde do úbere:	-1,6
Células somáticas	-2,2
Mamites clínicas	-0,3
Fertilidade:	-0,2
Fertilidade das vacas	+0,7
Fertilidade das filhas	-2,0
Intervalo Parto/1ª Inseminação	+0,1
Longevidade	+0,5

CARACTERES DE GESTÃO

Velocidade de ordenha	100
Temperamento	101
Facilidade de parto touro	91
Facilidade de parto filhas	90
Vitalidade dos vitelos	92
Resistência dos vitelos a Doenças	93

DESCRIÇÃO

		88	100	112	124	
ESTATURA	Pequena	91				Grande
LARGURA DO PEITO	Estreita	75	«			Forte
PROFUNDIDADE DO PEITO	Pouco Profunda	84	«			Profunda
PROFUNDIDADE CORPORAL	Pouco Profunda	88				Profunda
COMPRIMENTO DA GARUPA	Curta	95				Longa
LARGURA DA GARUPA	Estreita	80	«			Larga
LARGURA DO QUADRIL	Estreito	68	«			Largo
ÂNGULO DA GARUPA	Ísquions Levantados				100	Ísquions Baixos
MEMBRO POSTERIOR VISTA LATERAL	Retos	98				Curvos
ÂNGULO DE PÉ	Baixo	94				Alto
ÚBERE ANTERIOR	Débil				121	Forte
ÚBERE POSTERIOR ALTURA	Baixo				110	Alto
ÚBERE POSTERIOR LARGURA	Estreito	98				Largo
PROFUNDIDADE DO ÚBERE	Profundo				100	Raso
EQUILÍBRIO DO ÚBERE	Posterior Baixo				128	Posterior Alto
LIGAMENTO SUSPENSOR DO ÚBERE	Débil				100	Forte
COLOCAÇÃO DOS TETOS ANTERIORES	Abertos				121	Convergentes
ORIENTAÇÃO DOS TETOS	Abertos				119	Internos
COMPRIMENTO DOS TETOS	Compridos				100	Curtos
FORMAS DOS TETOS	Delgados				106	Grossos



MAXAM **AGRIXTRA**

O MÁXIMO NA RELAÇÃO PREÇO/QUALIDADE

**ALTO NÍVEL DE QUALIDADE E EXPERIÊNCIA
SOLUÇÕES DE NEGÓCIO PARA A SUA EMPRESA**

Pneus radiais
fora de estrada



Pneu Sólido
OTR



Pneus
Industriais



Pneus de
Construção

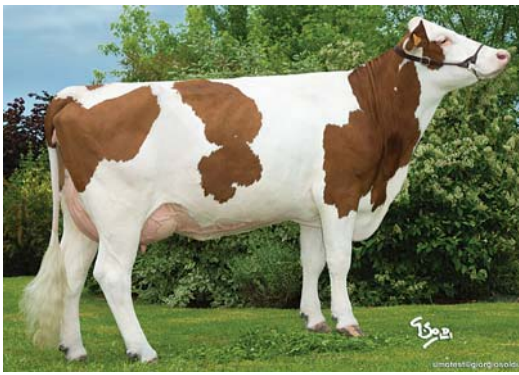


Pneus agrícolas



Silvicultura





ILANNE

Testado

MOFR0113019487
ILANNE

2020
// 53

PEDIGREE

(BRINK X CARTER X PERMAN)

PAI: BRINK

MÃE: FEEANE

Produção: 5ª Lactação - 305 Dias - Leite 9.897kg Gord.% 4,47 - Prot.% 3,87

Pontos Fortes:

>> Sólidos, Kappa-Caseína BB, Saúde, Fertilidade, Partos Fáceis.

Total Merit Index (ISU) 146

ÍNDICES DE PRODUÇÃO

INEL	+29
Leite (kgs)	+538
Proteína (%)	+0,04
Proteína (Kgs)	+23
Gordura (%)	+0,08
Gordura (Kgs)	+32
Repetibilidade (%)	95
Filhas/Explorações	380/340
Kappa-Caseína	BB

ÍNDICES MORFOLÓGICOS

Composição corporal	98
Composição da garupa	102
Composto pernas e pés	117
Composição do úbere	114
Score colocação de tetos	105
Condição muscular do corpo	92
TIPO	111
Repetibilidade	95
Filhas/Explorações	277/244

CARACTERES DE GESTÃO

Velocidade de ordenha	109
Temperamento	133
Facilidade de parto touro	92
Facilidade de parto filhas	89
Vitalidade dos vitelos	95
Resistência dos vitelos a Doenças	94

ÍNDICES SAÚDE

Saúde do úbere:	+0,9
Células somáticas	+0,9
Mamites clínicas	+0,6
Fertilidade:	+0,6
Fertilidade das vacas	+0,5
Fertilidade das filhas	+0,8
Intervalo Parto/1ª Inseminação	0,0
Longevidade	+0,6

DESCRIÇÃO

		88	100	112	124	
ESTATURA	Pequena					109 Grande
LARGURA DO PEITO	Estreita	98				Forte
PROFUNDIDADE DO PEITO	Pouco Profunda					102 Profunda
PROFUNDIDADE CORPORAL	Pouco Profunda	93				Profunda
COMPRIMENTO DA GARUPA	Curta					102 Longa
LARGURA DA GARUPA	Estreita					105 Larga
LARGURA DO QUADRIL	Estreito					104 Largo
ÂNGULO DA GARUPA	Ísquions Levantados					103 Ísquions Baixos
MEMBRO POSTERIOR VISTA LATERAL	Retos	91				Curvos
ÂNGULO DE PÉ	Baixo					105 Alto
ÚBERE ANTERIOR	Débil					120 Forte
ÚBERE POSTERIOR ALTURA	Baixo	95				Alto
ÚBERE POSTERIOR LARGURA	Estreito					119 Largo
PROFUNDIDADE DO ÚBERE	Profundo					121 Raso
EQUILÍBRIO DO ÚBERE	Posterior Baixo	98				Posterior Alto
LIGAMENTO SUSPENSOR DO ÚBERE	Débil					104 Forte
COLOCAÇÃO DOS TETOS ANTERIORES	Abertos					121 Convergentes
ORIENTAÇÃO DOS TETOS	Abertos					106 Internos
COMPRIMENTO DOS TETOS	Compridos					101 Curtos
FORMAS DOS TETOS	Delgados	81	«			Grossos



(Filha)



(Filha)

► PEDIGREE

(VR TUOMI X BUCKARBY X ANDERSTA)

NASCEU A: 29/08/2013

PAI: TUOMI

MÃE: 1351 BELLA

Produção: Melhor Lactação - aos 305 dias - Leite 8.933Kgs - Gord.% 4,1 - (365Kgs) - Prot.% 3,6 - (318Kgs)

NTM: +17

► ÍNDICES DE PRODUÇÃO

Índice de Produção	113
Leite (Kgs)	110
Proteína (Kgs)	112
Proteína (%)	101
Gordura (Kgs)	114
Gordura (%)	104
Crescimento	88
Repetibilidade (%)	96
Filhas	268
Kappa-Caseína	AA
Beta Caseína	A2A2

► ÍNDICES DE SAÚDE

Fertilidade das filhas	98
Facilidade de Parto (Pai)	106
Facilidade de Parto (Filhas)	98
Resistência às Mamites	102
Resistência a Outras Doenças	98
Longevidade	105
Saúde dos Cascos	102
Sobrevivência das crias	116
Repetibilidade (%)	86
Filhas	254

► ÍNDICES MORFOLÓGICOS E FUNCIONAIS

Composição Corporal	96
Patas	119
Úbere	113
Velocidade de Ordenha	71
Temperamento	111
Repetibilidade (%)	93
Filhas	122

Pontos fortes:

> Leite, Sólidos, Beta-Caseína A2A2, Úberes.

DESCRIÇÃO		70	80	90	100	110	120	130	
ESTATURA	Baixa	95							Alta
ANGULARIDADE	Grosso							100	Fino
FORÇA	Forte							107	Fraco
PROFUNDIDADE CORPORAL	Pouco Profundo	96							Muito Profundo
LARGURA DA GARUPA	Estreita	89							Larga
ÂNGULO DA GARUPA	Ísquions altos							109	Ísquions Baixos
FORÇA DO LOMBO	Fraca							101	Forte
PATAS POSTERIORES (VISTA LATERAL)	Rectas							108	Curvas
PATAS POSTERIORES (VISTA POSTERIOR)	Fechadas							111	Abertas
ÂNGULO DO PÉ	Baixo							110	Alto
QUALIDADE ÓSSEA	Grosso							110	Fina
CORVILHÃO	Grosso							117	Fino
ÚBERE ANTERIOR	Fraco							107	Forte
ALTURA DO ÚBERE POSTERIOR	Baixa							110	Alta
LARGURA DO ÚBERE POSTERIOR	Estreita							107	Larga
LIGAMENTO SUSPENSOR	Fraco	93							Forte
PROFUNDIDADE DO ÚBERE	Muito Profundo							103	Pouco Profundo
BALANCEAMENTO DO ÚBERE	Posterior Baixo	99							Posterior Alto
COMPRIMENTO DOS TETOS	Curtos							121	Longos
GROSSURA DOS TETOS	Finos							119	Grossos
COLOCAÇÃO TETOS DIANTEIROS	Abertos	93							Convergentes
COLOCAÇÃO TETOS TRASEIROS	Abertos	95							Convergentes



TOKYO

RSSE99725
VR TOKYO

Vermelha Sueca

Testado

2020

//55

PEDIGREE

(VR TUOMI X V FÖSKE X SALE ET)

NASCEU A: 28/09/2013

PAI: TUOMI

MÃE: 274 SARA



(Filha)



(Filha)

NTM: +22

ÍNDICES DE PRODUÇÃO

Índice de Produção	121
Leite (Kgs)	119
Proteína (Kgs)	121
Proteína (%)	98
Gordura (Kgs)	121
Gordura (%)	101
Crescimento	104
Repetibilidade (%)	99
Filhas	2244
Kappa-Caseína	AA
Beta Caseína	A2A2

ÍNDICES DE SAÚDE

Fertilidade das filhas	96
Facilidade de Parto (Pai)	97
Facilidade de Parto (Filhas)	120
Resistência às Mamites	93
Resistência a Outras Doenças	105
Longevidade	110
Saúde dos Cascos	96
Sobrevivência das crias	99
Repetibilidade (%)	98
Filhas	2141

ÍNDICES MORFOLÓGICOS E FUNCIONAIS

Composição Corporal	123
Patás	101
Úbere	107
Velocidade de Ordenha	93
Temperamento	101
Repetibilidade (%)	99
Filhas	1077

Pontos fortes:

> Leite, Sólidos, Beta-Caseína A2A2, Longevidade, Conformação.

DESCRIÇÃO

		70	80	90	100	110	120	130	
ESTATURA	Baixa								117 Alta
ANGULARIDADE	Grosso								106 Fino
FORÇA	Forte								120 Fraco
PROFUNDIDADE CORPORAL	Pouco Profundo								123 Muito Profundo
LARGURA DA GARUPA	Estreita								105 Larga
ÂNGULO DA GARUPA	Ísquions altos								114 Ísquions Baixos
FORÇA DO LOMBO	Fraca	99							Forte
PATAS POSTERIORES (VISTA LATERAL)	Rectas								109 Curvas
PATAS POSTERIORES (VISTA POSTERIOR)	Fechadas								101 Abertas
ÂNGULO DO PÉ	Baixo								101 Alto
QUALIDADE ÓSSEA	Grosso	98							Fina
CORVILHÃO	Grosso								107 Fino
ÚBERE ANTERIOR	Fraco	95							Forte
ALTURA DO ÚBERE POSTERIOR	Baixa								110 Alta
LARGURA DO ÚBERE POSTERIOR	Estreita								105 Larga
LIGAMENTO SUSPENSOR	Fraco								113 Forte
PROFUNDIDADE DO ÚBERE	Muito Profundo								110 Pouco Profundo
BALANCEAMENTO DO ÚBERE	Posterior Baixo								115 Posterior Alto
COMPRIMENTO DOS TETOS	Curtos								104 Longos
GROSSURA DOS TETOS	Finos	89							Grossos
COLOCAÇÃO TETOS DIANTEIROS	Abertos								108 Convergentes
COLOCAÇÃO TETOS TRASEIROS	Abertos	97							Convergentes



► PEDIGREE

(VR VIJLAR X VR FAABELI X YLLYKE)

NASCEU A: 30/10/2017

PAI: VR VIJLAR

MÃE: 696 VALMA

Produção: Melhor Lactação - aos 305 dias - Leite 8.904Kgs - Gord.% 4,8 - (423Kgs) - Prot.% 4,0 - (360Kgs)

gNTM: +30

► ÍNDICES DE PRODUÇÃO

Índice de Produção	113
Leite (Kgs)	98
Proteína (Kgs)	113
Proteína (%)	125
Gordura (Kgs)	107
Gordura (%)	111
Crescimento	105
Repetibilidade (%)	-
Filhas	-
Kappa-Caseína	AB
Beta Caseína	A2A2

► ÍNDICES DE SAÚDE

Fertilidade das filhas	106
Facilidade de Parto (Pai)	103
Facilidade de Parto (Filhas)	100
Resistência às Mamites	119
Resistência a Outras Doenças	109
Longevidade	117
Saúde dos Cascos	104
Sobrevivência das crias	107
Repetibilidade (%)	-
Filhas	-

► ÍNDICES MORFOLÓGICOS E FUNCIONAIS

Composição Corporal	99
Patas	103
Úbere	118
Velocidade de Ordenha	100
Temperamento	98
Repetibilidade (%)	-
Filhas	-

Pontos fortes:

> Sólidos Elevados, Beta-Caseína A2A2, Fertilidade, Saúde, Longevidade, Úberes.

DESCRIÇÃO		70	80	90	100	110	120	130	
ESTATURA	Baixa							100	Alta
ANGULARIDADE	Grosso	99							Fino
FORÇA	Forte							102	Fraco
PROFUNDIDADE CORPORAL	Pouco Profundo	95							Muito Profundo
LARGURA DA GARUPA	Estreita	99							Larga
ÂNGULO DA GARUPA	Ísquions altos	91							Ísquions Baixos
FORÇA DO LOMBO	Fraca	94							Forte
PATAS POSTERIORES (VISTA LATERAL)	Rectas							110	Curvas
PATAS POSTERIORES (VISTA POSTERIOR)	Fechadas							110	Abertas
ÂNGULO DO PÉ	Baixo							106	Alto
QUALIDADE ÓSSEA	Grosso							100	Fina
CORVILHÃO	Grosso							100	Fino
ÚBERE ANTERIOR	Fraco							114	Forte
ALTURA DO ÚBERE POSTERIOR	Baixa							114	Alta
LARGURA DO ÚBERE POSTERIOR	Estreita							112	Larga
LIGAMENTO SUSPENSOR	Fraco							109	Forte
PROFUNDIDADE DO ÚBERE	Muito Profundo							122	Pouco Profundo
BALANCEAMENTO DO ÚBERE	Posterior Baixo							117	Posterior Alto
COMPRIMENTO DOS TETOS	Curtos	96							Longos
GROSSURA DOS TETOS	Finos	99							Grossos
COLOCAÇÃO TETOS DIANTEIROS	Abertos							107	Convergentes
COLOCAÇÃO TETOS TRASEIROS	Abertos							104	Convergentes



HADDOCK

SVFR5502113846
HADDOCK



Simmental-Fleckvieh

Testado

2020

//57

PEDIGREE

(Wildwest X Ratgeber X Romello)

Nasceu a: 02/10/2012

Pai: Wildwest

Mãe: 2805

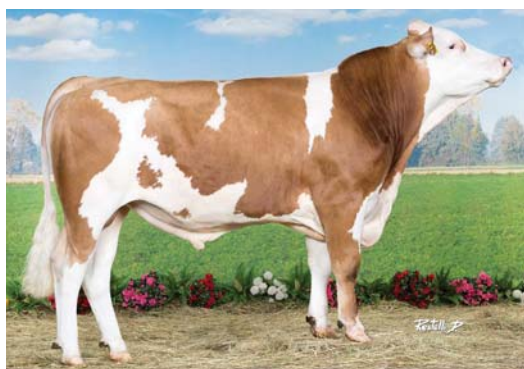
ISU: 148

ÍNDICES DE PRODUÇÃO

Índice de Produção	56
Leite (Kgs)	935
Proteína (Kgs)	41
Proteína (%)	0,012
Gordura (Kgs)	65
Gordura (%)	0,043
Filhas/Explorações	343/169

ÍNDICES FUNCIONAIS

Velocidade de ordenha	105	Longevidade	-0,7
Temperamento	106	Facilidade de parto touro	87
		Facilidade de parto das filhas	92
STMA - Sistema Mamário	0,6	Vitalidade à nascença	92
Células Somáticas	1,1	Vitalidade do vitelo	93
Mamites Clínicas	-0,2		
Reprodução	-0,2	Morfologia	94
Fertilidade das vacas	0,0	Úbere	106
Fertilidade das novilhas	0,4	Pernas e pés	85
Intervalo parto primeira I.A	-1,0	Músculo	86
		Desenvolvimento	103
		Filhas/Explorações	231/115



MERCURE

SVFR8843743258
MERCURE



Simmental-Fleckvieh

Testado

PEDIGREE

(Informant X Watnox X Dextro)

Nasceu a: 02/10/2016

Pai: Informant

Mãe: Idole

ISU: 141

ÍNDICES DE PRODUÇÃO

Índice de Produção	28
Leite (Kgs)	698
Proteína (Kgs)	23
Proteína (%)	0,0
Gordura (Kgs)	28
Gordura (%)	-0,01
Filhas/Explorações	0

ÍNDICES FUNCIONAIS

Velocidade de ordenha	102	Longevidade	0,8
Temperamento	-	Facilidade de parto touro	93
		Facilidade de parto das filhas	89
STMA - Sistema Mamário	-	Vitalidade à nascença	-
Células Somáticas	-0,1	Vitalidade do vitelo	-
Mamites Clínicas	-		
Reprodução	-	Morfologia	121
Fertilidade das vacas	-0,3	Úbere	119
Fertilidade das novilhas	-	Pernas e pés	119
Intervalo parto primeira I.A	-	Músculo	97
		Desenvolvimento	106
		Filhas/Explorações	-



Genômico

► PEDIGREE

(BOMBERO x MORGAN x ROBUST)

Nasceu a: 27/12/2014

Beta-Caseína: A1A1 Kappa-Caseína: EE

Pai: RICHMOND-FD EL BOMBERO-ET

Mãe: SANDY-VALLEY MORGAN CALVARY VG-88

COPIOUS

200H010573

HOUS3014562015
SANDY-VALLEY COPIOUS-ET



TUBB

551H003305

HOUS3126680166
LISMORE KNGBOY TUBB 6198-ET
TC TV TL TY TD



Genômico

► PEDIGREE

(KINGBOY X SUPERSIRE X COLBY)

Nasceu a: 13/02/2015

Beta-Caseína: A1A2 Kappa-Caseína: AB

Pai: MORNINGVIEW MCC KINGBOY-ET

Mãe: MS WELCOME SUPERSIRE TIA-ET

Produção: 3ª Lactação - Idade 2 anos e 11 meses - 365 Dias
Leite 20.552kg Gord.% 3,3 - (688kg) - Prot.% 3,0 - (621kg)



KENYON

007H012769

HOUS3127334880
DE-SU KENYON 12726-ET
*TR TP TY TV TL TD



WORLD WIDE SIRES, LTD.
YOUR FOUNDATION...YOUR FUTURE



Genômico

► PEDIGREE

(KINGBOY X KRUNCH X DORCY)

Nasceu a: 29/11/2014

Beta-Caseína: A2A2 Kappa-Caseína: BB

Pai: MORNINGVIEW MCC KINGBOY-ET

Mãe: OCD KRUNCH MASON-ET GP-83

Produção: Idade 2 anos e 04 meses - 2 ordenhas - 305 Dias
Leite 12.524kg - Gord.% 3,2 - (405kg) - Prot.% 3,0 - (379kg)



BYWAY

200H010036

HOUS71310557
OH-RIVER-SYC BYWAY-ET



Genômico

► PEDIGREE

(MERIDIAN x G W ATWOOD x SHOTTLE)

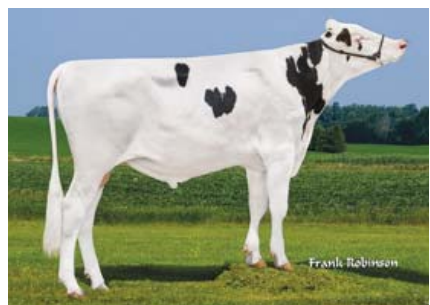
Nasceu a: 07/12/2012

Beta-Caseína: A2A2 Kappa-Caseína: AA

Pai: SULLY HART MERIDIAN-ET

Mãe: SANDY-VALLEY ATWD BARBIE-ET EX-91

Produção: Idade 2 anos e 04 meses - 3 ordenhas - 305 Dias
Leite 12.351kg - Gord.% 3,5 - (435kg) - Prot.% 3,3 - (405kg)



KING ROYAL

007H012787

HOUS74564764
PLAIN-KNOLL KING ROYAL-ET
*TR TP TC TY TV TL TD



WORLD WIDE SIRES, LTD.
YOUR FOUNDATION...YOUR FUTURE



Genômico

► PEDIGREE

(KINGBOY X MOGUL X SOCRATES)

Nasceu a: 22/05/2015

Beta-Caseína: A2A2 Kappa-Caseína: AB

Pai: MORNINGVIEW MCC KINGBOY-ET

Mãe: PLAIN-KNOLL MOGUL MARIAH VG-88

Produção: Idade 2 anos e 01 meses - 3 ordenhas - 305 Dias
Leite 16.780kg - Gord.% 3,2 - (457kg) - Prot.% 3,2 - (552kg)



World Wide Sires, Ltd.
YOUR FOUNDATION...YOUR FUTURE

PRODUCTIONMAXX BALANCED

ROBOMAXX

OPTIFEED

SEXED ULTRA

FORCE



FLYER

007H013731

HOUS74564976

PLAIN-KNOLL JEDI FLYER-ET

*TR TP TC TY TV TL TD

Genômico

PEDIGREE

(JEDI X NUMERO UNO X SHAMROCK)

Nasceu a: 03/05/2016

Beta-Caseína: A1A1 K-Caseína: BE

Pai: S-S-I MONTROSS JEDI-ET

Mãe: S-S-I UNO MARA 8395-ET VG-86

Produção: Idade 3 anos e 04 meses - 3 ordenhas - 304 Dias
Leite 12.587kg - Gord.% 4,3 - (546kg) - Prot.% 3,4 - (432kg)

2020

// 59



ORION

200H010457

HOCA109319190

PROGENESIS ORION



Genômico

PEDIGREE

(KINGBOY x MOGUL x SHAMROCK)

Nasceu a: 17/12/2014

Beta-Caseína: A1A2 Kappa-Caseína: AE

Pai: MORNINGVIEW MCC KINGBOY-ET

Mãe: EDG DAHLIA MOGUL 2257-ET VG-86

Produção: Idade 2 anos e 06 meses - 2 ordenhas - 305 Dias
Leite 14.968kg - Gord.% 3,3 - (492kg) - Prot.% 3,0 - (443kg)



CAPITAL GAIN

200H010362

HOCA11696699

STANTONS CAPITAL GAIN



Genômico

PEDIGREE

(MCCUTCHEN x OBSERVER x SHOTTLE)

Nasceu a: 13/02/2013

Beta-Caseína: A2A2 Kappa-Caseína: AA

Pai: DE-SU BKM MCCUTCHEN 1174-ET

Mãe: MS CHASSITY OBS CLAIRE-ET VG-87

Produção: Idade 1 anos e 10 meses - 3 ordenhas - 305 Dias
Leite 16.924kg - Gord.% 3,7 - (630kg) - Prot.% 2,9 - (486kg)



REDALERT

198H002091

HODE0358633679

RR REDALERT RED

TV PC TL TY CF

Genômico

PEDIGREE

(APOLL P RED x SYMPATICO *RC x SUPER)

Nasceu a: 17/01/2016

Beta-Caseína: A1A2 Kappa-Caseína: BB

Pai: SCHREUR APOLL P RED

Mãe: RR B RED

Angus Black



Angus Vermelho



RAÇA ANGUS

Uma opinião consensual entre todos é de que as mamicas são a principal causa da redução da quantidade, da qualidade e do preço pago pelo leite entregue na indústria.

Em artigos anteriores já foram descritos o impacto económico das mamicas, os fatores predisponentes para a sua ocorrência bem como as medidas de manejo e higiene para as evitar. Ao longo dos últimos anos o leite tem sido pago de acordo com o teor de gordura e proteína, contagem de

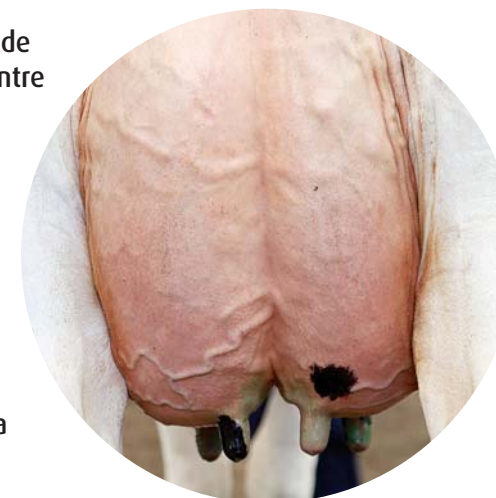
microrganismos totais (CMT) e concentração das células somáticas (CCS). Produtores com CCS médias inferiores a 400 000 têm sido premiados com pontos que se traduzem em mais rendimento.

Entretanto, por exigência da comunidade europeia, as regras mudaram a 1 de Janeiro de 2015, o que exige dos agricultores um enorme esforço, no sentido de poderem continuar a entregar leite nas fábricas, que tem de ter CCS médias inferior às 400 000.

Esta situação inequivocamente tem exigido um esforço redobrado de todos os agentes envolvidos na fileira do leite (serviços do desenvolvimento agrícola, produtores, associações agrícolas e indústrias de laticínios).

Foi neste contexto que a AASM, no sentido de minimizar o impacto e as dificuldades dos produtores, criou este serviço que tem por base trabalhar a Higiene e Qualidade do leite.

Este serviço beneficia de uma forte interação entre serviços do contraste leiteiro e assistência médica veterinária, potenciando os recursos e conhecimento de ambos. Neste contexto foi criado um laboratório onde se trabalha apenas o leite no âmbito da sua higiene e qualidade.



Associação Agrícola de São Miguel



Cooperativa União Agrícola. C.R.L.

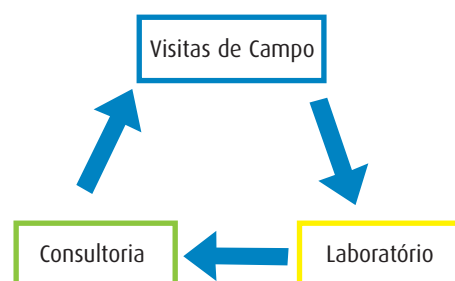


"A AASM, no sentido de minimizar o impacto e as dificuldades dos produtores, criou este serviço que tem por base trabalhar a Higiene e Qualidade do leite."

Qualidade do Leite

O serviço da qualidade do leite visa como objetivo principal, promover uma redução significativa da contagem de células somáticas e microrganismos totais no leite. Esse objetivo consegue-se através do controlo das mamicas na exploração, resultando inevitavelmente numa melhoria da saúde do efetivo e num aumento da quantidade e qualidade do leite, o que se traduz em ganhos consideráveis para o produtor. Este serviço engloba componentes de campo e de laboratório:

1. Visitas de campo - avaliação da rotina de ordenha; identificação das vacas problema; colheita de amostras.
2. Laboratório - identificação do agente causador da mamite e das suas resistências a antibióticos, através da realização de TSA (teste de sensibilidade aos antibióticos).
3. Consultoria - Aconselhamento ao produtor da decisão a tomar relativamente a cada animal; recomendação do tratamento (quando seja possível).



Visitas de Campo

As visitas de campo são essenciais para identificar os problemas da exploração e para corrigir pequenos detalhes que fazem toda a diferença.

Avaliação da Ordenha

A avaliação da máquina e da rotina de ordenha é um ponto muito importante, pois vai detetar onde ocorre a **TRANSMISSÃO** das mamicas.



TCM Vacas Problema

A realização do TCM a todas as vacas, vai ajudar a encontrar quais as vacas que têm mamite e em que tetos estão afetadas. Este procedimento é essencial para a seleção das amostras a recolher.



Colheita de amostras

É essencial que se tenha uma técnica de colheita de amostras limpa e cuidada, para evitar **CONTAMINAÇÃO**. As amostras colhidas serão analisadas em laboratório, para pesquisa dos agentes que causam a mamite.

Para mais informações, por favor contacte:

Dr. João Vidal
Eng^a Beatriz Patrício
Dr. Pedro Reis

Laboratório

No laboratório realizam-se testes que avaliam a qualidade do leite das amostras. Além da deteção dos agentes de mamicas, pode calcular-se também a CCS da amostra e detetar a presença de inibidores com recurso ao DelvoTest.

CCS

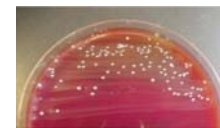
Este é um teste simples que dá um perfil da CCS da manada. São colhidas amostras de todas as vacas e realiza-se em explorações que não recorram ao serviço de contraste leiteiro.

DelvoTest

Com este teste rápido, faz-se a deteção da presença de inibidores (antibióticos e outros) na amostra de leite. É normalmente efetuado em separado com os restantes serviços e é solicitado individualmente pelo produtor.

Pesquisa de Agente

A pesquisa de agente é feita recorrendo a cultura em placa. Os resultados são obtidos até um máximo de **3 dias** após a entrega da amostra e há a possibilidade de detetar **RESISTÊNCIAS** a antibióticos. A colheita de amostras pode ser efetuada pelos técnicos no âmbito das visitas de campo, do tratamento de uma mamite clínica ou de forma espontânea pelo produtor. O resultado será sempre acompanhado de um aconselhamento técnico sobre a ação a desenvolver para cada vaca em particular.



Técnica Colheita Amostras

1. UTILIZAR LUVAS NOVAS
2. Realizar o "Pre-dipping" ou lavar o teto com solução desinfetante;
3. Limpar o teto com toalhete de papel **DESCARTÁVEL**;
4. Retirar os primeiros jatos;
5. Efetuar o TCM:
 - i. Retirar leite para os recipientes da "raquete";
 - ii. Adicionar o reagente;
 - iii. Agitar de forma a identificar quais os tetos afetados, que são os que apresentarem um aspeto espesso e coalhado;
6. Desinfetar a ponta dos tetos afetados com um pedaço de algodão ou papel com álcool;
7. Colher a amostra para um tubo **ESTERILIZADO**, previamente identificado:
 - i. Retirar a tampa só no momento da colheita;
 - ii. Manter o tubo inclinado, ligeiramente desviado do teto;
 - iii. Tentar colher o leite sem arrastar impurezas do teto para o tubo;
 - iv. Fechar imediatamente o tubo, certificando-se que fica corretamente selado.
8. Ordenhar a vaca ou aplicar "pós-dipping".



Serviço de Qualidade do Leite

A entrega de amostras e levantamento dos resultados pode ser feita no Gabinete de Contraste Leiteiro (CL) da AASM. Os preços dos serviços por amostra de leite são os seguintes:

CCS	1,00 euro
DelvoTest	1,50 euro
Pesquisa de Agente	7,50 euros

Os clientes podem requisitar os serviços de qualidade do leite junto do mesmo gabinete ou através dos Médicos Veterinários que dão assistência à exploração. Caso tenham interesse, os produtores podem colher amostras e entregá-las no CL para análise. Pede-se o favor de preencher a ficha de análise que será fornecida em conjunto com os tubos de colheita. Estes tubos estão à disposição dos clientes no CL ou na Farmácia, sem qualquer custo adicional.

Os contactos podem ser efetuados através dos telefones habituais da AASM:
Tel. - 296 490 000
Tlm. - 965 999 110
Contraste Leiteiro:
Tel. - 296 490 012

Fornecemos aos agricultores frascos para recolha de leite (sempre esterilizados), no caso de pretenderem fazer as colheitas (mas sempre depois de um técnico do contraste ou veterinário fazer a demonstração, para evitar contaminação das amostras). As amostras têm de ser sempre identificadas com o nome do proprietário, o número ou nome da vaca e o teto ou tetos dos quais foram retiradas as amostras e entregues no serviço de contraste leiteiro. Os resultados estarão disponíveis no serviço de contraste leiteiro em média depois de 3 dias úteis. Apelamos aos agricultores em geral, e em particular àqueles que repetidamente têm tido problemas com CCS elevadas, a utilizarem os benefícios deste serviço.

ENTECC[®]

BY EUROCHEM

A melhor tecnologia
para uma fertilização
mais eficiente



- ▶ Uma única aplicação de adubo.
- ▶ Máximo aproveitamento do azoto.
- ▶ Menor contaminação das águas por nitratos.

DEIBA

Adubos Deiba, Lda.
Parque Industrial de Mitrena, Lotes 42 - 45
2910 - 738 SETÚBAL
Tel: + 351 265 709 660
Fax: + 351 265 709 665
e-mail: sac.adubosdeiba@dfgrupo.com
www.adubosdeiba.com



EUROCHEM

Serviço de qualidade do leite

2020

// 63

O serviço de qualidade do leite passa a estar integrado com outros serviços da CUA, em que serão elaborados relatórios com base no contraste leiteiro e acompanhamento das explorações ao longo do ano, e contempla as seguintes etapas:

- **Avaliação da Rotina de Ordenha** - Visita anual à exploração com avaliação da rotina e higiene de ordenha e procedimentos gerais de manejo relacionado com a qualidade de leite.
- **Vistoria à Máquina de Ordenha** - Esta visita é feita em conjunto com a Avaliação da Rotina de Ordenha, sendo analisado o funcionamento da máquina de ordenha e emitido um relatório que pode ser usado pelos técnicos das ordenhas para proceder a reparações ou melhorias.
- **Prova de Estábulo** - É colhida uma amostra trimestral às vacas com problemas de CCS, para fazer análises microbiológicas.
- **Análise ao Contraste Leiteiro** - Relatório mensal em que são analisados índices de qualidade do leite e discutidos com o produtor. Na reunião de entrega deste relatório é feita a planificação das estratégias a seguir e a avaliação das medidas tomadas anteriormente.
- **Microbiologia** - Além das amostras realizadas nas provas de estábulo, o produtor pode efetuar amostras pontuais livres de mais encargos.

O serviço, efetuado nestes moldes, será efetuado em explorações do contraste leiteiro e tem um custo de 5 euros por vaca/ano.

Os produtores sem contraste leiteiro poderão usufruir de um serviço pontual de colheita de amostras e aconselhamento. Este serviço contempla uma primeira visita para analisar a Contagem de Células Somáticas a todo o efetivo e, numa visita seguinte, uma prova de estábulo com colheita de amostras para microbiologia às vacas problema e emissão de relatório. Este serviço tem um valor de 3 euros/vaca, independentemente do número de amostras feitas para microbiologia.

Caso o produtor queira apenas uma colheita pontual para CCS, sem a componente de microbiologia, o custo será de 1 euro/vaca.

As amostras de microbiologia fora dos protocolos acima mencionados permanecem com o custo de 7,50 euros/amostra.

Em vigor a partir 01 de outubro de 2019



Principais características das raças destinadas à produção de carne



Angus Black

Raça Angus

Caracteriza-se por partos fáceis, com peso dos vitelos à nascença a situar-se entre os 30 e os 35 kg. São animais muito dóceis fáceis de manejar, para além do fato de não possuírem cornos. São muito compactos e com elevado rendimento em carcaça.



Angus Vermelho

A sua carne é muito tenra e saborosa, devido à ótima acumulação e distribuição da gordura intramuscular. Trata-se de uma das raças mais credenciadas na produção de carne destinada à confeção de bifês e churrasco.



Raça Hereford

Uma das raças mais famosas para produção de carne. Trata-se de uma raça de crescimento muito rápido, com elevado rendimento em carcaça por se tratarem de animais muito compactos. A sua carcaça distingue-se pela gordura entremeada bem distribuída o que lhe confere um aspecto marmoreado e características organoléticas excelentes.



Raça Charolesa

Uma das raças com crescimento mais rápido. Os animais são abatidos precocemente devido à rapidez do crescimento e com elevado rendimento em carcaça. A carne é de elevada qualidade, com pouquíssima gordura, logo com um nível colesterol baixo, sendo por isso considerada saudável.



Raça Blanc-Bleu.Belge (B.B.B.)

Animais com um desenvolvimento muito precoce, atingindo peso muito elevado em poucos meses.

Como principal característica tem o exagerado desenvolvimento muscular, com as formas e contornos musculares bem definidos e evidentes, autênticos atletas de halterofilismo.

Devido à hipertrofia muscular, a carcaça é muito pesada, com excepcional rendimento, até 70%.

As fibras musculares são muito finas, com pouca percentagem de gordura, o que torna a carne muito macia, saborosa, magra e com pouco colesterol.



Raça Wagyu

É uma raça originária do Japão. Os animais são em média mais pequenos, e com menor desenvolvimento das massas musculares, relativamente a outras raças produtoras de carne.

É considerada a carne bovina mais saborosa e mais cara do mundo. Conhecida por KOBE BEEF, em referência à região japonesa (KOBE) de onde é originária a raça.

A carne apresenta um aspeto marmoreado devido à quantidade de gordura entremeada. Quanto maior a quantidade de gordura mais saborosa e macia se torna a carne. Deve ser servida levemente grelhada, com pouco sal e sem recurso a molhos e outros temperos para não adulterar o sabor.



Raça Fleckvieh

Originária da Suíça, caracteriza-se pela dupla aptidão, tanto para a produção de carne como de leite. A carne é macia e marmoreada com gordura entremeada o que lhe confere um ótimo sabor. Em relação à produção de leite, caracteriza-se por altos teores de gordura e proteína quando comparada com outras raças. O nível de células somáticas é consideravelmente baixas o que lhe confere uma maior longevidade produtiva.



Raça Piemontesa

Caracteriza-se por crescimento e engorda muito rápidos. O seu rendimento em carcaça é muito elevado podendo chegar os 72%. Como o osso é muito fino o rendimento em músculo chega aos 84% relativamente à carcaça.

A quantidade de gordura é muito baixa, o que faz da carne aquela que tem o nível de colesterol mais baixo, em relação a outras raças. A carne é saborosa muito tenra e fácil de cortar.



Raça Limousine

Caracteriza-se por originar partos fáceis com peso à nascença entre os 35 e os 45 kg. Os animais são dóceis e caracterizam-se por um crescimento rápido com elevado rendimento em carcaça. O rendimento em músculo é elevado pelo facto de possuir osso muito fino.

A carne é de elevada qualidade, muito tenra e saborosa, resultado da boa repartição de gordura intra e extra muscular.

Sémen disponível de todas estas raças ao preço de 13,00 euros por dose com exceção à raça Fleckvieh e Wagyu.
Sémen da raça Wagyu preço de 19,00 euros por dose.
Sémen Sexado Angus (machos) 40,00 euros por dose.

RESTAURANTE DA ASSOCIAÇÃO AGRÍCOLA

DO PRADO AO PRATO

RESERVAS 296 490 001
MARCO COSTA 926 385 995

RECINTO DA FEIRA
CAMPO DE SANTANA
9600-096 RIBEIRA GRANDE

HORÁRIO DO RESTAURANTE: TODOS OS DIAS DAS 12:00 ÀS 23:00
HORÁRIO DO BAR: TODOS OS DIAS DAS 08:00 ÀS 00:00
ABERTO AOS DOMINGOS E FERIADOS

EMAIL: GERAL@RESTAURANTEAASM.COM
WEBSITE: WWW.RESTAURANTEAASM.COM
FACEBOOK: FACEBOOK.COM/RESTAURANTEAASM

Termos utilizados

1 - Base Genética

A base genética para as avaliações é PTA,00 e representa a média de todas as vacas nascidas em 2014 nos Estados Unidos.

2 - Mérito Líquido (Net Merit) → Refere-se ao lucro esperado em dólares ao longo da vida de um animal em comparação com vacas da mesma raça. É dado um grande ênfase às características de rendimento, fertilidade, longevidade e células somáticas.

Produção: 35%.

Saúde: 48%.

Conformação: 17%.

3 - Repetibilidade → É um valor calculado em relação à transmissibilidade para a produção e para o tipo que é transmitido por cada touro às filhas. A repetibilidade depende do número de filhas e do número de manadas onde existem estas filhas, sendo portanto esta tanto maior quanto maior o número de filhas existentes. Por outras palavras, quanto maior for a repetibilidade, menor será a possibilidade de erro de transmissibilidade de caracteres às filhas.

4 - Filhas → n.º de filhas testadas de um determinado touro.

5 - Explorações → n.º de explorações onde as filhas de um touro em testagem se encontram.

6 - PTA Lbs. Leite → Reflete a produção de leite esperada nas futuras filhas adultas de um touro.

7 - PTA Lbs. Gordura → Reflete a produção de gordura esperada em futuras filhas adultas, Touros Americanos e Franceses.

8 - PTA Percentagem de gordura → Indica a variação da percentagem de gordura das filhas de um touro em relação à Base Genética, Touros Americanos e Franceses.

9 - PTA Lbs. Proteína → Reflete a produção de proteína esperada nas filhas adultas, Touros Americanos e Franceses.

10 - PTA Percentagem Proteína → Indica a variação da percentagem de proteína das filhas adultas em relação a base genética, Touros Americanos e Franceses.

11 - Vida Produtiva (PL) = Longevidade → É uma estimativa da longevidade das filhas. O seu valor expressa o tempo em meses, que as filhas permaneceram a mais nas manadas, em relação às vacas que compõem a base genética, tendo como referência 305 dias por lactação. Ex. PL = 1,4 meses → média 42 dias a mais em produção.

12 - Células Somáticas → Dá uma ideia aproximada da resistência das filhas às mamites. (2,5 ___ 3 ___ 3,5 → Tendo como média o valor 3. para touros Holstein.

Privilegiar valores abaixo de 3 e evitar acima deste.

(Sémen Montbeliarde) <-1 → Altas. -1 a 1 → Média. >1 → Baixas.

(Sémen da Viking Genetics) < 93 → Altas.

94 a 103 → Média. >104 → Baixas.

(Sémen Vermelha Sueca) < 93 → Altas. **94 a 103** → Média. > 104 → Baixas.

13 - Tipo ou Conformação → É a designação que se dá ao conjunto de caracteres morfológicos (composição do úbere, composição pernas e pés, capacidade corporal).

14 - PTA Tipo → É uma estimativa da superioridade genética em conformação, que um touro transmitirá às suas filhas.

15 - Composição do Úbere → É um índice baseado na habilidade em melhorar os úberes. Os traços e os pesos ponderados são:

Profundidade do úbere → 0,20%

Inserção do úbere anterior → 16%

Altura posterior do úbere → 23%

Largura posterior do úbere → 19%

Ligamento médio → 8%

Colocação dos tetos posteriores → 5%

Colocação dos tetos anteriores → 4%

Comprimento dos tetos → 5%

16 - Composição Pernas e Pés → É um índice que um touro tem para melhorar pernas e pés. Os traços e pesos ponderados são:

Pontuação pernas e pés → 58%

Ângulo do pé → 8%

Pernas vistas de trás → 18%

Pernas vistas de lado → 17%

17 - T.P.I. (Associação Holstein Americana) → É um índice para a produção, tipo e caracteres de saúde.

Produção: 46% (proteína 21%, gordura 17%, eficiência alimentar 3%).

Saúde: 28% (índice de fertilidade 13%, longevidade 4%, células somáticas -5%, sobrevivência (vacas que saem vivas da exploração) 3%, facilidade de parto das filhas 2%, taxa de nados mortos das filhas 1%).

Conformação: 26% (úbere 11%, PTA Type 8%, pernas e pés 6%, angularidade -1%).

18 - Dificuldade de Parto Serviço de Touro → Dá a percentagem de partos difíceis estimados quando o sémen de um determinado touro é colocado em novilhas para a primeira barriga. **(Sémen Holstein)** <8 → Fácil. **8 a 11** → Média. >11 → Difícil.

(Sémen Montbeliarde) ≤83 → Difícil. **84 a 89** → Média. ≥90 Fácil.

(Sémen da Viking Genetics) ≤93 → Difícil.

94 a 103 → Média. ≥104 → Fácil.

Dificuldade de Parto das Filhas → Dá a percentagem de partos difíceis estimados, que as filhas de um determinado touro vão apresentar quando parirem pela primeira vez.

19 - Velocidade de Ordenha → É uma estimativa da velocidade de ordenha das filhas de um determinado touro (Lenta, Média e Fácil.

≤93 → Lenta. **94 a 103** → Média. ≥104 → Rápida.

20 - Longevidade das Vacas → É uma estimativa do tempo que uma vaca estará em produção a mais do que a média. Por cada ponto esta estará a produzir na exploração mais um mês. Exemplo uma vaca com a longevidade +4 estará mais 4 meses a produzir relativamente à média. <-1 → Baixa. -1 a 1 Média. >1 → Alta).

Para o sémen da Viking Genetics (≤93 Baixa. **94 a 103** → Média. ≥104 → Alta).

21 - Temperamento Leiteiro → Dá uma estimativa da forma como as filhas de um determinado touro se comportam na ordenha.

22 - Índice de Fertilidade → Índice composto por:

Taxa de fertilidade das filhas (DPR) → 64%,

Taxa de conceção das novilhas (HCR) → 18%,

Taxa de conceção das vacas em

produção (CCR) → 18%,

Por cada ponto a taxa de fertilidade aumenta 1% relativamente à média.

Valores entre < Baixa. -1 a 1 Média. >1 Alta Fertilidade das Filhas para Sémen da **Viking Genetics** (≤93 → Baixa. **94 a 103** → Média. ≥104 → Alta).

23 - Para os touros, da Viking Genetics e Montbeliarde os valores médios dos seus parâmetros são de 100. Quanto mais elevados são estes valores, maior a superioridade para cada carácter. O contrário demonstra maior inferioridade.

24 - INEL - Índice económico fixado sobre o preço do leite e da proteína em França.

25 - Total Mérito Índice - Índice francês que engloba a produção, tipo, longevidade, fertilidade das filhas e células somáticas.

26 - % Nados Mortos (Pai) - Indica o n.º de possíveis fetos mortos durante o parto sendo a responsabilidade destas mortes atribuída ao pai.

Termos utilizados

27 - % Nados Mortos (Filhas) - Indica o n.º de possíveis fetos mortos durante o parto, sendo a responsabilidade destas mortes atribuída às filhas de um determinado touro.

Estes valores quanto mais baixos melhores.

28 - ISU - Índice que combina a produção

(Leite, Gordura e Proteína) Conformação **(Composição do úbere, pernas e pés)** e Saúde **(fertilidade, facilidade de parto, células somáticas e longevidade).**

29 - N.T.M. - Mérito Total Nórdico - Trata-se de um índice sueco que combina mais de 50 valores de cruzamentos que são combinados em 11 itens principais, referentes a **(Produção, Saúde e conformação).**

30 - Nomenclatura Para Genes

Recessivos → Touros Canadianos.

BLF → Livre de BLAD.

BLC → Portador de BLAD.

CVF → Livre do complexo de malformação vertebral.

CVC → Portador do gene para malformação vertebral.

BYF → Livre de Brachyspinha.

BYC → Portador do gene para Brachyspinha.

RC → Portador do gene para a cor vermelha.

RF → Livre do gene para a cor vermelha.

BRC → Portador do gene para a cor preta e vermelha.

BC → Portador do gene para a cor preta.

VRC → Portador da variante do gene para a cor vermelha.

Touros Americanos

BL → Portador do gene recessivo para o BLAD.

TL → Livre de BLAD.

CV → Portador do gene recessivo para malformação vertebral.

TV → Livre do complexo de malformação vertebral.

TY → Livre de Brachyspinha.

BY → Portador do gene recessivo para Brachyspinha.

RC → Portador do gene recessivo para a cor vermelha.

TR → Livre do gene recessivo para a cor vermelha.

B/R → Preto/vermelho.

DP (Dumps) → Deficiência na síntese de Uridina Monophosphato.

TD → Livre de Dumps.

PO → Sem cornos.

PP → Homozigótico para a falta de cornos (as filhas nunca têm cornos).

DP → Deficiência de síntese de Uridina Monophosphate.

CN → Citrullinemia (acumulação de amónias no sangue).

Cheese index → Índice queijeiro.

BCS → Score da condição corporal.

GPA → Previsão para os touros genómicos.

GMACE → Conversão de dados.

31 - Kappa Caseína → Variações com a Kappa Caseína A, B e E, estão associadas com a qualidade de leite para produção de queijo. A produção de queijo pode aumentar até 12% se feito de leite produzido por animais com o genotipo **BB**, contra leite de animais **AA**. A variável **E** tem efeito adverso na produção **Kappa Caseína BB**: resultado mais favorável para a produção de queijo.

AB e BE: resultado intermédio para produção de queijo.

AA e AE: resultado menos favorável para a produção de queijo.

Beta-Caseína → É uma proteína do leite que pode provocar benefícios para a saúde. A que melhor benefícios provoca a Beta-Caseína. O valor pretendido é **A2A2**.

32 - SCR → **(Taxa de conceção do touro)** → É uma forma de comparar a fertilidade de um determinado touro com a média de todos os outros. Um touro com o valor SCR +2 tem uma taxa de fertilidade de mais 2% relativamente à média.

Dizendo de outra forma coloca 2% a mais de vacas prenhas do que a média dos outros touros.

<-1 - Baixa.

-1 a 1 - Médio.

> 1 - Alta.

33 - Imunity+ → Os touros que apresentam esta característica são susceptíveis de gerar filhas mais resistentes a determinadas doenças. Os benefícios da sua utilização consistem numa melhoria geral da saúde dos efectivos e consequente aumento da longevidade.

34 - Repromax → Touros de alta fertilidade.

35 - Healthsmart → Vacas saudáveis e de conversão alimentar eficiente.

36 - Genomax → Genética de vanguarda.

37 - Sexxed → Mais novilhas (sémen

sexado).

38 - Optifeed → Vacas com maior eficiência alimentar. Conseguem converter os alimentos de uma forma mais eficaz. Produzem mais leite com menos custos.

39 - Robomaxx | Robotready → Touros que produzem filhas que se adaptam bem ao sistema de ordenha, vacas que se adaptam bem ao sistema robô da ordenha.

40 - TypeMaxx → Touros que produzem vacas com tipo elevado, adequadas para concursos.

41 - Health Maxx+ → Touros que originam vacas mais saudáveis e com longevidade maior.

42 - Production Maxx → Touros que produzem vacas de alta produção de leite, gordura e proteína com tipo funcional.

43 - Balanced → Touros que produzem vacas com equilíbrio entre produção e tipo.

44 - Graze Maxx | Gracing-Pro → Touros que produzem vacas que melhor se adaptam ao sistema de pastoreio.

45 - Calving Ease → Touros que dão origem a partos mais fáceis do que a média.

46 - Gender Selected e Access → Programa de seleção que utiliza touros de topo e com elevada fertilidade para sexagem do sémen.

47 - Feed Efficiency → Mede a capacidade que a vaca tem de transformar alimentos ingeridos em leite e componentes.

48 - WT\$ → Saúde e bem estar do animal.

49 - DWP\$ → Índice que engloba a produção, a longevidade, fertilidade, saúde e bem estar.

50 - IES → Índice Económico e de Saúde.

51 - NRR Touro → **(Taxa de Não Retorno)** → Não retorno no cio nos primeiros 60 dias após a inseminação.

52 - Livability → Sobrevivência ou vacas que saem vivas a exploração.

53 - Fertility First → Alta fertilidade do sémen.

54 - Polled → Sem cornos.

55 - Showtime → Animais de Show.

2020

68 //



Associação Agrícola de São Miguel e Cooperativa União Agrícola, C.R.L.

Duas Instituições ao Serviço da Lavoura

Sede: Recinto da Feira - Campo de Santana - Vila de Rabo de Peixe - 9600-096 Ribeira Grande

Telefone Recepção: Tlf.: 296 490 000 | Fax: 296 491 737

Tlm: 967 822 715 | 967 822 716 | 961 251 050 | 961 251 020

Web site: www.aasm-cua.com.pt **Correio Electrónico:** aasm.cua@mail.telepac.pt

Contabilidade Agrícola: Tlf.: 296 490 007 | Fax: 296 492 697

Gabinete de Projectos: Tlf.: 296 490 010 | Fax: 296 491 296 **Contraste Leiteiro:** Tlf./Fax: 296 490 012

Gabinete de Formação: Tlf.: 296 492 058

Gravador/Serviço Nocturno: Tlf.: 296 492 492 **Serviço Veterinário Nocturno:** Tlm.: 964 176 502

Farmácia: Tlf.: 296 490 019 **Loja de Vendas (Adubos, etc.):** Tlf.: 296 490 015

Restaurante A.A.S.M.: Tlf.: 296 490 001 | E-mail: geral@restauranteaasm.com

Facebook: [Facebook.com/RestauranteAASM](https://www.facebook.com/RestauranteAASM) | Marco Costa 926 385 995

Fábrica de Rações Santana: Tlf.: 296 491 353 | Fax: 296 491 729 | Tlm: 961 769 646

Gabinete do Matadouro: Tlf.: 296 636 999

Secção de Ordenha e Máquinas Agrícolas: Tlf: 296 490 008

Serviço de Assistência a Máquinas de Ordenha: Tlm.: 963 666 281

Posto de Vendas do Nordeste: Tlf.: 296 486 022

Solicita-se aos nossos associados para melhor prestação do serviço de inseminação artificial,
fazerem o favor de ligar no seguinte horário:

Manhã - até às 06:00 horas / Tarde - até às 14:30 horas

Nota: Todos os sócios que aderiram ao protocolo com a Meo,
poderão contactar para todos os números de telemóveis apresentados nesta publicação sem qualquer custo.



LÍDER MUNDIAL EM
TECNOLOGIA DE ORDENHA

GEA

RAÇÕES SANTANA

A NUTRIÇÃO AO SERVIÇO DA LAVOURA



www.aasm-cua.com.pt